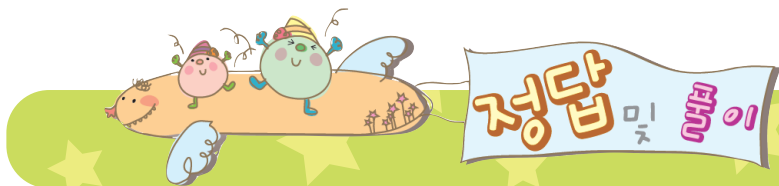


# 정답 및 풀이

국가수준 학업성취도평가 기출문제

6학년





국어(1회)

18~24쪽

- 1 ② 2 ⑤ 서답형 1 인터넷 3 ② 4 ②  
5 ④ 6 ② 서답형 2 그날 오후 7 ② 서  
답형 3 해설 8 ② 서답형 4 동화 9 ①  
10 ④ 11 ⑤ 12 ① 13 ② 14 ①  
15 ③ 16 ⑤ 17 ⑤ 18 ② 19 ⑤  
20 ⑤ 21 ④ 22 ④ 23 ③ 24 ④  
서답형 5 ㉠, ㉡ 25 ②

1 ‘제목’은 글 전체 내용을 알 수 있게 하기 위하여 붙이는 이름으로, 글의 내용을 대표하며 글 읽기의 방향을 알려 줍니다.

2 여러 가지 색이 함께 어우러져 빛을 내는 무지개를 예로 들어 나와 다른 사람의 생각의 조화를 강조하는 공익 광고입니다.

서답형 1 글쓴이는 고구려의 문화유산 중 중원 고구려비에 대하여 인터넷에서 조사를 해 보았습니다.

- 3 ① 고구려의 광개토 대왕릉비를 축소해 놓은 듯한 모양  
③ 5세기 후반  
④ 우리나라에 유일하게 남아 있는 고구려비  
⑤ 고구려가 남한강 유역의 여러 성을 공략하고 개척한 후에 세운 기념비

4 이 글에서 ‘미련’은 꿈을 형용하는 낱말로 선택되었는데, ‘미련’의 사전적 의미는 ‘태도나 행동이 어리석고 둔함’입니다.

5 모든 성격에는 장점과 단점이 함께 있을 수 있다고 주장하고 있습니다.

6 동지로 청딱따구리 한 마리가 날아오자 동고비는 ‘첵첵첵’ 울면서 청딱따구리를 내쫓기 위해 쏜살같이 달려들었습니다.

서답형 2 ‘그날’은 숲을 돌아다니다가 동고비를 본 날을 가리킵니다.

7 희곡은 연극을 하기 위한 대본으로, 인물의 행동이나 표정은 지문으로 나타냅니다.

서답형 3 희곡에서 때, 곳, 나오는 사람 등을 설명하는 부분을 ‘해설’이라고 합니다.

8 만머느리의 말로 미루어 보아 ㉠에 들어갈 지문은 ②가 알맞습니다.

서답형 4 동화는 동화 작가가 어린이를 생각하며 지은 이야기입니다.

9 동화는 인물, 사건, 배경으로 구성되며, 이 글에 나타난 공간적 배경은 ㉠ ‘뒷산’입니다.

10 같은 음식이라도 아침에 먹는 것이 더 이롭다는 의미의 말은 ④입니다.

①은 밥의 중요성을, ②는 매우 쉬운 일을, ③은 충고를 듣기 싫어하는 마음을, ⑤는 음식 종류에 따른 적절한 온도를 비유적으로 표현한 문구입니다.

11 이 글에서는 먼저 처칠이 장수한 이유가 아침 식사를 했기 때문이라는 예시와 아침 식사가 건강에 좋다는 것을 밝힌 학자들의 연구 결과를 제시했습니다. 그러나 다음 문단에서는 아침 식사를 거르는 현대인이 많다는 사실을 지적했습니다. 이어지는 내용으로는, 건강을 위해서 현대인은 아침 식사를 꼭 챙겨 먹는 습관을 길러야 한다는 제안이 이어지는 것이 자연스럽습니다.

12 시의 주제는 시를 통해 글쓴이가 읽는 이에게 말하고자 하는 중심 생각을 말합니다.

13 시에서 인상적인 표현이란 비유가 뛰어난 표현, 새로운 느낌이 드는 표현, 감동적이어서 마음에 와 닿는 표현, 소리나 모양을 흉내 내는 말을 사용하여 재미있는 표현 등입니다.

14 ‘분류’는 일정한 기준을 정한 뒤 여러 가지 대상을 나누어서 설명하는 방법입니다.

15 ③은 즐거움이나 고통 등을 함께한다는 의미로 쓰였습니다.

16 계곡이 더러워지는 것을 막기 위해 할머니께서 다른 사람들이 버리고 간 껍질까지 주우신 것임을 설명해 주셨을 것입니다.

17 최무선은 왜구의 노략질로 백성들이 많은 고통을 당하는 모습을 보고 화약을 만들어야겠다고 생각하였습니다.

18 ㉠ 그 무렵 ㉡ 그렇지만 ㉢ 그러던 어느 날 ㉣ 이대로 두면

19 ‘주다’의 높임말은 ‘드리다’, ‘올리다’이고, ‘모시다’의 예사말은 ‘데리다’입니다.

20 일회용품에 음식을 싸 가면 안 된다는 주장에 ㉠은 일회용품의 좋은 점을 근거로 들어 적절하지 않습니다.

21 시에서는 같은 말의 반복이나 비슷한 소리의 반복을 통하여 운율감을 느낄 수 있어 노래부르는 듯한 느낌이 듭니다.

22 학교에서 이루어지는 방과 후 활동에 적극 참여하고자 하였습니다.

23 서평을 쓴 사람과 목적, 생각이 다르기 때문에 서평의 내용이 다릅니다.

24 ① 관심이, ② 가슴이, ③ 공연을, ⑤ 눈물을’로 고쳐 써야 합니다.

서답형 5 회의를 할 때에는 ‘개회 → 국민의례 → 제안 설명 → 의제 토의 → 표결 → 결정 내용 발표 → 폐회’의 순으로 합니다.

25 드라마는 장소의 제한을 받지 않으며 한정된 무대에서 공연하는 것은 ‘연극’입니다.



# 수학(1회)

25~29쪽

- 1 ⑤    2 ②    3 ④    4 ④    5 ⑤    6 ④  
 7 ④    8 ④    9 ②    10 ①    11 ①    12 ④  
 13 ③    14 ③    15 ①    16 ⑤    17 ④  
 18 ②    19 ①    20 ③    21 ②    22 ④  
 23 ①    24 ③    25 ②    서답형 1 (1) 4 (2)

㉠, ㉡ (3) ㉠ : 변  $\alpha$ 의 길이는 6cm이다. 또는  
 변  $\beta$ 의 길이는 8cm이다. ㉡ : 각  $\alpha$ 의 대  
 응각은 각  $\beta$ 이다. 또는 각  $\beta$ 의 대응각  
 은 각  $\alpha$ 이다.    서답형 2 4    서답형 3  
 10000    서답형 4 사회    서답형 5 (1) 137.2,  
 예 나뉘지는 수인 35672가 3567.2로 소수점이  
 왼쪽으로 한 칸 이동하였으므로, 뿔인 1372도 소  
 수점이 왼쪽으로 한 칸 이동하여 137.2가 된다.  
 (2) 356.72

- 1 뿔이 크기 위해서는 나뉘지는 수는 크고 나누는 수는  
 작아야 합니다. 주어진 카드로 만들 수 있는 가장 큰  
 수는 654이고, 가장 작은 수는 23입니다. 따라서 뿔이  
 가장 크게 되도록 하였을 경우의 뿔과 나머지는  
 $\Rightarrow 654 \div 23 = 28 \dots 10$   
 2  $\frac{2}{7} \div \frac{2}{5} = \frac{2^1}{7} \times \frac{5}{2_1} = \frac{5}{7}$   
 3  $\diamond$ 는 72와 96의 공약수입니다. 그중에서 가장 큰 수는  
 최대공약수이므로 72와 96의 최대공약수를 구하면 24  
 입니다.  
 4  $60^\circ$ 는  $120^\circ$ 와 2직각을 이루는 각입니다. 주어진 그림에  
 서  $60^\circ$ 인 각은 직선 (가)와 직선 (나)가 이루는 각 중에 2개,  
 직선 (나)와 직선 (다)가 이루는 각 중에 2개가 있습니다.  
 5  $2.5 \div 0.4 = 6 \dots 0.1$   
 6 사각형  $\alpha$ 와 사각형  $\beta$ 는 합동이므로 넓  
 이가 같습니다.  
 ① 변  $\alpha$ 의 길이는 4cm입니다.  
 ② 각  $\beta$ 의 크기는  $70^\circ$ 입니다.  
 ③ 선분  $\alpha$ 의 길이는 14cm입니다.  
 ⑤ 사각형  $\alpha$ 를 점  $\alpha$ 를 중심으로  $180^\circ$  돌리면  
 사각형  $\beta$ 와 완전히 겹칩니다.  
 7  $\frac{2}{5} \div \frac{3}{4} = \frac{2 \times 4}{5 \times 4} = \frac{2 \times 4}{20} \div \frac{3 \times 5}{20}$   
 $= (2 \times 4) \div (3 \times 5) = \frac{2 \times 4}{3 \times 5}$   
 8 1째 번 : 1(장)  
 2째 번 : 1+2=3(장)  
 3째 번 : 1+2+3=6(장)

4째 번 : 1+2+3+4=10(장)

⋮

10째 번 : 1+2+3+4+5+6+7+8+9+10=55(장)

9 (1학기 시험 점수의 평균)

$$= \frac{88+80+92+80}{4} = \frac{340}{4} = 85(\text{점})$$

(2학기 시험 점수의 평균)

$$= (1학기 시험 점수의 평균) + 4 = 85 + 4 = 89(\text{점})$$

$$\text{따라서 } \frac{92 + (\text{수학 점수}) + 88 + 92}{4} = 89$$

$$92 + (\text{수학 점수}) + 88 + 92 = 89 \times 4 = 356$$

(수학 점수) = 84이므로 2학기 수학 점수는 84점입니다.

10 정삼각형은 이등변삼각형이지만 이등변삼각형은 정  
 삼각형이라고 말할 수 없습니다. (삼각형의 두 변의  
 길이가 5cm이고, 나머지 한 변의 길이가 7cm인 삼  
 각형이 그 예가 됩니다.)

11 나머지의 소수점의 위치는 나뉘지는 수의 처음 소수  
 점의 위치와 같습니다.

$$12 (\text{평행사변형의 넓이}) = (\text{밑변의 길이}) \times (\text{높이}) \\ = 4 \times 3 = 12(\text{cm}^2)$$

$$13 (\text{흰 구슬 수}) + (\text{검은 구슬 수}) = 100(\text{개})$$

$$(\text{흰 구슬 수}) = (\text{검은 구슬 수}) + 20(\text{개})$$

흰 구슬(개)	50	55	60
검은 구슬(개)	50	45	40
차(개)	0	10	20

$$14 \frac{7}{10} \div \frac{2}{10} = 7 \div 2 = \frac{7}{2} = 3\frac{1}{2}$$

15 주어진 무늬는 각각 ① 돌리기, ② 밀기, ③ 밀기와 뒤  
 집기, ④ 뒤집기, ⑤ 밀기와 뒤집기를 이용하여 만든  
 것입니다.

$$16 \textcircled{1} 1.1 \div 0.3 = 3 \dots 0.2 \quad \textcircled{2} 2.6 \div 0.7 = 3 \dots 0.5$$

$$\textcircled{3} 62.5 \div 8.4 = 7 \dots 3.7 \quad \textcircled{4} 9.3 \div 4.2 = 2 \dots 0.9$$

17 (이어 붙인 종이테이프의 길이) = (종이테이프 2장의  
 길이의 합) - (겹친 부분의 길이)

$$2\frac{5}{6} + 2\frac{5}{6} - \frac{1}{4} = 4\frac{10}{6} - \frac{1}{4} = 4\frac{20}{12} - \frac{3}{12} = 4\frac{17}{12} = 5\frac{5}{12}(\text{m})$$

$$18 \text{거꾸로 풀면 (어떤 수)} = (4\frac{2}{3} - 3) \div 5 = 1\frac{2}{3} \div 5 \\ = \frac{1}{3} \times \frac{1}{5} = \frac{1}{15}$$

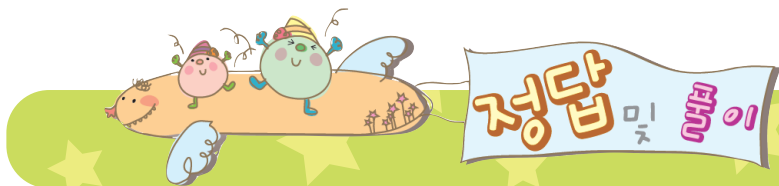
19 자릿수가 다른 소수의 덧셈과 뺄셈은 소수점을 맞추  
 어 계산해야 합니다.

20 1t=1000kg입니다. 모든 공룡들의 무게를 t으로 환  
 산하면 6000kg=6t, 100kg=0.1t, 30000kg=30t  
 이 됩니다. 따라서, 공룡의 무게의 합은 6+0.1+30  
 =36.1(t)입니다.

21 (직사각형의 세로의 길이)

$$= (\text{직사각형의 넓이}) \div (\text{직사각형의 가로의 길이})$$

$$= 3\frac{3}{5} \div 1\frac{1}{5} = \frac{18}{5} \div \frac{6}{5} = \frac{18}{5} \times \frac{5}{6} = 3(\text{cm})$$



**22** 정사각형 1개를 만드는 데 성냥개비가 4개 필요하고 정사각형을 1개씩 더 만들 때마다 성냥개비는 3개씩 더 필요합니다. 따라서 정사각형 10개를 만드는 데 필요한 성냥개비 수는  $4 + 3 \times 9 = 4 + 27 = 31$ (개)입니다.

**23** 나뉘지는 수의 소수점이 한 자리씩 옮겨지면 나누는 수의 소수점도 한 자리씩 옮겨져야 몫이 같게 됩니다.

**24**

다	바	마
---	---	---

**25** 소수 두 자리 수는 분모가 100인 분수로 나타냅니다.

**서답형 1** 점 ㄱ과 점 ㄴ, 점 ㄴ과 점 ㄷ, 점 ㄷ과 점 ㄱ, 점 ㄷ과 점 ㄴ이 대응점입니다.

**서답형 2**  $\frac{8}{15} \div \frac{2}{15} = 8 \div 2 = 4$ (명)

**서답형 3** ㄱ의 3이 나타내는 수는 3000000이고 ㄴ의 3이 나타내는 수는 300입니다. 3000000은 300의 10000배입니다.

**서답형 4** 각 학생이 좋아하는 과목을 나타내면 다음과 같습니다.

	수학	국어	사회	체육	영어
영수	○	×	×	×	×
진희	×	×	×	×	○
명호	×	×	○	×	×
수진	×	○	×	×	×
경진	×	×	×	○	×

**서답형 5** 몫인 1372가 13.72로 소수점이 왼쪽으로 두 칸 이동하였으므로 나뉘지는 수인 35672도 소수점이 왼쪽으로 두 칸 이동하여 356.72가 됩니다.

영어(1회)

30~34쪽

**1** ③ **2** ③ **3** ③ **4** ① **5** ④ **6** ④  
**7** ③ **8** ④ **9** ② **10** ④ **11** ② **12** ③  
**13** ② **14** ④ **15** ② **서답형 1** 사과 **서**  
**답형 2** (1) 우산 (2) 노란색 **서답형 3** 아래에서  
 2번째(영국 국기)에 ○표, 영국 **16** ① **17**  
 ④ **18** ③ **19** ④ **20** ① **21** ③ **22**  
 ③ **23** ③ **24** ④ **25** ① **서답형 4** (1) h,  
 i, r (2) e, a **서답형 5** second

**1** 감사의 말에 대한 대답은 'You're welcome.(천만에요.)'입니다.

**2** 상대방의 국적이나 출신지를 묻는 물음에 대한 대답은 'I'm from + 나라 이름(출신지)'으로 말합니다.

**3** 남자아이는 병원에 가는 길을 묻고 있습니다.

**4** 가까운 곳에 있는 것은 this를 써서 말합니다.

**5** 햇빛이 쨍쨍 내리쬘고 남자아이가 땀을 흘리는 상황이므로 여름과 관련이 있습니다.

**6** Can we meet at the park at five?(우리 공원에서 5시에 만날까?)의 문장에서 알 수 있습니다.

**7** 큰 나무를 보고 감탄하는 말을 찾습니다.  
What a tall tree!(얼마나 큰 나무인지!)

**8** 대화 중 'cute puppy', 'kitty cat'에서 정답을 유추할 수 있습니다.

**9** Behind the school?(학교 뒤에요?)과 이에 대한 응답인 Yes, it's near the bus stop.(네, 버스 정류장 근처에 있어요.)에서 정답을 찾을 수 있습니다.

**10** I have a bad cold.는 '독감에 걸렸어.'라는 표현입니다.

**11** What time do you go to school?(몇 시에 학교에 가니?)라고 물었으므로, ② I go to school at 8:10.(8시 10분에 학교에 가.)이라고 답하는 것이 적절합니다.

**12** I'm from China.(나는 중국에서 왔어.)와 Yes, I like swimming.(나는 수영을 좋아해.)에서 답을 찾을 수 있습니다.

**13** 진수가 어디에서 왔냐고 묻자 미나는 일본에서 왔다고 대답하였습니다.

**14** He plays soccer really well.에 대한 긍정이나 부정을 말한 문장을 찾습니다.

**15** Go straight and turn left at the school.  
(똑바로 가다가 학교에서 왼쪽으로 도세요.)  
It's between the park and the toy shop.  
(공원과 장난감 가게 사이에 있습니다.)

**서답형 1** I want to eat an apple.(사과가 먹고 싶구나.)라고 말했습니다.

**서답형 2** 'Where is my umbrella?'에서 우산을 찾고 있음을 알 수 있고, 'Mine is yellow.'에서 색깔이 노란색인 것을 알 수 있습니다.

**서답형 3** I'm from England.(나는 영국에서 왔어.)  
It's on the second floor.(2층에 있어.)

**16** sad는 '슬픈', kind는 '친절한', happy는 '행복한', angry는 '화가 난'의 뜻이므로 정답은 슬퍼서 눈물을 흘리는 그림과 sad가 연결된 ①번입니다.

**17** '너는 어디 출신이니?', '너의 교실은 어디에 있니?'와 같이 장소를 물을 때에는 where을 써서 질문을 합니다.

**18** 가까이 있는 물건의 소유를 물을 때는 'Whose + 사물 이름 + is this?'라고 말합니다.

**19** Where is king Street?(king Street는 어디에 있니?)라고 위치를 묻고 있으므로 그 위치가 어디에 있는지 설명하는 대답이 알맞습니다.

**20** ② making a model airplane  
③ playing soccer  
④ cleaning the classroom



**21** 우체국이 어디에 있는지에 대해 묻고 있으므로 어울리는 응답은 ③ It's behind this building.(이 빌딩 뒤에 있어요.)입니다.

**22** This is for you.는 '너를 위한 선물이야.'라는 뜻으로 선물을 줄 때 쓰는 표현입니다.

**23** 병원은 학교 뒤에 있습니다.

**24** ① 나는 7시에 일어난다.

② 나는 버스 정류장에서 8시에 줄리를 만난다.

③ 나는 12시에 점심을 먹는다.

**25** d I'm Tom. Nice to meet you.(나는 톰이야. 만나서 반가워.)

a Nice to meet you, Tom.(만나서 반가워, 톰.)

c Where are you from?(너는 어디에서 왔니?)

b I'm from Australia.(나는 호주에서 왔어.)

**서답형 4** 의자 : chair 지우개 : eraser

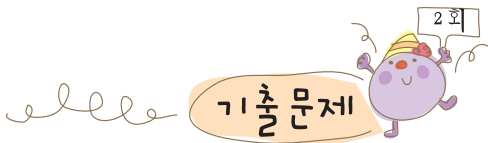
**서답형 5** 진호는 2층에 있습니다.

first : 첫 번째

second : 두 번째

third : 세 번째

fourth : 네 번째



## 국어(2회)

35~41쪽

- 1** ② **2** ② **3** ④ **서답형 1** ㉠ 태지 ㉡ 물건을 포장한다(싼다). **서답형 2** 쓴 날짜 **4** ② **5** ③ **6** ② **7** ⑤ **서답형 3** 예 어제, 작년에 / 불렀다 **8** ④ **9** ③ **10** ③ **11** ② **12** ⑤ **13** ③ **서답형 4** 저작권 **14** ① **15** ④ **16** ④ **17** ③ **18** ② **19** ② **20** ① **21** ③ **22** ⑤ **23** ④ **24** ② **25** ③ **서답형 5** ㉠, ㉡

**1** 들려준 토론에서 남학생은 초등학생이 휴대 전화를 가지고 다니는 것의 여러 가지 문제점을 제시하고 있습니다. “셋째, ……” 이후도 이와 유사하면서도 첫째와 둘째에서 말하지 않았을 새로운 사항이 제시될 것이라 추론할 수 있습니다. 이런 조건을 갖춘 답지는 ②입니다.

**2** 들려준 대화에 쓰인 낱말들 중 ‘애용’은, 맥락상 ‘사용’으로 바꿔 썼어야 합니다. ‘애용’은 ‘어떤 사물을 좋아하여 자주 쓴다.’는 뜻의 낱말인데, ‘나’는 발을 다쳐서 목발을 쓸 수밖에 없었다는 맥락을 고려할 때, ‘애용’은 쓰일 수가 없기 때문입니다.

**3** 다슬이는 반 친구들에게 회장으로 뽑아 준 것에 대하여 감사의 말과 소감을 전하기 위해 인사말을 하고 있습니다.

**서답형 1** 태지는 고급 편지지나 청첩장을 만들 때 사용한다고 하였고, 종이 표면에 닳나무에서 나온 실 모양의 섬유를 넣어 만든 색지인 운용지는 주로 물건을 포장하는 데 사용한다고 하였습니다.

**서답형 2** 끝인사 다음에 줄을 바꾸어 편지 쓴 날짜를 적습니다.

**4** 학급에서 함께 해결하여야 하는 문제를 더 나은 방향으로 해결하기 위하여 학급 회의를 합니다.

**5** 사과하는 글을 쓸 때에는 사과하는 사람의 마음을 담아 진심이 느껴지도록 쓰고 내가 잘못된 행동을 하게 된 까닭을 설명합니다.

**6** ‘어떠하다’는 대상의 상태를 나타내는 서술어입니다.

**7** ‘무엇이’, ‘무엇을’, ‘어찌한다’에 해당하는 주어, 목적어, 서술어는 중요한 문장 성분입니다.

**서답형 3** 과거의 시간을 나타내는 말에는 ‘어제, 작년에, 어렸을 때, 5학년 때, 지난 주말에’ 등이 있고, 서술어에는 ‘-었-’을 씁니다.

**8** 주장에 대한 근거가 적절한지 파악하는 기준으로 근거가 주장과 관련이 있는 내용인지 생각해 보고, 근거가 주장을 뒷받침하는지도 생각해 봅니다.

**9** 토의는 ‘주제 정하기 → 의견 나누기 → 의견 모으기 → 의견 결정하기’의 절차로 진행합니다.

**10** 이야기의 주제는 이야기에서 글쓴이가 말하고자 하는 의도나 삶에 대한 자세로, 이야기의 주제에 공감하면 감동을 받을 수 있습니다.

**11** 글의 제목은 글의 내용을 대표하는 것으로 너무 길지 않고 글의 내용에 적합한 것이어야 합니다.

**12** 글쓰이는 지폐를 함부로 사용하지 않고 오래 사용하는 방법을 제시하고 있습니다.

**13** 지폐를 오래 사용하는 방법에 대한 글이므로 돈을 절약하는 습관을 기르자는 의견과는 관련이 없습니다.

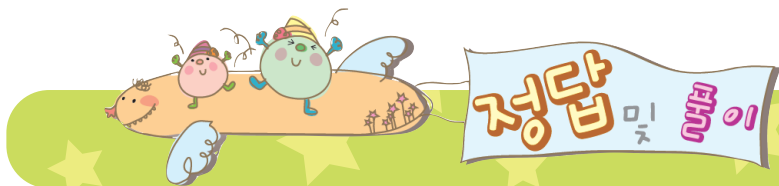
**서답형 4** 저작권은 저작물을 만든 사람이 자신의 저작물을 이용하거나 다른 사람의 이용을 허락할 수 있는 권리입니다.

**14** 토의는 어떤 문제에 대하여 여러 사람의 의견을 듣고, 가장 적절한 해결 방법을 찾는 말하기입니다.

**15** 자식이 많으면 부모의 근심이 끊이지 않는다는 말은 부모는 항상 자식을 생각한다는 뜻으로 부모님이 근심걱정하실 일을 만들지 말아야 합니다.

**16** 이 시에서 ‘꽃비’와 ‘나비’는 모두 떨어지는 꽃잎을 표현하였습니다.

**17** 시에서 인상적인 부분을 찾을 때에는 새롭게 비유한 표현, 운율이 느껴지는 부분, 재미있게 표현한 부분 등을 찾습니다.

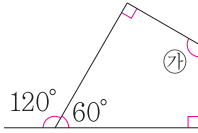


- 18** ② 만날 조용해요. → 항상 조용해요.
- 19** 실제로 있었던 것을 나타내는 것은 사실이고, 글쓴이의 생각이나 추측 등을 나타낸 것은 의견입니다.
- 20** 글쓰기는 일종의 문제 해결 과정입니다. 글쓴이는 글을 쓰면서 글을 쓰기 전에 가졌던 의문에 대한 답을 제시하게 마련입니다. 따라서 글의 내용을 보면 글쓴이가 글을 쓰기 전에 어떤 의문을 가졌는지에 대해 알 수 있습니다. 이 글에는 ②~⑤에 대한 글쓴이 나름의 답이 제시되어 있으나 ①에 대한 내용은 찾아볼 수 없습니다.
- 21** '반면에'란 말 뒤에 이스라엘의 사상자가 거의 장교였다는 내용이 나오므로 이집트의 사상자의 '대부분'이 사병이었음을 짐작할 수 있습니다.
- 22** 제시된 글에서 '전력'의 의미는 경기나 전투 따위를 할 수 있는 능력을 말합니다. 그러므로 답은 ⑤입니다.
- 23** 이 글에서 주제는 글의 끝 부분에 제시되어 있습니다. 전투에서 쓸선수범한 이스라엘 장교에 대한 예는 주제를 뒷받침하기 위해 제시된 일화입니다. 그러므로 답은 ④입니다.
- 24** 글쓴이는 전시장에서 우리가 지켜야 할 예절에 대하여 말하고 있습니다.
- 25** 글쓴이는 전시된 작품을 감상하면서 메모하는 행동은 바람직하지 않다고 하였는데, 다른 사람에게 피해를 주지 않는 범위 내에서 메모는 이루어질 수 있다고 비판할 수 있습니다.
- 서답형 5** 사적인 관계의 사람들과 편하게 주고받는 인사말은 ㉠, ㉡이고 공적인 관계의 청중을 상대로 하는 인사말은 ㉢, ㉣입니다.

#### 수학(2회)

42~46쪽

- 1** ④   **2** ⑤   **3** ②   **4** ①   **5** ③   **6** ⑤  
**7** ②   **8** ④   **9** ③   **10** ①   **11** ⑤   **12** ②  
**13** ④   **14** ④   **15** ③   **16** ②   **17** ①  
**18** ③   **19** ④   **20** ④   **21** ②   **22** ③  
**23** ⑤   **24** ②   **25** ②   **서답형 1**  $2\frac{3}{4}$    **서답형 2** (1) 52, 62, 52, 36, 58 (2) 9 (3) 67   **서답형 3** 20   **서답형 4** ㉢, ㉠, ㉡   **서답형 5** (1) 4800, ㉤ 4859를 버림하여 백의 자리까지 나타내면 4800이 된다. (2) 48

- 1** 각기둥은 위아래의 면이 서로 평행하고 합동인 다각형이므로 ④는 각기둥이 아닙니다.
- 2** ①  $2\frac{2}{7} < 2\frac{4}{7}$    ②  $3\frac{2}{5} > 2\frac{4}{5}$    ③  $1\frac{5}{6} < 3\frac{1}{6}$   
 ④  $\frac{7}{4} < \frac{9}{4}$    ⑤  $\frac{11}{8} < \frac{13}{8}$
- 3** 규칙은  $1+2+3+\dots+(사람 수-1)=(경기 수)$ 입니다. 따라서, 20명인 경우는 1부터 19까지의 합만큼 탁구 경기를 하게 되어  $1+2+3+\dots+18+19=190$ (번)입니다. 그러므로 ㉠+㉡=19+190=209입니다.
- 4** 1초에 0.34km를 간다고 하였으므로 6.5초인 경우는 0.34km의 6.5배입니다.  $\Rightarrow 0.34 \times 6.5 = 2.21$ (km)
- 5**  그림의 사각형에서 마주 보는 각의 합은  $180^\circ$ 이므로,  $㉠ + 60^\circ = 180^\circ$   
 $\Rightarrow ㉠ = 120^\circ$
- 6** 옆에서 본 모양은 쌓기나무가 1층이 3개, 2층이 2개인 ⑤입니다.
- 7** 덧셈, 뺄셈, 나눗셈, 곱셈이 섞여 있는 혼합 계산은 곱셈과 나눗셈을 먼저 계산한 후 덧셈과 뺄셈을 순서대로 계산합니다.  $\Rightarrow 4+3 \times 12-8 \div 2=4+36-4=36$
- 8** 쌓기나무의 수:  $4 \times 1 \rightarrow (4+3) \times 2 \rightarrow (4+3+3) \times 3 \rightarrow (4+3+3+3) \times 4 \rightarrow (4+3+3+3+3) \times 5$
- 9** 사각형 ABCD는 정사각형이므로 한 변의 길이는  $36 \div 4 = 9$ (cm)입니다.  
 (변 BC의 길이)=(변 DE의 길이)=9(cm)  
 (변 BC의 길이)=(변 EF의 길이)입니다.  
 변 BC의 길이를 □라고 하면, 사각형 BCDE의 둘레의 길이가 60cm이므로  $2 \times \square + 2 \times 9 = 60$ 입니다.  
 따라서 (변 BC의 길이)=(60-18)÷2=21(cm)입니다.
- 10** 삼각뿔의 밑면은 1개, 옆면은 3개이고 오각뿔의 밑면은 1개, 사각뿔의 모서리는 8개입니다.
- 11** ① 12시 30분의 온도는 약  $15^\circ\text{C}$ 입니다.  
 ② 온도가 내려가기 시작한 시각은 오후 1시입니다.  
 ③ 세로의 작은 눈금 한 칸은  $1^\circ\text{C}$ 를 나타냅니다.  
 ④ 오전 9시부터 오후 2시까지의 온도 변화를 나타낸 것입니다.

**12**  $130 \div 6 = 21.666\dots$ 이므로 반올림하여 소수 둘째 자리까지 구하면 21.67입니다.

**13** ① 31   ② 96   ③ 80   ⑤ 0.0743

**14** 거꾸로 생각하여 풀어 보면,

	두 번	한 번	처음
상현이의 구슬(개)	4	$4 \times 2 = 8$	$8 \times 2 = 16$
인주의 구슬(개)	58	$58 - 4 = 54$	$54 - 8 = 46$

이므로 인주가 처음에 가지고 있던 구슬은 46개입니다.

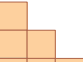
**15** 경은: 정육면체는 직육면체라고 할 수 있지만, 직육면체를 정육면체라고 할 수 없습니다.

경호: 꼭짓점은 모두 8개입니다.

성일: 서로 평행한 면은 모두 3쌍입니다.

**16** 사용된 쌓기나무의 개수는 ①, ③, ④, ⑤는 9개이고,

②는 10개입니다.

**17**  앞에서 본 모양이 변하지 않게 하려면 ①번에 쌓기나무를 1개 더 쌓으면 됩니다.

**18** 가는 밑면이 사각형으로 1개이고 옆면이 이등변삼각형 4개인 것으로 보아 사각뿔입니다. 나는 밑면이 사각형으로 2개이고 옆면이 직사각형 4개인 것으로 보아 사각기둥입니다.

**19** □의 수에 각각 5를 더하면 △의 수가 됩니다. 따라서 △는 □보다 5 큰 수입니다.

**20** 사각뿔이므로 꼭짓점의 수는 5개, 모서리의 수는 8개로 모서리의 수와 꼭짓점의 수의 합은 8+5=13입니다.

**21** 앞에서 본 모양은 삼각형이고 위와 옆에서 본 모양은 사각형입니다.

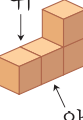
**22** (나의 몸무게)=(아버지의 몸무게)÷3이므로

$$39\frac{3}{4} \times 2 \div 3 = \frac{53 \times 1}{\frac{4 \times 3}{2}} = \frac{53}{2} = 26\frac{1}{2} \text{ (kg)입니다.}$$

**23**  $\frac{10}{25}$ 의 분자와 분모를 0이 아닌 같은 수로 나누어도 크기는 같습니다.

분자와 분모를 5로 나누면  $\frac{10}{25} = \frac{10 \div 5}{25 \div 5} = \frac{2}{5}$ 입니다.

**24** (육각뿔의 면의 수)=(육각형의 변의 수)+1=6+1=7  
(육각뿔의 모서리의 수)=(육각형의 변의 수)×2  
=6×2=12  
(육각뿔의 꼭짓점의 수)=(육각형의 변의 수)+1  
=6+1=7

**25**  위에서 본 모양은 쌓기나무의 위치(배치)를 말해 주고, 앞과 옆에서 본 모양은 각 줄의 가장 많은 수만 나타냅니다.

**서답형 1** ㉠=1 $\frac{1}{2}$ +1 $\frac{1}{4}$ =(1+1)+(1/2+1/4)  
=(1+1)+(2/4+1/4)=2+3/4=2 $\frac{3}{4}$ (cm)

**서답형 2** (2) 줄기가 5이고 잎이 4보다 큰 7, 5, 8, 6인 4명과 줄기가 6이고 잎이 8, 0, 2, 1, 7인 5명을 더합니다.

(3) 가장 책을 많이 읽은 학생이 68권이고 두 번째로 책을 많이 읽은 학생은 67권입니다.

**서답형 3** 일의 자리 숫자가 9인 경우는 9, 19, 29, ..., 99까지 10번이고, 십의 자리 숫자가 9인 경우는 90, 91, 92, ..., 99까지 10번이므로 총 20번입니다.

**서답형 4** ㉠은 9개, ㉡은 8개, ㉢은 10개입니다.  
따라서 ㉢>㉠>㉡ 순으로 모서리의 개수가 많습니다.

**서답형 5** (1) 4859를 버림하여 백의 자리까지 나타내면 4800이므로 판매할 수 있는 연필은 모두 4800자루입니다.

(2) 연필 4800자루를 100자루씩 상자에 담으면 48상자가 됩니다.

## 영어(2회)

47~51쪽

1 ② 2 ② 3 ④ 4 ③ 5 ④ 6 ② 7 ④  
8 ③ 9 ③ 10 ④ 11 ④ 12 ④  
13 ③ 14 ② 15 ② **서답형 1** (1) play (2) doctor **서답형 2** (1) 공원 (2) 4시 **서답형 3** (1) 7, 17 (2) 금요일 16 ③ 17 ④ 18 ② 19 ②  
20 ② 21 ④ 22 ② 23 ② 24 ③  
25 ③ **서답형 4** (d), (b), (a) **서답형 5** spring

**1** ② 햇빛이 내리쬘고 여자아이가 땀을 흘리는 것으로 보아 계절은 여름입니다.

**2** 10월 3일 → October third

**3** 줄리는 민수 아버지의 직업이 가수라는 사실을 알고 멋지다고 했으나 가수가 되고 싶다는 언급은 하지 않았습니다.

**4** 진호는 수요일에 영어, 수학, 과학, 음악을 공부한다고 대답하였습니다.

**5** 겨울을 좋아하는 이유가 나와야 하므로 정답은 ④ But we have a long vacation.입니다.

**6** 누구의 우산이냐는 물음에 정확한 소유대명사를 사용하여 대답합니다.

**7** 제안에 대한 응답으로 긍정이나 부정의 말을 합니다.

**8** June(6월) - July(7월) - August(8월) - September(9월) - October(10월)

**9** I went to the zoo.(동물원에 갔어.)라고 대답하였습니다.

**10** It's ten o'clock.(10시야.)

**11** ④ A : Thank you for your help.(도와주셔서 감사합니다.)  
B : You're welcome.(천만에요.)

**12** 모자와 목도리를 하고 눈싸움을 하는 두 아이의 그림이므로 정답은 ④번 It's cold and snowy.입니다.

**13** 봄을 좋아하는 이유가 나와야 하므로 정답은 ③ But it's nice and warm.입니다.

**14** There is a monkey.(원숭이가 있어.)라는 표현으로 보아 동물원임을 알 수 있습니다.

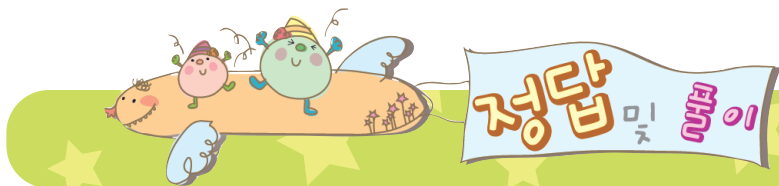
**15** 민호가 필통을 찾자 엄마가 의자 위에 있다고 말하였습니다.

**서답형 1** 듣고 빈칸에 알맞은 낱말을 영어로 써 봅니다.

**서답형 2** Can we meet at the park at four?(우리 공원에서 4시에 만날까?)에서 알 수 있습니다.

**서답형 3** July 17th → 7월 17일  
Friday → 금요일





- 16** kick (발로 차다)      walk (걷다)  
run (뛰다)      jump (제자리에서 높이 뛰다)
- 17** 꽃이 피고 나비가 날아다니는 그림이므로 spring(봄)을 나타내고 있습니다.
- 18** April third (4월 3일)
- 19** 물건의 소유를 물을 때는 'Whose + 사물 이름 + is this?' 라고 말하며 대답은 'It's [That's] + 소유를 나타내는 말'로 합니다.
- 20** July는 7월을 말합니다. 날짜는 보통 숫자에 'th'를 붙여서 말을 합니다.
- 21** ① going shopping  
② playing tennis  
③ playing basketball
- 22** Jenny : 3월 20일      Mike : 2월 15일  
Namsu : 5월 1일      Ann : 11월 8일
- 23** That's too bad.(그것 참 안됐구나.)는 아픈 사람을 위로할 때 쓰는 표현입니다.
- 24** She has long hair.(그녀는 머리가 길다.)  
She's wearing glasses.(그녀는 안경을 끼고 있다.)
- 25** 시계가 6시 30분을 가리키고 있으므로 저녁을 먹을 시간임을 알 수 있습니다.
- 서답형 4** 전화 통화의 순서를 올바르게 배열하는 문항입니다. 처음 전화를 받을 때 인사와 함께 자기를 밝히고 나서 서로 안부를 묻는 것이 보통입니다. 자기를 밝히는 영어 표현은 'This is + 본인 이름 + speaking.' 그리고 안부를 묻는 표현은 how are you?입니다. 그러므로 대화의 순서는 ㉠-㉡-㉢-㉣입니다.
- 서답형 5** 아름다운 꽃들을 볼 수 있고, 날씨도 화창하고 따뜻하며 어린이날이 있는 계절은 봄(spring)입니다.



## 국어(3회)

52~58쪽

- 1** ① **서답형 1** 일을 미루지 말자, 오늘 할 일을 내일로 미루지 말자, 오늘 일은 오늘 하자. 등
- 2** ① **서답형 2** ㉠ 사슴뿔 모양의 세움장식(사슴뿔 모양, 사슴뿔 세움장식도 정답으로 처리) ㉡ 달개(달게, 달계 등 유사하게 소리 나는 대로 쓴 것도 정답으로 처리) **3** ④ **4** ⑤ **5** ④
- 6** ② **7** ⑤ **서답형 3** (1) 시의성 (2) 근접성
- 8** ⑤ **9** ① **10** ④ **11** ⑤ **서답형 4** ㉠ : 자동차, ㉡ : 자동차에서 나오는 매연 **12** ②
- 13** ② **14** ① **15** ④ **16** ④ **17** ④
- 18** ② **서답형 5** 아내의 코에서 소시지를 떼어 달라는 것 **19** ⑤ **20** ③ **21** ⑤ **22** ④
- 23** ② **24** ② **25** ①

- 1** 들려준 대화에 쓰인 낱말들 중 '편안하구나'는 '불편하구나'로 바꾸어 써야 합니다.
- 서답형 1** 글쓴이의 의도나 목적을 파악하면 내용을 더 잘 이해할 수 있습니다.
- 2** 1연 : 봄바람, 2연 : 여름 바람, 3연 : 가을 바람, 4연 : 겨울 바람 ⇒ 계절의 특징에 따른 바람의 변화하는 모습을 나타낸 시입니다.
- 서답형 2** 안내 방송을 들을 때에는 중요한 내용을 메모하는 습관을 가져야 내용을 더 잘 파악할 수 있습니다.
- 3** 기사문을 쓸 때에는 사건을 정확하고 자세히 쓰되, 문장은 간결하게 씁니다.
- 4** 글의 내용과 주제를 파악한 후, 글의 중심 내용을 간결하게 정리하고 글의 내용과 특징이 잘 드러나게 제목을 붙입니다.
- 5** 앞뒤 낱말과 글의 흐름을 살펴보면 그 뜻을 짐작할 수 있습니다.
- 6** 친구나 모르는 사람에 대하여 비방하는 글을 올리지 않고, 준말, 은어, 속어 등을 자제하며 같은 내용을 복사하여 여러 번 붙여 넣기를 하지 말아야 합니다.
- 7** '그래서'는 앞의 내용이 뒤의 내용의 근거나 원인 등이 될 때 씁니다.
- 서답형 3** 하나의 뉴스에는 여러 가지 기준이 한꺼번에

포함될 수도 있습니다.

8 시현이와 지우가 화해를 하는 내용에 ㉠은 어울리지 않는 표현입니다.

9 문장의 주체를 나타내는 말로 ‘무엇이’, ‘누가’에 해당하는 부분을 주어라고 합니다.

10 글 (가)에 글쓴이가 제기한 문제가 나타나 있습니다.

11 우리가 일상생활에서 화재를 예방하는 방법으로 알맞은 것을 찾아봅시다.

서답형 4 자동차를 ‘바퀴벌레’ 같다고 표현하였고, 자동차에서 나오는 매연을 ‘검댕방귀’에 빗대어 표현하였습니다.

12 이야기 속의 인물이 겪은 일이나 사건을 잘 살펴보고 이야기를 통해 드러나는 교훈이 무엇인지 알아봅시다.

13 소년의 형이 휠체어에서 떨어져 다급한 소년이 벽돌을 던져 ‘나’가 운전하던 차를 세우게 된 것입니다.

14 ‘왜냐하면’ 뒤에는 일어난 일의 원인이나 근거가 될 만한 내용이 이어집니다.

15 ㉠은 주장을 뒷받침하는 내용으로 알맞지 않습니다.

16 ‘그러자’는 어떤 일이 원인이 되면서 그 일과 연관된 결과가 곧바로 이어지도록 하는 역할을 합니다.

17 • 한자어 : 한자를 바탕으로 만들어진 말  
• 외래어 : 본래 다른 나라의 말이지만 우리말처럼 쓰이는 말  
• 고유어 : 우리말에 본디부터 있던 말이나 그것에 기초하여 새로 만들어진 말

18 아내는 나무꾼이 어리석은 소원을 빌어서 화를 내고 있습니다.

서답형 5 나무꾼이 결국 얻은 것은 소시지뿐이었다는 말을 통해 짐작할 수 있습니다.

19 자신에게 찾아온 좋은 기회를 모두 놓쳐 버린 나무꾼의 행동에서 교훈을 얻게 된 말입니다.

20 ‘저희’는 ‘우리’에 속한 모두를 낮추는 표현이므로 선생님까지 낮추어 ‘저희’라고 표현하면 안 되므로 ‘우리 반’이라고 해야 합니다.

21 ㉠은 ‘철이나 기간을 보내다’의 의미로 쓰였습니다.

22 딱딱나무가 몸을 흔들며 앞을 떨구어 낼 때를 가리키는 말입니다.

23 ① 빨강 - 고유어      ③ 재현 - 한자어  
④ 컬러풀 - 외국어      ⑤ 마인드 - 외국어

24 자기 수준에 알맞고 읽는 목적을 고려하여 책을 골라 읽어야 합니다.

25 문제와 해결의 짜임으로 된 글이므로 해결하여야 할 문제가 무엇인지, 실천 가능한 해결 방법인지 등을 생각하며 읽습니다.

## 수학(3회)

59~63쪽

1 ④    2 ⑤    3 ①    4 ③    5 ④    6 ①  
7 ④    8 ⑤    9 ①    10 ①    11 ④    12 ④  
13 ③    14 ④    15 ④    16 ④    17 ③  
18 ④    19 ⑤    20 ①    21 ①    22 ④  
23 ⑤    24 ②    25 ②    서답형 1(1) 예 소수

점을 맞추어 계산하지 않았기 때문이다.

(2) 
$$\begin{array}{r} 0.735 \\ + 0.23 \\ \hline 0.965 \end{array}$$
    서답형 2 6    서답형 3 나  
서답형 4 동시에 도착한다.  
서답형 5 (1) 25.12 (2) 25.12

1 ① 1개( $\frac{3}{6}$ )      ②  $\frac{25}{6}=4\frac{1}{6}$   
③ 2개( $3\frac{5}{6}, \frac{25}{6}$ )      ④ 있습니다, ( $\frac{6}{6}$ )  
⑤ 없습니다.

2 (원주)=(지름) $\times 3.14=20\times 3.14=62.8(\text{cm})$

3 자료의 양을 비교하기에 적절한 그래프는 막대 그래프이고, 자료의 변화의 정도를 알아보기에 적절한 그래프는 꺾은선 그래프입니다.

4 각 층에 쌓여 있는 종이킵의 개수는  
5층 : 1(개), 4층 :  $2\times 2=4(\text{개})$ , 3층 :  $3\times 3=9(\text{개})$   
2층 :  $4\times 4=16(\text{개})$ , 1층 :  $5\times 5=25(\text{개})$ 이므로,  
 $1+4+9+16+25=55(\text{개})$ 입니다.

5 ① 국어를 좋아하는 학생의 비율이 10%이고 학생 수는 전체 학생 수가 나타나지 않았기 때문에 구할 수 없습니다.

6 수학을 좋아하는 학생의 비율은 15%이므로 6학년 학생 수를  $\square$ 라고 하면

$$\square \times \frac{15}{100}=30, \square=30 \times \frac{100}{15}=200(\text{명})\text{입니다.}$$

7 ①  $2:5 \rightarrow \frac{2}{5}$     ②  $8:10 \rightarrow \frac{8}{10}(=\frac{4}{5})$

③  $21:35 \rightarrow \frac{21}{35}(=\frac{3}{5})$     ④  $4:14 \rightarrow \frac{4}{14}(=\frac{2}{7})$

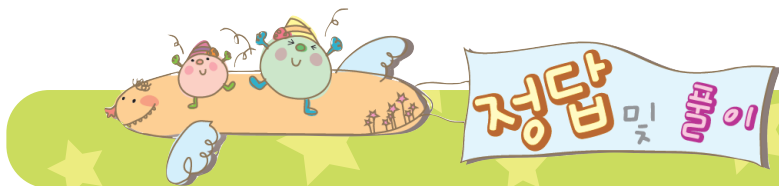
⑤  $0.935 \Rightarrow$  비율이 큰 순서대로 나열하면 ⑤>②>③>①>④입니다.

8 ①  $\frac{2}{10}=0.2$       ②  $\frac{321}{1000}=0.321$

③  $6\frac{17}{1000}=6.017$       ④  $0.4=\frac{4}{10}$

9  $31.4\div 10=3.14, 62.8\div 20=3.14, 94.2\div 30=3.14$   
 $\Rightarrow (\text{원주})\div (\text{지름})=(\text{원주율})$

10 ① (선생님) $=20\times \frac{50}{200}=5(\text{cm})$



- 11** 두 수의 최대공약수가 24이므로, 이 두 수의 공약수는 최대공약수의 약수인 1, 2, 3, 4, 6, 8, 12, 24가 됩니다.
- 12** 두 변의 길이와 그 사이의 각의 크기를 알거나 한 변의 길이와 그 양 끝 각의 크기를 알 때 합동인 삼각형을 그릴 수 있습니다.
- 13** 남자는 뉴스, 스포츠, 연속극, 오락, 기타 순이고 여자는 연속극, 뉴스, 오락, 기타, 스포츠 순으로 즐겨 보는 프로그램이 다릅니다.
- 14** 각  $\angle C$ 의 크기는  $60 - 15 = 45^\circ$ 이고, 각  $\angle D$ 의 크기는  $60 - 30 = 30^\circ$ 입니다. 따라서, 각  $\angle E$ 의 크기는  $180 - (45 + 30) = 105^\circ$ 입니다.
- 15** 주어진 다섯 개의 도형 중에서 마주 보는 두 쌍의 변이 서로 평행한 도형은 ①, ②, ④, ⑤이고, 두 대각선이 수직으로 만나는 도형은 ②, ④이며, 네 각의 크기가 모두 같은 도형은 ①, ④입니다. 위의 세 가지 조건을 모두 만족하는 도형은 ④입니다.
- 16** 지영이가 하루에 마시는 우유의 양 :  $0.2 \times 3 = 0.6(L)$   
지영이가 7일 동안 마시는 우유의 양 :  $0.6 \times 7 = 4.2(L)$
- 17**
- |        |   |   |   |    |    |    |     |     |
|--------|---|---|---|----|----|----|-----|-----|
| 접는 횟수  | 1 | 2 | 3 | 4  | 5  | 6  | 7   | ... |
| 나뉘지는 수 | 2 | 4 | 8 | 16 | 32 | 64 | 128 | ... |
- 18** ① 지름은 20cm입니다.  
② 원주율은 3.14입니다.  
③ 원주는  $20 \times 3.14$ 로 구합니다.  
⑤ 반지름을 2배 늘이면 원의 넓이는 4배 늘어납니다.
- 19** 반지름의 길이를  $\square$ 라고 하면,  
 $\square \times \square \times 3.14 = 200.96$ ,  
 $\square \times \square = 200.96 \div 3.14 = 64$   
 $\square = 8$ 이므로 지름의 길이는 16cm입니다.
- 20** 농업 :  $\frac{14}{40} \times 100 = 35\%$     상업 :  $\frac{10}{40} \times 100 = 25\%$   
회사원 :  $\frac{8}{40} \times 100 = 20\%$     공무원 :  $\frac{6}{40} \times 100 = 15\%$   
기타 :  $\frac{2}{40} \times 100 = 5\%$
- 21** 우리나라 땅의 넓이는 약 22만  $km^2$ 이고, 코끼리의 무게는 약 3t입니다.
- 22** 작은 삼각형이 밑변은  $12 \div 4 = 3$ 개,  $9 \div 3 = 3$ 개가 필요하므로, 작은 삼각형으로 겹치는 부분과 빈틈이 없도록 큰 삼각형을 덮으려면 작은 삼각형이  $3 \times 3 = 9$ 개 필요합니다.
- 23**  $20 \times \frac{1}{5} = 4$ 이므로 밭의 넓이 중에서 봉숭아와 채송화를 심고 남은 부분은  $20 - 4 - 6 = 10$ 입니다.  
따라서 틀린 곳을 바르게 고친 것은 ⑤입니다.
- 24** 야구를 좋아하는 학생은 250명의 24%에 해당하므로  
 $250 \times \frac{24}{100} = \frac{6000}{100} = 60$ (명)입니다.
- 25** 저금액 :  $30000 \times 0.35 = 10500$ (원)

간식비 :  $30000 \times 0.15 = 4500$ (원)  
 $\Rightarrow$  두 금액의 차 :  $10500 - 4500 = 6000$ (원)

**서답형 1** 소수의 덧셈은 소수점을 맞추어 계산합니다.

**서답형 2** 해바라기 :  $24 \times \frac{3}{8} = 9(m^2)$

코스모스 :  $(24 - 9) \times \frac{2}{5} = 6(m^2)$

채송화 :  $(24 - 9 - 6) \times \frac{1}{3} = 3(m^2)$

국화 :  $24 - 9 - 6 - 3 = 6(m^2)$

**서답형 3** 각 마을별로 구독하는 신문 부수는  
가 마을 180부, 나 마을 230부, 다 마을 90부,  
라 마을 150부, 마 마을 200부입니다.  
 $\Rightarrow$  신문 구독 부수가 가장 많은 마을은 나 마을입니다.

**서답형 4** 민영이네가 1분 동안 달린 거리 :  $\frac{8}{10} = \frac{4}{5}(km)$

화정이네가 1분 동안 달린 거리 :  $\frac{20}{25} = \frac{4}{5}(km)$

따라서 동시에 도착합니다.

**서답형 5** (1) 색칠한 부분의 둘레는 지름이 8cm인 원의 원주의  $\frac{1}{2}$ 과 지름이 4cm인 원의 원주의 합과 같습니다.

$$8 \times 3.14 \times \frac{1}{2} + 4 \times 3.14 = 12.56 + 12.56 \\ = 25.12(cm)$$

(2) 색칠한 부분의 넓이는 반지름이 4cm인 원의 넓이의  $\frac{1}{2}$ 과 같습니다.  $4 \times 4 \times 3.14 \times \frac{1}{2} = 25.12(cm^2)$

### 영어(3회)

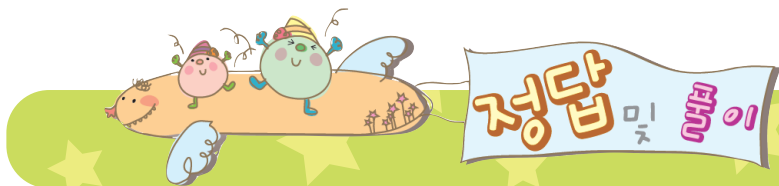
64~68쪽

- 1 ②    2 ①    3 ②    4 ④    5 ④    6 ④  
7 ③    8 ③    9 ④    10 ③    11 ②    12 ③  
13 ④    14 ④    15 ②    **서답형 1** (1) like (2) blue  
**서답형 2** (1) 공원 (2) 피곤해서    **서답형 3** (1) 10    16 ④    17 ①    18 ④    19 ②  
20 ③    21 ②    22 ④    23 ④    24 ④  
25 ③    **서답형 4** (1) are, you, doing (2) washing, my, hands    **서답형 5** May I help you?



- 1 Good idea! She likes playing basketball, too.(좋은 생각이야! 그녀 또한 농구를 좋아해.)에서 답을 유추할 수 있습니다.
- 2 도움을 요청하는 표현에 어울리는 응답을 찾으면 ① No problem.입니다.
- 3 물을 마셔도 될까요?라는 물음에 적절한 응답을 찾으면 ② Here you are.(여기 있어요.)입니다.
- 4 My cap is green.(내 모자는 초록색이에요.)에서 정답을 찾을 수 있습니다.
- 5 여자아이는 배가 고픈 상태여서 어머니께서 만드신 샌드위치를 먹고 있습니다.
- 6 잠을 자는 시간을 묻고 답하는 상황입니다. 여자아이는 11시에 잠을 잔다고 대답하였습니다.  
I go to bed at eleven o'clock.(11시에 잠을 자.)
- 7 19 dollars → nineteen dollars
- 8 I have English, math, music and science.  
(영어, 수학, 음악, 과학 수업이 있습니다.)
- 9 진호와 미나가 상점에서 만나 진호가 사려는 물건에 대하여 묻고 대답하는 상황입니다. 여기에서 진호는 축구공을 살 것이라고 말하고 있습니다.
- 10 It's 40, not 14.(14달러가 아니라 40달러예요.)라는 말에 어울리는 응답을 찾으면 ③ It's too expensive.(너무 비싸네요.)입니다.
- 11 야구를 하자는 제안에 대하여 할 수 없다고 대답하였으므로 적절한 이유로 알맞지 않은 것을 찾습니다.
- 12 It rained all day long. So I listened to music.  
(하루 종일 비가 왔어. 그래서 음악을 들었어.)
- 13 선생님이 분실물 상자에서 물건을 꺼내서 학생들에게 보여 주면서 묻고 답하는 상황입니다. 이때 적절한 대화는 Whose book is this?(누구 책이니?)라는 물음에 It's mine.(제 책입니다.)라고 응답하는 것입니다.
- 14 knife(칼)와 fork(포크)를 원하느냐에 대한 질문에 괜찮다고 말하면서 I can use chopsticks.(젓가락을 사용할 수 있어요.)라고 대답하였습니다.
- 15 물건의 가격을 묻고 돈을 건네는 상황이므로 '물건을 사겠다.'는 뜻의 ② OK. I'll take it.이 알맞습니다.
- 서답형 1 듣고 빈칸에 알맞은 낱말을 영어로 써 봅니다.
- 서답형 2 여자아이가 남수에게 공원에 가자고 했고 남수는 공원은 가고 싶지만 피곤해서 걸을 수 없다고 대답하였습니다.
- 서답형 3 상점에서 여자아이는 마지막으로 축구공의 가격을 물어본 후 10 달러라고 하자 'OK. I'll take it.(좋아요. 축구공으로 사겠어요.)'이라고 합니다.
- 16 ① ear(귀) ② eye(눈) ③ nose(코) ④ mouth(입)

- 17 문장 부호를 올바르게 표현하는 능력을 측정하는 문항입니다.  
①은 감탄문이므로 물음표(?)가 아닌 느낌표(!)가 올바른 문장 부호입니다.
- 18 책을 사고 돈을 건네는 상황으로 보아 서점임을 알 수 있습니다.
- 19 ① 30달러예요.  
② 그것을 사겠어요.  
③ 도와 드릴까요?  
④ 여기 거스름돈 있습니다.
- 20 ① bathroom (화장실)  
② bedroom (침실)  
③ kitchen (부엌)  
④ living room (거실)
- 21 'Can I ~?' 는 '제가 ~할 수 있을까요?' 라는 뜻으로 허락을 요청할 때 쓰는 말입니다.
- 22 I visited my aunt in Gyeongju last week.(지난주에 경주에 계신 고모 댁을 방문했어.)라는 표현으로 보아 친척 방문을 했음을 알 수 있습니다.
- 23 I want some flowers for my friend's birthday.(친구의 생일을 위해 꽃을 원해.)에서 꽃을 산 목적을 알 수 있습니다.
- 24 I'm thirsty.는 '나는 목이 말라.'라는 뜻으로 갈증이 날 때 씁니다.
- 25 아버지는 요리를 좋아하고 안경을 쓰고 있다고 하였으므로 정답은 ③번 그림입니다.
- 서답형 4 주어진 말을 순서대로 배열하여 글을 완성하는 문항입니다.
- 서답형 5 May I help you?는 가게에서 뿐만 아니라 남에게 도움을 주고자 하는 상황에서 쓰는 말입니다.



국어(4회)

69~75쪽

- 1 ③ 2 ④ 서답형 1 효성이 자신 3 ⑤ 4 ④ 5 ① 6 ⑤ 7 ① 8 ④ 9 ④ 10 ④ 서답형 2 (1) ㉠ 구부러드는 → 움추러드는 (움직이는, 오므라드는, 구부러지는 등) (2) ㉡ 적응하기 → 반응하기(움직이기 등) 11 ④ 12 ① 서답형 3 (1) 시, (2) 습니다 13 ④ 14 ⑤ 15 ④ 서답형 4 오래전부터 한 마을에서 살아왔기 때문 16 ③ 17 ③ 18 ② 19 ② 서답형 5 (1) 이성계 (2) 무학 대사 20 ⑤ 21 ④ 22 ③ 23 ② 24 ④ 25 ②

- 1 들려준 광고에서는 '거칠고 소박한 손'이나 '작고 여린 손'도 남을 도와줄 수 있다고 말합니다. 남을 돕는다는 것은 반드시 물질적인 것이 아니어도 된다는 의미입니다.
- 2 들려준 대화 상황은 여학생이 남학생에게 잘못을 사과하는 상황입니다. 여학생이 잘못을 사과하게 된 이유는 남학생에게 듣기에 안 좋은 말을 했었기 때문입니다.
- 서답형 1 선생님과 대화에서 효성은 자신을 자전거를 타는 물고기로 표현하였다는 것을 알 수 있습니다.
- 3 자신이 처해 있는 불우한 환경을 벗어나고 싶어 하는 마음을 담아 자신을 자전거를 타는 물고기로 표현하였습니다.
- 4 이 시는 가을 풍경을 노래하였습니다.
- 5 이 시는 평화로운 분위기, 풍성한 분위기가 느껴집니다.
- 6 할아버지는 보비의 손을 잡고 오른발, 왼발, 한 걸음씩 천천히 내딛도록 가르쳐 주셨습니다.
- 7 보비와 할아버지의 사랑을 느낄 수 있는 사건이 아닌 것을 찾아봅시다.
- 8 토론자는 이야기거리에서 벗어나지 않게 말하고 사회자는 토론이 이야기거리에서 벗어나지 않게 이끍니다.
- 9 적절한 제목은 글의 주제와 중심 소재를 잘 드러내는 것이어야 합니다. 제시된 글은 '한글이 많이 오염되고 훼손'되었다고 밝히고, 그렇게 생각하는 이유를 들고 있습니다.
- 10 ㉠의 '결정'은 애써 노력하여 보람 있는 결과를 이루는 것을 비유적으로 나타낸 낱말입니다. ①, ②는 행

동이나 태도를 분명하게 정하는 것을, ③은 일의 결과를 결정지을 만큼 중요한 어떤 것을, ⑤는 분자, 이온 따위가 규칙적이고 주기적으로 일정한 법칙에 따라 배열된 모양을 가리키는 말입니다.

서답형 2 설명하는 글에서 적절한 표현을 쓰면 설명하려는 내용을 정확하고 알기 쉽게 전달할 수 있습니다.

11 '하루였다.'는 과거 시제를 사용한 표현입니다. 이에 해당하는 것은 ④입니다. ①과 ③은 현재 시제를 사용한 표현이며, ②와 ⑤는 미래 시제를 사용한 표현입니다.

12 보기의 '할아버지께서는'과 같은 주어는 문장에서 '무엇이', '누가'에 해당하는 부분입니다.

서답형 3 이외에도 상대를 높이는 뜻이 있는 다른 낱말을 사용하는 방법이 있습니다.

13 이야기를 희곡으로 바꾸어 쓸 때 인물의 행동이나 표정은 지문으로 나타냅니다.

14 텔레비전 뉴스는 진행자의 소개, 기자의 보도, 기자의 마무리 말로 구성되며 위 글은 뉴스의 내용을 정리하는 '기자의 마무리 말'입니다.

15 시를 이야기로 바꾸어 쓸 때에는 제목과 주제를 정하고 인물과 때, 곳을 생각하고 시에서 생략하거나 간결하게 표현한 장면을 구체적으로 풀어 씁니다.

서답형 4 박골 마을 사람들은 오래전부터 이 마을에 살아와서 남의 집 사정도 훤히 알고 있습니다.

16 의견을 제시하는 목적과 실천 가능성 등을 따져 보고, 모두가 받아들일 수 있고 많은 사람에게 이로운 의견인지 살펴봐야 합니다.

17 시냇물에 비친 달빛을 '은 부스리기'로 표현하였습니다.

18 '~처럼', '~같이'로 표현하는 방법을 직유법이라고 합니다.

19 ㉠은 우리말 유래 사전, ㉡은 국어사전에 대한 설명입니다.

서답형 5 무학 대사가 말한 '돼지'는 '이성계'를 가리키고, '부처'는 '무학 대사'를 가리킵니다.

20 무학 대사는 이성계를 치켜 세우는 듯하다가 험뜯었습니다. 이런 예상 밖의 결말이 웃음을 줍니다.

21 책 "지렁이다"에서는 부모나 교사가 추가로 설명할 수 있는 내용이 없다는 점이 아쉽다고 하였습니다.

22 이야기를 희곡으로 바꾸어 쓸 때 사건의 흐름은 인물들이 주고받는 대사와 지문으로 나타냅니다.

23 '발생'의 사전적 의미는 '어떤 일이나 사물이 생겨남'입니다.

24 이 글은 학교에서 자전거 면허제를 실시하고 있다는 내용, 면허를 받은 학생들의 달라진 마음 자세, 면허제 실시 후 교통사고의 발생 건수가 줄어 들었음을 밝히고 있습니다.

25 주장을 나타내는 문장은 ㉠이며, 근거를 나타내는 문장은 ㉡입니다.

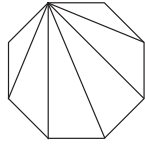
수학(4회)

76~80쪽

- 1 ②    2 ④    3 ④    4 ③    5 ⑤    6 ①  
 7 ②    8 ①    9 ③    10 ⑤    11 ②    12 ①  
 13 ④    14 ④    15 ③    16 ⑤    17 ③  
 18 ③    19 ③    20 ①    21 ②    22 ④  
 23 ⑤    24 ①    25 ②    서답형 1 (1) 면 ㉠  
 (2) 면 ㉡, 면 ㉢, 면 ㉣, 면 ㉤    서답형 2 (1) (벽  
 돌 한 장의 무게)=15.2÷8 (2) 1.9 (3) 1.9  
 서답형 3 60    8 ) 15.2  
 서답형 4 (1) 성희    8    7 2  
 (2) 예 성희는 40m를 뛰는 데    7 2  
 10초 걸렸으므로 80m를 뛰는    0  
 데 20초 걸리고, 영수는 80m를 뛰는 데 25초 걸  
 렸다. 따라서 80m를 뛰는 데 걸리는 시간이 성희  
 가 더 짧다.    서답형 5 (1) 하늘 (2) 12000

- 1  $48 \div 12 = 4$ 이므로 48과 12는 서로 약수와 배수의 관계에 있습니다.  
 2  $9 \times 9 = 81$ ,  $8 \times 8 = 64$ ,  $7 \times 7 = 49$  ...이므로 이것을 식으로 나타내면  $\bullet = \blacktriangle \times \blacktriangle$ 가 됩니다.  
 3 구슬 48개를 8묶음으로 나눈 것 중의 3묶음이 18이므로 18은 48의  $\frac{3}{8}$ 입니다.  
 4  $0^\circ$ 보다 크고 직각보다 작은 각을 예각, 직각보다 크고  $180^\circ$ 보다 작은 각을 둔각이라고 합니다. 그림에 표시된 각 중에 예각은 5개, 직각은 2개, 둔각은 4개입니다.  
 5 ①  $0.6 : 0.8 = 3 : 4$     ②  $39 : 65 = 3 : 5$   
 ③  $80 : 110 = 8 : 11$     ④  $\frac{1}{5} : \frac{1}{8} = 8 : 5$   
 6 정사각형의 둘레의 길이가 128cm이므로 정사각형의 한 변의 길이는  $128 \div 4 = 32(\text{cm})$ 입니다. 처음 직사각형의 가로를 4cm 줄이고, 세로를 4cm 늘였으므로 이 직사각형의 가로의 길이는  $32 + 4 = 36(\text{cm})$ 이고, 세로의 길이는  $32 - 4 = 28(\text{cm})$ 입니다. 직사각형의 넓이는 (가로)×(세로)이므로  $36 \times 28 = 1008(\text{cm}^2)$ 입니다.  
 7  $2 : 3 \rightarrow \frac{2}{3}$ ,  $6 : 4 \rightarrow \frac{6}{4} = \frac{3}{2}$ ,  $8 : 12 \rightarrow \frac{8}{12} = \frac{2}{3}$ ,  
 $12 : 24 \rightarrow \frac{12}{24} = \frac{1}{2}$   
 비율이 같은 비를 찾아 비례식으로 나타내면  $2 : 3 = 8 : 12$ 입니다.  
 8 (삼각형의 넓이)= $10 \times 5 \div 2 = 25(\text{cm}^2)$   
 (밑변) : (높이) : (넓이)= $10 : 5 : 25 = 2 : 1 : 5$

- 9 오른쪽 그림과 같이 한 꼭짓점에서 그을 수 있는 대각선의 개수는 5개이며, 꼭짓점은 8개입니다. 그런데 이 때 두 대각선은 각각 중복되므로, 전체 대각선의 개수는  $5 \times 8 \div 2 = 20(\text{개})$ 입니다.



- 10 0.7을 1번씩 곱할 때마다 소수점 아래 끝자리 숫자가 7, 9, 3, 1이 반복됩니다. 따라서 0.7을 10번 곱하면 소수 열째 자리에 오는 숫자는 9입니다.  
 11 주희는 맨 앞 → 주희 : 첫 번째  
 주희와 정아 사이에 한 명 → 정아 : 세 번째  
 정아는 민정이 앞 → 민정 : 네 번째  
 현주와 민정은 맨 뒤에 서 있지 않습니다. 경은이는 두 번째에 서 있지 않습니다.  
 → 현주 : 두 번째, 경은 : 다섯 번째

- 12  $2\frac{3}{7} + \frac{\square}{7} < \frac{25}{7} \rightarrow \frac{17}{7} + \frac{\square}{7} < \frac{25}{7} \rightarrow \frac{17+\square}{7} < \frac{25}{7}$   
 $\rightarrow 17+\square < 25$   
 따라서  $\square$  안에 들어갈 수 있는 가장 큰 수는 7입니다.

- 13 (승률) =  $\frac{(\text{이긴 시합 수})}{(\text{전체 시합 수})} = \frac{18}{25} = 0.72 \rightarrow 7\text{할}2\text{푼}$

- 14

㉣이 가장 길므로  $\text{㉣} = 25 + 20 = 45(\text{cm})$ 입니다.

- 15 ①, ④는 점대칭도형이고 ②, ⑤는 선대칭도형입니다.

- 16  $3 : 2 = \square : 54$   
 $2 \times \square = 3 \times 54$   
 $2 \times \square = 162$   
 $\square = 162 \div 2 = 81$

- 17 보기의 수 중에서 십의 자리에서 버림하면 2700명인 것은 ① 2705명, ② 2751명, ③ 2795명  
 이 중 십의 자리에서 반올림하면 2800명인 것  
 명호 : ② 2751명, ③ 2795명  
 이 중 일의 자리에서 반올림하면 2800명인 것  
 정화 : ③ 2795명

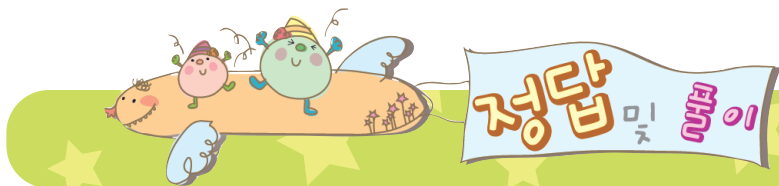
- 18 은주 :  $14 \times \frac{4}{(4+3)} = 14 \times \frac{4}{7} = 8(\text{개})$   
 희철 :  $14 \times \frac{3}{(4+3)} = 14 \times \frac{3}{7} = 6(\text{개})$

- 19 (색칠한 부분의 넓이)  
 =(사다리꼴의 넓이)-(마름모의 넓이)  
 =(8+4)×4÷2-6×4÷2=24-12=12( $\text{cm}^2$ )

- 20 가 : 나 : 다  
 3 : 5  
 $\frac{2}{6} : \frac{3}{10} : \frac{3}{15}$

- 21 비례식으로 나타내면  $5 : 3 = 30 : \square$ 입니다.  
 전항이 5에서 30으로 6배가 되었으므로 후항도 6배하면  $3 \times 6 = 18$ 이 됩니다.





**22** (재선이가 탄 딸기의 무게) + (지용이가 탄 딸기의 무게)  
 $= 15.34 + 14.7 = 30.04(\text{kg})$

**23**  $\frac{6}{8} = \frac{6 \div 2}{8 \div 2} = \frac{3}{4}$ ,  $\frac{6}{8} = \frac{6 \times 12}{8 \times 12} = \frac{72}{96}$

**24**  $\textcircled{7} \times \frac{1}{5} = \textcircled{4} \times \frac{1}{4}$ ,  $\textcircled{7} : \textcircled{4} = \frac{1}{4} : \frac{1}{5} = 5 : 4$

**25** {(서현이의 처음 카드 수) - 6}  $\div$  2 = 3  
 이를 거꾸로 생각하여 풀어 보면,  
 $(\square - 6) \div 2 = 3$ ,  $\square - 6 = 6$ ,  $\square = 12$   
 따라서 서현이가 처음에 가지고 있던 놀이카드는 12 장입니다.

**서답형 1** 면  $\ominus$ 에 평행한 면은 면  $\oplus$ 이고 나머지 면은 모두 면  $\ominus$ 에 수직인 면입니다.

**서답형 2** (1) 벽돌 8장의 무게가 15.2kg이므로, 한 장의 무게를 구하기 위해서는  $15.2 \div 8$ 을 계산해야 합니다.  
 (2) 이 소수의 나눗셈에서 몫의 소수점의 위치는 나뉘는 수의 소수점의 위치와 같습니다.

**서답형 3**  $\textcircled{7}$ 는  $90^\circ - 30^\circ = 60^\circ$ 입니다.

**서답형 4** 성희는 10초에 40m를 뛰었으므로 이것을 비례식으로 나타내면  $10 : 40 = 5 : 20$ 이고, 5초에는 20m를 뛰었습니다. 영수는 25초에 80m를 뛰었으므로 이것을 비례식으로 나타내면  $25 : 80 = 5 : 16$ 이고, 5초에는 16m를 뛰었습니다. 따라서 성희가 더 빠르게 뛴 것입니다.

**서답형 5** (하늘) : (별이) : (시내)

$$\begin{array}{rcl} 2 & : & 3 \\ 3 & : & 5 \\ \hline 6 & : & 9 : 10 \end{array}$$

가장 적게 돈을 낸 사람은 하늘이이고, 금액은

$$50000 \times \frac{6}{(6+9+10)} = \frac{2000}{25} \times \frac{6}{25} = 12000(\text{원}) \text{입니다.}$$

## 영어(4회)

81~85쪽

- 1** ④    **2** ④    **3** ①    **4** ④    **5** ②    **6** ③  
**7** ④    **8** ③    **9** ①    **10** ③    **11** ②    **12** ②  
**13** ③    **14** ①    **15** ③    **서답형 1** (1) 여름  
 (2) 비가 오는 날씨    **서답형 2** (1) cook    **서답형 3** (1) 매우 좋다.(기쁘다, 행복하다.) (2) 음악 수업이 있어서    **16** ③    **17** ②    **18** ④    **19** ④  
**20** ①    **21** ②    **22** ①    **23** ③    **24** ④  
**25** ④    **서답형 4** pilot    **서답형 5** (1) b  
 (2) c    (3) d    (4) a

- 1** 앤은 모형 비행기를 만들고 있다고 하였습니다.  
**2** 고모 댁을 방문할 것이라고 말한 사람은 진수입니다.  
**3** 사과에 대한 대답으로 알맞지 않은 표현을 찾습니다.  
**4** 상대방의 생각에 동의나 긍정적인 말을 한 표현을 찾습니다.  
**5** 함께 배드민턴을 치자는 제안에 대하여 거절을 하였으므로 거절에 대한 이유로 알맞지 않은 것을 찾습니다.  
**6** I will visit my uncle.(삼촌 댁을 방문할 거야.)에서 남자아이의 앞으로의 계획을 알 수 있습니다.  
**7** 여자아이는 I'm thirteen years old.(13살이야.)라고 말했고 남자아이는 I'm fifteen years old.(15살이야.)라고 말했습니다.  
**8** He is a doctor.(아버지는 의사야.)라고 말하였습니다.  
**9** 엄마가 가방이 책상 위에 있다고 하였으므로 그림에서 책상 위를 가리키는 ①번이 정답입니다.  
**10** It's Wednesday.(수요일입니다.)  
**11** 박물관은 똑바로 가다가 코너에서 오른쪽으로 돈 후 장난감 가게 옆에 있다고 하였습니다.  
**12** I'll read books, go camping, and visit my uncle in Incheon.에서 정답을 찾을 수 있습니다.  
**13** 부산에 계신 할아버지 댁을 방문하여 할아버지와 낚시를 하였다고 했습니다.  
**14** "I have a stomachache."(나는 배가 아파.)에서 정답을 찾을 수 있습니다.  
**15** ③번은 소녀가 내일 피아노 경연대회가 있다고 말하자 소년이 행운을 빈다는 자연스러운 대화입니다.  
**서답형 1** 소년이 밖에 비가 온다고 하였고 엄마가 여름에는 비가 많이 온다고 말하였으므로 계절은 여름이며 비가 오는 날씨라는 것을 알 수 있습니다.  
**서답형 2** 소년의 마지막 말 'I want to be a cook.'에서 소년의 장래희망이 요리사라는 것을 알 수 있습니다.  
 • cook : 요리사

**서답형 3** 민호가 'I'm really happy.(난 정말 행복해.)' 라고 대답했고, 그 이유는 'Because I have music class.(음악 수업이 있기 때문에.)' 라고 응답하였습니다.

**16** 그림에서 소녀가 '수영을 하러 가자.' 라고 말을 하는 상황입니다. '~ 하러 가자' 는 표현을 영어로 'Let's go + 동사 ing' 표현을 하고 '수영하러 가다' 는 go swimming입니다.

**17** 'What will you do this Saturday?' 에 대한 응답이므로 미래 시제로 대답을 해야 합니다.

**18** 머리가 짧고 안경을 낀 사람을 찾습니다.

**19** I'll visit my grandmother in Busan.(나는 부산에 계신 할머니를 찾아뵙 거야.)이라고 대답하였습니다.

**20** 음악, 국어, 과학, 미술 수업을 했다고 하였습니다.

**21** 'My mother is a singer.' (어머니는 가수입니다.)에서 정답을 알 수 있습니다.

**22** It's cold.는 '날씨가 춥다.' 는 의미이므로 장갑이 어울리는 물건입니다.

**23** bus driver(버스 운전자) - police officer(경찰관) - doctor(의사)

**24** 수미는 앞으로 할 일에 대해 말하고 있으므로 준은 앞으로 일어날 일에 대해 물어보는 것이 알맞습니다.

**25** 샐리가 마이크에게 전화를 걸어 안부를 묻는 마이크에게 자신이 감기에 걸렸다고 말하고 있습니다. 전화 대화의 순서는 ㉠-㉡-㉢-㉣입니다.

**서답형 4** • police officer : 경찰관 • singer : 가수  
• pilot : 비행기 조종사 • fire fighter : 소방관

**서답형 5** ㉠ 나는 자전거를 타고 있습니다.

㉡ 나는 컴퓨터 게임을 하고 있습니다.

㉢ 나는 숙제를 하고 있습니다.

㉣ 나는 텔레비전을 보고 있습니다.



## 국어(1회)

87~93쪽

- 1** ⑤ **2** ④ **서답형 1** 어려움이 있더라도 끊임없이 노력해야 한다, 포기하지 않고 노력하면 꿈을 이룰 수 있다. 등 **3** ⑤ **4** ③ **5** ⑤  
**6** ② **7** ⑤ **8** ① **9** ① **서답형 2** ㉠  
**10** ③ **11** ③ **12** ② **13** ② **14** ⑤  
**15** ④ **서답형 3** ㉠ 외래어 ㉡ 시골 **16** ③  
**17** ④ **18** ⑤ **19** ② **20** ③ **21** ⑤  
**서답형 4** 쌍둥밤, 참새 떼 **서답형 5** ㉠ 기뻐했(한)다, 즐거워했(한)다. 등 ㉡ 묻는, 확인하는, 걱정하는, 궁금해하는 등 **22** ④ **23** ④  
**24** ④ **25** ③

**1** 들려준 토론에서 남학생은 자동차가 우리에게 해로움을 주는 점들을 제시하고 있습니다.

**2** 들려준 대화 상황은 새 신발을 사 달라는 아들을 부모님이 타일러서 나중에 신발을 사자고 하는 상황입니다. 어려서부터 아껴 쓰는 사람이 되어야 한다는 말과 어울리는 “세 살 적 버릇이 여든까지 간다.” 속담이 알맞게 사용된 것입니다.

**서답형 1** 큰 어려움을 이겨 내고 훌륭한 업적을 남긴 스티븐 호킹 박사 이야기를 통해 어려운 일이 있으면 당당히 맞서 이겨 내자는 교훈을 주고 있습니다.

**3** 왼손잡이가 왼손을 당당하게 사용할 수 있도록 교육적인 환경과 사회적인 분위기를 조성하여 왼손잡이와 오른손잡이가 함께 어우러져 사는 열린 사회를 만들어 나가자고 하였습니다.

**4** 표준어는 주로 공식적인 말하기 상황에서 사용하며, 비공식적인 말하기 상황에서는 방언을 사용합니다.

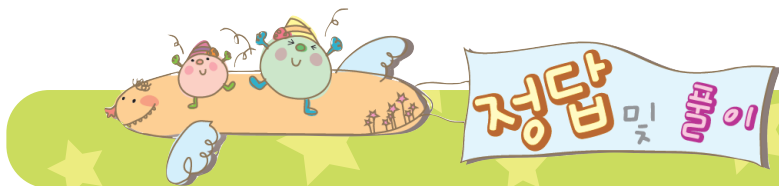
**5** 경험담의 내용에 알맞게 표정이나 몸짓, 말투나 목소리의 높낮이 등을 바꾸어 가며 말하면 실감 나고 재미있게 전할 수 있습니다.

**6** 이 글은 수남이와 기남이 형제의 서로를 위하는 형제간의 우애를 느낄 수 있는 글입니다.

**7** 자신의 신발을 숨겼다는 사실을 안 동생 기남이는 형 수남이와 다투게 되고 형 수남이는 소를 잃어버리게 됩니다.

**8** 6학년인 형 수남이와 4학년인 동생 기남이는 한 교실에서 공부하고 있습니다.

**9** 정보를 조사할 때에는 목적에 알맞은 필요한 정보만 찾아야 합니다.



**서답형 2** 말하는 사람, 지역과 관계없이 의사소통이 잘 이루어지는 것은 표준어를 사용할 때의 좋은 점입니다.

**10** ① 안농 → 안녕 ② 마니 → 많이 ④ 열씨미 → 열심히 ⑤ 방가방가 → 반가워

**11** 쉬는 시간에 음악을 틀어 달라는 의견은 긴장된 몸과 마음을 풀고 다음 수업을 맞이할 준비를 하는 데 음악이 도움이 된다는 데 근거한다고 보는 것이 타당합니다.

**12** ‘불의(不義)’의 사전적 의미는 ‘정의에 어긋나는 것’입니다.

**13** 이 글은 ‘말하는 데 주의해야 할 점’이라는 내용을, ‘자기 말을 할 때’, ‘보고 들은 말을 전할 때’ 등 여러 가지 범주별로 살펴보고 있습니다. 모두 ‘말은 신중하게 해야 한다.’라는 주제를 표현한 것입니다.

**14** 다른 사람의 의견을 끝까지 귀 기울여 들으며 손을 들고 말할 차례를 기다리고, 무조건 내 의견만 옳다고 고집하지 않습니다.

**15** 보기는 ‘~하지만, ~이다.’의 형식으로 문장을 연결한 예입니다. ①은 ‘그래서’로, ②는 ‘그리고’로, ③은 ‘그러자’로, ⑤는 ‘왜냐하면’으로 연결될 수 있습니다.

**서답형 3** 도시 - 한자어, 하우스 - 외국어, 다이어리 - 외국어, 거실 - 한자어

**16** ‘될 것이다’는 미래를 나타내는 말로, ③과 시간 표현이 같습니다. ①, ②, ⑤는 과거를 나타내는 말이고, ④는 현재를 나타내는 말입니다.

**17** 문장을 구성하는 부분 중 ‘무엇이’, ‘누가’에 해당하는 부분을 주어라고 합니다.

**18** 여러 가지 대상을 알맞은 기준을 정하여 나누어 설명하는 방법을 ‘분류’라고 합니다. ④는 분류 기준만 나열한 것입니다.

**19** ‘도란도란’은 이야기하는 소리를 흥내 내는 말로, 시에서 같은 낱말의 반복은 리듬을 느끼게 합니다.

**20** 이 시의 중심 소재는 어린이인데, 그 가운데에서도 어린이가 모든 사물을 아름답고 순수하게 바라본다는 것을 표현하고 있습니다.

**21** 비유적 표현 중 ‘~처럼’, ‘~같이’라고 표현하는 방법을 직유법이라고 합니다.

**서답형 4** 친구와 어울리는 모습을 ‘쌍둥뱀’, ‘참새 떼’에 비유하여 표현하였습니다.

**서답형 5** ㉠의 ‘생각한다’ 대신에 ‘기뻐했(한)다’, ‘즐거워했(한)다’ 등을 쓰고, ㉡의 ‘찾는’ 대신에 ‘묻는’, ‘확인하는’, ‘걱정하는’, ‘궁금해하는’ 등을 써야 어색하지 않습니다.

**22** 토론의 절차는 ‘주장 펼치기 → 반론하기 → 주장 다시하기 → 판정하기’의 단계로 이루어집니다.

**23** ④의 ‘발’은 활동 범위를 뜻합니다.

**24** 이 글에서 글쓴이는 값비싼 생일 선물이 오히려 생일 잔치를 즐겁게 하지 못할 수 있다는 관점을 지니고 있습니다.

**25** 글쓴이는 비싼 생일 선물이 즐거워야 할 생일잔치를 즐겁지 않게 할 수 있으며, 비싼 선물을 살 수 없는 친구들을 곤란하게 만들 수 있다는 점에서 반대하고 있습니다. 이러한 주장을 고려할 때, ㉡의 문장은 적절하지 않습니다.

### 수학(1회)

94~98쪽

1 ④ 2 ④ 3 ③ 4 ① 5 ④ 6 ④  
7 ② 8 ⑤ 9 ② 10 ④ 11 ③ 12 ③  
13 ① 14 ① 15 ② 16 ⑤  
17 ② 18 ④ 19 ① 20 ⑤ 21 ②  
22 ① 23 ④ 24 ② 25 ③

**서답형 1**  
(1) 15 (2) 예 2, 3, 4, 5...씩 늘어나는 규칙이다.  
(3) 55 **서답형 2** 5.2 **서답형 3** ㉠ **서답형 4** 6  
**서답형 5** (1) 24 (2) 4.8 (3) 36

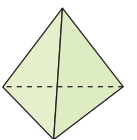
**1** ①  $17.45 \times 0.1 = 1.745$  ②  $17.45 \times 1 = 17.45$   
③  $17.45 \times 10 = 174.5$  ④  $17.45 \times 100 = 1745$   
⑤  $17.45 \times 1000 = 17450$

**2** 각각의 온도 차는 다음과 같습니다.

① 10시와 11시 사이 :  $1^\circ$  ② 11시와 12시 사이 :  $2^\circ$   
③ 12시와 13시 사이 :  $2^\circ$  ④ 13시와 14시 사이 :  $3^\circ$   
⑤ 14시와 15시 사이 :  $1^\circ$

**3** 동전의 앞면이 7번, 뒷면이 3번 나왔을 때, 55점을 얻을 수 있습니다.

**4** 전개도에서 밑면과 옆면이 모두 정삼각형이므로 오른쪽과 같은 삼각뿔을 만들 수 있습니다.



**5** ①  $4 : 6 = 8 : 12$  ②  $3 : 7 = 9 : 21$   
③  $15 : 75 = 3 : 15$  ⑤  $48 : 18 = 8 : 3$

**6** ① 필통의 할인된 가격 : 7650원  
② 공책의 할인된 가격 : 1020원  
③ 지우개 2개 가격 : 850원  
⑤ 연필 3자루 가격 : 1530원이므로 270원 절약한 셈입니다.

**7** ① 대응점은 모두 4쌍 ③ 각  $\angle C$ 의 크기는  $50^\circ$   
④ 선분  $DO$ 의 길이는 4cm  
⑤ 각  $\angle D$ 의 대응각은 각  $\angle B$

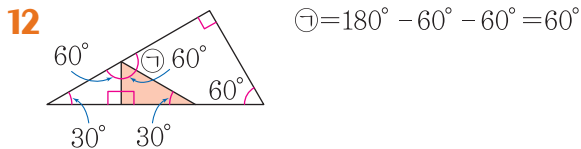
**8** ①  $\frac{6}{3}$  ②  $\frac{8}{3}$  ③  $\frac{10}{3}$  ④  $\frac{12}{3}$  ⑤  $\frac{14}{3}$

**9** ① 밑면은 2개 ③ 꼭짓점은 모두 12개  
④ 모서리는 모두 18개 ⑤ 밑면은 모두 육각형



10 주어진 그림에서 오른쪽 무늬는 ④번 무늬와 같이 뒤집기를 이용하여 만든 무늬입니다.

11 세 변의 길이가 같은 정삼각형은 볼 수 없습니다.



13 ② 줄기가 9인 학생이 가장 적습니다.

③ 성준이네 반 학생 수는 26명입니다.

④ 가장 낮은 점수는 60점입니다.

⑤ 가장 높은 점수는 96점입니다.

14 (삼각형  $\triangle ABC$ 의 둘레의 길이)

$$= (\text{변 } AB \text{의 길이}) + (\text{변 } BC \text{의 길이}) + (\text{변 } CA \text{의 길이}) \\ = \frac{7}{3} + \frac{3}{2} + \frac{3}{2} = \frac{7}{3} + \frac{6}{2} = \frac{7}{3} + 3 = \frac{7}{3} + \frac{9}{3} = \frac{16}{3} (\text{m})$$

15 
$$\begin{array}{r} 0.253 \\ + 0.14 \\ \hline 0.393 \end{array}$$

16 10개의 쌍기나무를 사용한 ⑤가 알맞습니다.

17 과자를 산 돈이 전체의  $\frac{1}{3}$  (■)이고, 음료수를 산 돈은 과자를 산 나머지 돈의  $\frac{1}{4}$  (□)입니다.

남은 돈 600원은 전체의  $\frac{3}{6} = \frac{1}{2}$ 에 해당하므로 정수가 처음에 가지고 있던 돈은  $600 \times 2 = 1200$ (원)입니다.

18  $200 \times \frac{25}{100} = 50$ (명)

19 4101을 백의 자리에서 올림하면 5000입니다.

20 10초 동안에 6초간 비추게 되므로, 60초 동안에는 6초의 6배, 즉 36초간 비추게 됩니다.

5	10	15	20	...	55	60
3	6	9	12	...	33	36

21 걸어간 시간을 □라고 하면,  $3\frac{2}{3} + \frac{30}{60} + \square = 4\frac{1}{2}$

$$\square = 4\frac{1}{2} - 3\frac{2}{3} - \frac{30}{60} = 4\frac{3}{6} - 3\frac{4}{6} - \frac{3}{6} = 3\frac{9}{6} - 3\frac{4}{6} - \frac{3}{6} \\ = \frac{5}{6} - \frac{3}{6} = \frac{2}{6} = \frac{1}{3} (\text{시간})$$

21  $3 \div \frac{1}{4} = 3 \times 4 = 12$ (도막)

23  $\square \times 4 = 25$   
 $\square = 25 \div 4 = 6.25$ (m)

24 (직사각형의 둘레의 길이) = 70(cm)이므로,  
(가로) + (세로) = 35(cm)  
또한 (가로) = (세로) × 4 이므로,  
(가로) + (세로) = {(세로) × 4} + (세로) = (세로) × 5  
= 35(cm)  
따라서 세로는 7cm입니다.

25 정사각형 안에 들어갈 수 있는 가장 큰 원은 정사각형의 네 변에 맞닿는 지름이 12cm인 원입니다.

따라서 원의 넓이는  $6 \times 6 \times 3.14 = 113.04$ (cm<sup>2</sup>)입니다.

서답형 1 그림 10의 각 층에 놓이는 바둑돌은 위에서부터 차례대로 1개, 2개, 3개, ..., 10개이고, 이를 모두 더하면  $1 + 2 + 3 + \dots + 10 = 55$ (개)입니다.

서답형 2  $28.9 \div 5.6 = 5.16\cdots \Rightarrow$  약 5.2배

서답형 3 <보기>의 조건을 모두 만족하는 사각형은 정사각형입니다.

서답형 4 정사각형 한 변의 길이는 24와 18의 공약수가 되며 가장 큰 정사각형의 한 변의 길이는 24와 18의 최대공약수인 6이 됩니다.

서답형 5 (2) (선분 AB) × 10 ÷ 2 = 8 × 6 ÷ 2

(선분 BC) = 24 × 2 ÷ 10 = 4.8(cm)

(3) (사다리꼴의 넓이) = {(윗변) + (아랫변)} × (높이) ÷ 2  
= (10 + 5) × 4.8 ÷ 2  
= 15 × 4.8 ÷ 2 = 36(cm<sup>2</sup>)

#### 영어(1회)

99~103쪽

1 ④ 2 ③ 3 ③ 4 ③ 5 ② 6 ②  
7 ② 8 ① 9 ④ 10 ② 11 ③ 12 ①  
13 ④ 14 ③ 15 ② 서답형 1 (1)  
11살 (2) 축구 서답형 2 (1) ③ (2) 병원 서답  
형 3 (1) 내일 무슨 과목이 들었는지 물어보려고  
(2) 토요일 16 ③ 17 ④ 18 ③ 19 ③  
20 ② 21 ② 22 ② 23 ① 24 ①  
25 ④ 서답형 4 (1) a (2) c 서답형  
5 (4) 눈사람 만들기

1 머리가 아파서 축구를 할 수 없다고 하였습니다.

2 여자아이는 날씨가 화창하고 따뜻한 봄을 좋아한다고 대답하였습니다.

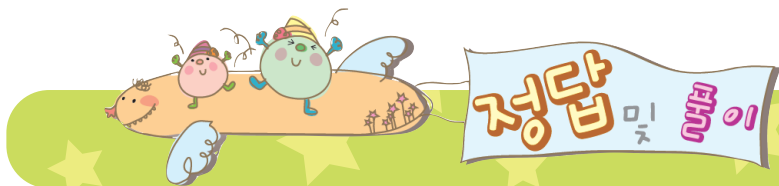
3 Help me, please.(도와주세요.)는 도움을 요청하는 말이므로 ③ Wait! I'm coming.(기다려요. 가고 있어요.)이 어울립니다.

4 짧은 머리에 바지를 입은 사람을 찾습니다.

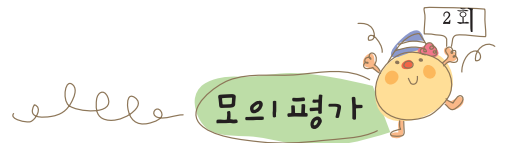
5 ② A : Sorry, I'm late.(늦어서 죄송합니다.)  
B : I don't know.(잘 모르겠습니다.)

6 제인은 부산으로 여행을 갈 것이라고 하였습니다. 따라서 정답은 ②번 여행 가는 그림입니다.

7 남자아이는 산에 가서 단풍을 보며 하이킹을 하었다고 말했습니다.



- 8 ① Sure, I will. (물론이지, 갈게.)입니다.
- 9 It's on the desk. (책상 위에 있어요.)에서 정답을 찾을 수 있습니다.
- 10 병원에 있는 남동생을 위해 장난감 자동차를 사는 상황  
이므로 대화가 이루어지는 장소는 장난감 가게입니다.
- 11 왜 11시에 잠을 잤느냐고 묻는 말에 대한 응답으로  
③ I did my math homework. (수학 숙제를 했어.)가 가장  
알맞습니다.
- 12 케빈은 런던에 계신 할머니를 만나서 가족과 함께 즐  
거운 시간을 보낼 것이라고 하였습니다.
- 13 안부를 묻는 질문에 어머니가 두통으로 아프다고 말  
하고 있습니다.
- 14 Go straight and turn left. (곧장 가다가 왼쪽으로 도세요.)  
It's next to the post office. (서점은 우체국 옆에 있어요.)
- 15 그림은 3시를 가리키고 있습니다. → It's three o'clock.
- 서답형 1** I'm eleven years old. (나는 11살입니다.)  
I like playing soccer. (나는 축구를 좋아합니다.)
- 서답형 2** 병원은 똑바로 가다가 버스 정류장에서 왼쪽  
으로 돌아가면 있습니다.
- 서답형 3** 제니는 마크에게 내일 무슨 과목이 들었는지  
에 대해 물어보려고 전화를 했습니다. 마크의 마지막  
대답에서 내일이 토요일임을 알 수 있습니다.
- 16 ① ride a bike ② go hiking ④ sing a song
- 17 ① school ② hospital ③ post office
- 18 미래 시제로 질문을 하였으므로 미래 시제로 대답합  
니다.
- 19 제안에 대하여 긍정이나 부정의 대답으로 어울리는  
말을 찾습니다.
- 20 This is for you. 는 '너를 위한 선물이야.' 라는 뜻으로  
선물을 줄 때 쓰는 표현입니다.
- 21 ㉠은 감탄문이므로 '!', ㉡은 의문문이므로 '?',  
㉢은 평서문이므로 '.' 입니다.
- 22 공책이 900원, 지우개가 600원, 연필이 400원이므  
로 공책, 지우개, 연필 순서로 나열합니다.
- 23 아버지는 비행기 조종사, 어머니는 선생님, 언니는 간  
호사, 오빠는 경찰관입니다.
- 24 전화 통화에서 '나는 진호입니다.' 라는 표현은 This is  
Jinho. 입니다.
- 25 Help me, please. 는 '제발 도와주세요.' 의 뜻으로 Can  
you help me, please? 와 같은 의미의 표현입니다.
- 서답형 4** ㉠ 더워. 긴 여름 방학이 있어.  
㉡ 따뜻해. 어린이날이 있어.  
㉢ 추워. 크리스마스가 있어.
- 서답형 5** 모든 곳이 눈으로 덮여 있는 상황이고, 눈사  
람을 만들자고 제안하자 같이 만들자고 응답한 대화  
내용입니다.



## 국어(2회)

104~110쪽

- 1 ⑤ **서답형 1** 향토 음식 2 ③ 3 ⑤ 4  
① 5 ② 6 ④ 7 ④ 8 ② 9 ③
- 10 ③ 11 ① **서답형 2** 어떻게 12 ②
- 13 ① 14 ⑤ 15 ① 16 ③ 17 ⑤
- 18 ⑤ 19 ① 20 ⑤ 21 ① 22 ③
- 서답형 3** ㉠, ㉡, ㉢, ㉣, ㉤, ㉥ **서답형 4** ㉠,  
㉢, ㉣, ㉥ **서답형 5** ㉠ 텔레비전을 끄자.
- 23 ① 24 ④ 25 ④

- 1 '세상을 아름답게 하는 시간, 하루 1분이면 충분합니  
다.'란 표현은 '다른 사람을 도움으로써 세상을 아름  
답게 하는 데는 많은 시간이 필요한 것이 아니다.'라는  
뜻입니다.
- 서답형 1** 일정 지역 사람들이 즐겨 먹던 고유한 음식을  
향토 음식이라고 합니다.
- 2 각 지역별 향토 음식의 특징과 예를 정리해 봅니다.
- 3 선생님께서 '루치아노 파바로티'의 이야기를 들려주신  
의도는, 자신의 소질과 적성에 맞는 일을 찾아 최선을  
다해 노력하라는 점을 강조하기 위해서입니다.
- 4 낱말이 쓰인 문맥에서 뜻을 짐작해 보고 비슷한 다른  
말로 바꾸어 봅니다.
- 5 이 글은 '지구의 시간' 행사가 가지는 의미를 되새겨  
보게 하는 신문 기사입니다.
- 6 높임말이 맞는지, 준말을 사용하지는 않았는지 생각해  
서 '㉠ 맘 → 마음 ㉡ 말 → 말씀 ㉢ 주었습니다 →  
드렸습니다 ㉣ 권하고 싶어 → 권하고 싶습니다'와 같  
이 글에 어울리는 표현으로 고쳐 씁니다.
- 7 이 글에서 정 씨 부부는 자기가 어려운데도 불구하고  
남(어린 상주)을 도와주었습니다. 이후에 어린 상주가  
원님이 되어 정 씨 부부에게 은혜를 갚았습니다.
- 8 이 글에 나오는 인물들의 행동, 특히 정 씨 부부가 어  
려운 상황인데도 어린 상주를 도운 행동을 보면 옛날  
에도 장례식은 매우 중요하게 생각되었음을 알 수 있  
습니다.
- 9 ㉠ - 과거, ㉡ - 현재, ㉢ - 과거, ㉣ - 과거
- 10 고유어는 우리말에 본디부터 있던 말이나 그것에 기  
초하여 새로 만들어진 말이고, 한자어는 한자를 바탕  
으로 만들어진 말이며, 외래어는 다른 나라의 말이 들  
어와서 우리말처럼 쓰이는 말이고, 외국어는 다른 나  
라의 말입니다.

**11** 토의 절차에서 ‘주제 정하기’ 단계에서는 주제를 소개하고 토의 규칙을 안내합니다.

**서답형 2** 기사문을 쓸 때에는 ‘누가, 언제, 어디에서, 무엇을, 어떻게, 왜’의 육하원칙에 따라 일어난 일을 정리합니다.

**12** 글에서 인물의 말과 행동이 생생하게 표현된 부분, 경험이나 상황을 뚜렷하고 실감 나게 표현한 부분, 인물의 행동이나 마음에 공감할 수 있는 부분 등을 찾아봅니다.

**13** 이야기에서 인상적으로 묘사한 부분은 장면을 생생하게 떠오르게 하고, 인물의 마음에 공감할 수 있게 하며 깊은 감동을 줍니다.

**14** 광고의 그림, 사진, 글, 광고를 만든 곳과 연관지어 의도를 파악합니다.

**15** 이 글의 글쓴이는 ○○ 나라로 신발을 수출할 가능성이 높으므로, 하루빨리 ○○ 나라에 신발을 수출하여야 한다고 하였습니다.

**16** 1인 1그루 나무 심기 운동에 적극 참여하자고 요구하고 있습니다.

**17** 나무를 심어 조성된 숲은 이산화탄소를 흡수하고 대신 맑은 공기를 제공한다고 하였습니다.

**18** 보기에 쓰인 내용 조직 방법은 분류입니다. 분류는 일정한 기준을 설정하여 그에 따라 대상을 종류별로 제시하는 방법입니다.

**19** ‘비’는 1년에 한 번만 나옵니다.

**20** 1연과 2연의 각 행이 서로 짝을 이루고 있습니다.

**21** 이 글에서 ㉠의 ‘빠른’은 글의 흐름상 ‘시급한, 필요한’등으로 고쳐 쓰는 것이 적절합니다. 이 자리에는 ‘당장 필요하다’는 뜻의 낱말이 쓰여야 하기 때문입니다.

**22** 이 글은 어린이 놀이터의 안전 상태와 그곳에서 발생하는 안전사고의 유형 및 횟수를 제시하고 있습니다.

**서답형 3** 방언에 대하여 조사할 때 가장 먼저 해야 하는 것은 조사하고 싶은 지역을 정하는 것입니다.

**서답형 4** 뉴스의 제작 과정 : 사전 조사 → 편집 회의 → 취재 → 인터뷰와 촬영 → 원고 작성 → 화면 구성 → 기사 녹음 → 뉴스 화면 편집 → 뉴스 보도

**서답형 5** 글쓴이는 텔레비전 말고도 더 뜻깊고 재미있는 일이 많다는 것을 깨닫고 텔레비전을 끄자고 하였습니다. 또 텔레비전을 끄고 가족의 삶을 켜자고 하였습니다.

**23** 보기에서 ‘심부름을’은 목적어 역할을 하고 있습니다. ②는 서술어, ③은 (안긴절의) 주어, ④는 주어, ⑤는 부사어입니다.

**24** 참여를 바라는 글에는 참여를 바라는 일, 참여를 바라게 된 상황, 참여를 하면 좋은 점 등이 나타나 있습니다.

**25** 보기의 두 문장 사이에 생략된 말은 ‘그러면’입니다. ① ‘그리고’, ② ‘왜냐하면’, ③ ‘그리고’, ⑤ ‘그러나’가 생략되었습니다.

## 수학(2회)

111~115쪽

1 ②    2 ⑤    3 ④    4 ⑤    5 ①    6 ③

7 ⑤    8 ②    9 ④    10 ②    11 ②    12

③    13 ①    14 ①    15 ③    16 ②

17 ⑤    18 ⑤    19 ③    20 ③    21 ④

22 ④    23 ①    24 ④    25 ②    서답형 1

예 ○ = □ × 4 + 4 (2) 29    서답형 2 6    서답형

3 인형    서답형 4 (1) 4.7 (2) 0.04    서답형 5

(1) 82, 81 (2) 77

1 ①  $\frac{9}{100} = 0.09$     ③  $3\frac{2}{25} = 3\frac{8}{100} = 3.08$

④  $3\frac{18}{20} = 3\frac{90}{100} = 3.9$     ⑤  $5\frac{4}{5} = 5\frac{8}{10} = 5.8$

2 ①  $0.2\text{ha} = 20\text{a} = 2000\text{m}^2 < 20000\text{m}^2$

②  $70\text{km}^2 (= 700000\text{a}) > 70000\text{a}$

③  $36\text{ha} (= 3600\text{a}) < 26000\text{a}$

④  $1.7\text{km}^2 = 170\text{ha}$

3 점대칭의 위치에 있는 도형은 대응각의 크기가 서로 같습니다. 그러나 각  $\angle \text{ABC}$ 와 각  $\angle \text{DEF}$ 은 대응각이 아니므로 크기가 서로 같지 않습니다.

4 ②는 위에서 본 모양, ③은 옆에서 본 모양입니다.

5 모든 분수들의 분모를 64로 통분하여 비교하면,

$\frac{9}{16} = \frac{32}{64}$ 이므로 ①  $\frac{1}{2} = \frac{32}{64} < \frac{36}{64}$     ②  $\frac{3}{4} = \frac{48}{64} > \frac{36}{64}$

③  $\frac{5}{8} = \frac{40}{64} > \frac{36}{64}$     ④  $\frac{21}{32} = \frac{42}{64} > \frac{36}{64}$     ⑤  $\frac{37}{64} > \frac{36}{64}$

입니다. 따라서  $\frac{9}{16}$ 보다 작은 분수는  $\frac{1}{2}$ 입니다.

6  $1\frac{6}{7} \div 1\frac{1}{5} = \frac{13}{7} \div \frac{6}{5} = \frac{13}{7} \times \frac{5}{6} = \frac{65}{42} = 1\frac{23}{42}$ (배)

7 1개로 이루어진 직사각형 : 6개

2개로 이루어진 직사각형 : 7개

3개로 이루어진 직사각형 : 2개

4개로 이루어진 직사각형 : 2개

6개로 이루어진 직사각형 : 1개

따라서 그림에서 찾을 수 있는 크고 작은 직사각형은 모두 18개입니다.

8 교실의 가로 길이의 길이와 세로 길이는 약 8m이므로 교실의 넓이는 약  $64\text{m}^2$ 입니다.

9 축구 :  $\frac{16}{40} \times 100 = 40(\%)$     농구 :  $\frac{8}{40} \times 100 = 20(\%)$

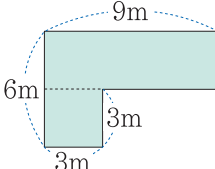
야구 :  $\frac{4}{40} \times 100 = 10(\%)$     피구 :  $\frac{10}{40} \times 100 = 25(\%)$

탁구 :  $\frac{2}{40} \times 100 = 5(\%)$

10 삼각형의 세 각의 크기의 합은  $180^\circ$ 이므로 왼쪽 삼각



형의 나머지 한 각의 크기는  $30^\circ$ 입니다.  
직선의 각의 크기가  $180^\circ$ 이므로,  
㉗의 크기는  $180^\circ - (45^\circ + 30^\circ) = 105^\circ$ 입니다.

- 11**  그림과 같이 1개의 직사각형과 1개의 정사각형으로 나누면,  
→ (채소밭의 넓이)  
 $= (9 \times 3) + (3 \times 3)$   
 $= 36(\text{m}^2)$

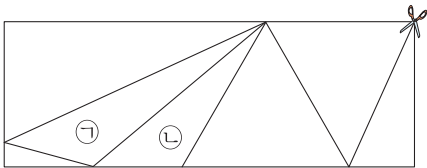
- 12** 나뉘지는 수가 모두  $\frac{2}{3}$ 이므로 몫이 가장 큰 수가 되려면 나누는 수가 가장 작아야 합니다.  
 $\frac{5}{6}, \frac{4}{5}, \frac{5}{9}, \frac{5}{8}, \frac{3}{4}$  중에서 가장 작은 수는  $\frac{5}{9}$ 이므로 몫이 가장 큰 것은 ③입니다.

- 13** 어떤 직선으로 접어서 완전히 겹치는 도형을 선대칭도형이라고 합니다.

- 14**  $2\frac{3}{5} = \frac{13}{5}$ 이므로  $\frac{13}{5} + \frac{\square}{5} < \frac{21}{5}$ ,  $13 + \square < 21$   
 $\square$  안에 들어갈 수 있는 수는 7, 6, 5 ...입니다.

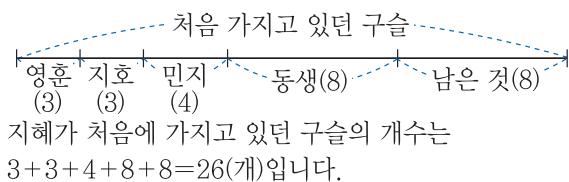
- 15** 주어진 전개도로 만든 사각기둥의 모서리의 길이는 가 : 7cm, 나 : 8cm, 다 : 5cm입니다.

- 16** 삼각형 ㉑, ㉒이 둔각삼각형입니다.



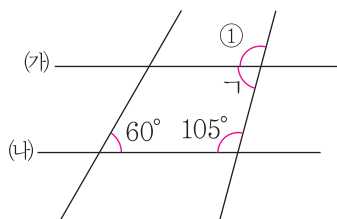
- 17** 미영이가 보여 준 도형은 네 변을 가지고 있지만 직사각형이 아닌 것입니다. 보기 중에서 네 변을 가진 도형은 ③ 정사각형, ④ 직사각형, ⑤ 사다리꼴이고 이중 직사각형이 아닌 것은 ⑤ 사다리꼴입니다.

- 18** 그림으로 나타내면



- 19** 전개도를 점선을 따라 접었을 때 생기는 도형은 삼각기둥이고 변 ㄱ과 맞닿는 변은 변 ㄴ입니다.

- 20** 직선 (가)와 (나)가 평행하므로 각 ①의 크기는  $105^\circ$ 입니다. 각 ①과 각 ㄱ을 더하면  $180^\circ$ 가 됩니다. 따라서 각 ㄱ의 크기는  $180 - 105 = 75^\circ$ 입니다.



- 21** ④  $\frac{1}{2} : \frac{1}{3}$ 의 각 항에 6을 곱하면

$$\frac{1}{2} \times 6 : \frac{1}{3} \times 6 = 3 : 2 \text{이므로 } \frac{1}{2} : \frac{1}{3} = 3 : 2 \text{입니다.}$$

- 22**  $0.12 \times 8 = 0.96(\text{m})$

- 23** 시간의 경과에 따른 변화를 나타내기 위해 가장 적절한 그래프는 꺾은선그래프입니다.

- 24** 4점짜리 문제와 8점짜리 문제 수의 합이 20문제인 조건에 맞게 표를 그려 알아봅니다.

4점짜리(개)	...	13	14	15	16	...
8점짜리(개)	...	7	6	5	4	...
점수(점)	...	108	104	100	96	...

따라서 4점짜리 15문제, 8점짜리 5문제입니다.

- 25** 세 사람의 투자 금액을 가장 작은 자연수의 연비로 나타내면 540만 : 360만 : 480만 = 9 : 6 : 8입니다. 얻은 총 이익금을  $\square$ 라고 하면

$$\square \times \frac{6}{(9+6+8)} = 180\text{만}, \square \times \frac{6}{23} = 180\text{만},$$

$$\square = 180\text{만} \times \frac{23}{6} = 690\text{만(원)}$$

- 서답형 1** 의자의 개수는 식탁의 개수의 4배보다 4개가 더 많으므로, 필요한 식탁의 개수의 4배에 4를 더하면 120이 됩니다. 따라서 식탁의 개수의 4배는 116이고, 필요한 식탁의 개수는  $\frac{116}{4} = 29$ 개가 됩니다.

- 서답형 2** 철수가 말한 수는 5의 배수이고, 영이가 말한 수는 3의 배수입니다. 두 사람이 말한 수에 모두 포함되는 수는 5와 3의 최소공배수인 15의 배수입니다.  $100 \div 15 = 6 \dots 10$ 이므로 100까지 수 중에서 15의 배수는 모두 6개입니다.

- 서답형 3** (가방의 할인율) =  $\frac{50000 - 42000}{50000} = \frac{8000}{50000}$   
 $= \frac{8}{50} = \frac{16}{100} \rightarrow 16\%$

$$(\text{인형의 할인율}) = \frac{38000 - 30400}{38000} = \frac{7600}{38000} = \frac{2}{10}$$

$$= \frac{20}{100} \rightarrow 20\%$$

따라서 인형의 할인율이 더 큼니다.

- 서답형 4** 몫의 소수점은 나뉘지는 수의 옮겨진 소수점의 위치와 같고, 나머지의 소수점은 나뉘지는 수의 처음 소수점의 위치와 같습니다.

- 서답형 5** 나래를 포함한 민지네 모둠의 평균이 81점이 되려면 민지네 모둠의 점수의 합계는  $81 \times 5 = 405(\text{점})$ 이 되어야 합니다. 따라서 나래의 점수는  $405 - 328 = 77(\text{점})$ 입니다.

- 1 ① 2 ③ 3 ④ 4 ② 5 ④ 6 ② 7 ①  
 ① 8 ③ 9 ④ 10 ② 11 ① 12 ①  
 13 ④ 14 ① 15 ③ 서답형 1 (3) ○,  
 classroom 서답형 2 (1) 3 (2) soccer 서답형 3  
 5, 5 16 ① 17 ① 18 ② 19 ② 20  
 ④ 21 ④ 22 ④ 23 ④ 24 ② 25  
 ② 서답형 4 ㉠, ㉡, ㉢ 서답형 5 (1) ④ (2) ②

- 1 How was it?(어땠니?)라는 물음에 대한 응답으로 알맞지 않은 표현을 찾습니다.
- 2 • yellow : 노란색 • blue : 파란색  
 • red : 빨간색 • green : 초록색
- 3 ① 어제 아빠와 동물원에 갔다는 내용입니다.  
 ② 올 여름에 여행을 갈 계획을 말하고 있습니다.  
 ③ 이번 일요일에 아마도 독서를 할 것이라고 말합니다.  
 ④ 주말에 아팠다는 내용입니다.
- 4 축구를 하자는 제안에 토마스는 피곤해서 할 수 없다고 말했습니다.
- 5 남자의 마지막 대화 It's under the desk.(책상 아래에 있어.)에서 정답을 찾을 수 있습니다.
- 6 미래의 계획에 대해 물었으므로 미래 시제로 대답합니다.
- 7 It's cloudy.(날씨가 흐려.)
- 8 정답을 찾기 위해서는 날짜를 묻고 대답할 때, "date(날짜)"와 "day(요일)"의 구분이 필요합니다.
- 9 Where is the bank?(은행은 어디에 있어요?)에서 찾고 있는 건물이 은행임을 알 수 있습니다.
- 10 대화의 마지막 부분에서 케빈은 비행기 조종사가 되고 싶다고 말하고 있습니다.
- 11 ② I do my homework at 4 o'clock.  
 ③ I go to school at 8 o'clock.  
 ④ I go to bed at 10 o'clock.
- 12 ①은 What are you doing?(너는 무엇을 하고 있니?)라는 물음에 Yes, it is.라는 대답은 어울리지 않습니다.
- 13 Let's go out.(밖에 나가자.)라는 물음에 대한 응답으로 알맞은 표현을 찾습니다.
- 14 동수는 목포에 있는 삼촌 집에 방문을 해서 사촌들과 축구하기, 자전거 타기 그리고 낚시를 하려고 합니다.
- 15 여자아이는 어제 어린이 공원에 갔었지만 하루 종일 비가 와서 재미가 없었다고 말했습니다.
- 서답형 1 영어 수업이 있어서 행복하다는 상황으로 보아 대화가 교실에서 이루어지고 있음을 알 수 있습니다.

- 서답형 2 케빈이 'Let's play soccer.(축구하자.)'라고 제안하면서 수진에게 3시에 공원에서 만나자고 하였습니다.
- 서답형 3 여자아이의 생일은 어린이날인 5월 5일이라고 하였습니다.
- 16 축구공을 사는 것으로 보아 가게임을 알 수 있습니다.
- 17 여름은 summer, 겨울은 winter, 가을은 fall입니다.
- 18 그림에서 몸이 크고 키가 큰 경찰을 찾습니다.
- 19 bed(침대) → juice(주스) → bus(버스) → bank(은행)로 연결되므로 낱말의 끝글자를 연결하면 'desk'입니다.
- 20 도움을 요청했는데 도와줄 수 있다고 했으므로 감사 표현인 Thank you very much.(고맙습니다.)가 자연스럽습니다.
- 21 교실이 1층에 있는 사람은 Nami입니다.
- 22 11월의 2번째 일요일을 찾으면 11월 9일입니다.
- 23 시각을 묻는 질문을 찾습니다.  
 ① 너는 스케이트를 탈 수 있니?  
 ② 너의 언니는 어디에 있니?  
 ③ 너는 영어를 좋아하니?  
 ④ 너는 몇 시에 자니?
- 24 영어, 수학, 국어, 과학 수업이 있다고 하였습니다.
- 25 앤과 나미가 마지막에 "맛있다!"라고 말했으므로 남은 음식은 만들고 있었을 것입니다.
- 서답형 4 ㉠ 도와 드릴까요?  
 ㉢ 예. 이 장난감 차는 얼마예요?  
 ㉤ 11달러입니다.  
 ㉡ 좋아요. 그것을 살게요.  
 ㉣ 여기 거스름돈 있어요. 고맙습니다.
- 서답형 5 (1) I went to the museum.(나는 박물관에 갔습니다.)  
 (2) I visited my grandfather.(나는 할아버지 댁을 방문했습니다.)



[기출문제 국어 1회]

1 비록 겉모습은 재투성이 소녀였지만, 자신감으로 자신을 무장한 신데렐라에게는 두려울 것도 부끄러워할 것도 없었다.

무도회장에 도착했을 때도 신데렐라는 호박마차 안에서 몸을 사리거나 사람들 앞에 나서기를 꺼리지 않았다.

사람들은 다른 사람들의 시선을 의식해서 파티에 혼자 파티에 가는 것을 두려워한다. 그러나, 신데렐라는 주눅들거나 초라해 보일까 봐 겁내지 않았다. 그녀는 어깨를 펴고 턱을 치켜든 채, 당당하게 궁 안으로 들어갔다.

왕자가 다가와 춤을 신청했을 때도 신데렐라는 그 요구에 당당히 응했다. 공연히 움츠러들며 “저는 춤을 잘 못 춥니다.”라고 말을 한다거나 화장실로 달려가 숨는 행동은 하지 않았다.

자정을 알리는 시계 소리가 울렸을 때도 신데렐라는 왕자에게 자신의 처지를 이야기하고 구해달라고 불쌍하게 애걸하지 않았다. 왕자가 자신을 진정 좋아한다면 어떻게든 자신을 찾아올 것이라고 확신했기 때문이다.

실제로 왕자는 신데렐라를 찾아 왔다.

2 한 가지 색으로

아름다운 무지개를 만들 수 없습니다.

빨강, 주황, 노랑, 초록, 파랑

여러 색이 섞일 때

예쁜 그림이 됩니다.

혼자만의 생각으로

아름다운 세상을 만들 수 없습니다.

나의 생각과 다른 이의 생각

(신호음)

아름다운 세상이 됩니다.

서답형 1, 3 나는 평소에 관심이 많았던 고구려의 문화유산을 조사하였다. 그중에서도 중원 고구려비에 대하여 인터넷에서 조사를 해 보았는데, 흥미로운 점이 많았다.

중원 고구려비는 충청북도에 있는 비석으로서, 고구려가 남한강 유역의 여러 성을 공략하고 개척한 후에 세운 기념비라고 한다.

5세기 후반에 세워진 것으로 추정되는데, 5세기 후반이면 지금으로부터 1500여 년 전이다. 정말 오랜 세월을 버텨 온 비석이라는 생각이 들었다.

중원 고구려비의 역사적 가치로는 우리나라에 유일하게 남아 있는 고구려비라는 점을 들 수 있다. 이 비석은 고구려의 광개토 대왕릉비를 축소해 놓은 듯한 모양이며, 네 면에 글자가 새겨져 있다.

[기출문제 국어 2회]

1 사회자 : 이번 시간은 ‘초등학생의 휴대 전화 사용은 바람직한가?’라는 주제에 관해 찬성과 반대로 나눠 서로 다른 입장의 의견을 들어 보겠습니다. 먼저 찬성 측의 의견을 듣겠습니다.

여학생 : 네, 저는 초등학생이 휴대 전화를 사용해도 좋다고 생각합니다. 휴대 전화가 있으면 언제든지 재미있는 게임도 할 수 있고, 부모님께 연락하기도 쉽습니다. 갑자기 급한 일이 생기거나 위험한 일이 일어났다고 생각해 보십시오. 빨리 부모님께 연락하려면 휴대 전화가 있어야 합니다. 초등학생이라고 휴대 전화를 사용하지 말라는 법은 없습니다. 초등학생의 휴대 전화 사용은 바람직합니다.

사회자 : 찬성 측에서는 위험하고 급한 일이 있을 때 부모님께 연락하려면, 휴대 전화가 필요하다고 했습니다. 그럼, 이번에는 반대 측의 의견을 들어 볼까요?

남학생 : 저는 초등학생이 휴대 전화를 사용하는 것은 바람직하지 않다고 생각합니다. 만약 학교에서 급하게 연락을 해야 할 경우가 있다면, 선생님께 부탁드려 학교 전화를 사용해도 됩니다. 초등학생이 휴대 전화를 가지고 다니는 것은 여러 가지로 문제가 됩니다. 첫째, 초등학생이 비싼 휴대 전화를 가지고 다니는 것은 사치이고 낭비입니다. 둘째, 휴대 전화에서 나오는 전자파는 우리의 건강을 해칠 수가 있습니다. 셋째, …….

2 나는 체육 시간에 뽀글 연습을 하다가 발을 다쳐서 목발을 짚고 다닌 적이 있었다. 발을 다친 후에는 물건을 들 수가 없었다. 왜냐하면, 두 팔은 목발을 잡는 데 애용했기 때문이다. 평소에는 집과 학교 사이의 거리가 가깝다고 생각했는데 목발을 짚고 다니다 보니 거리가 멀게만 느껴졌다. 화장실을 이용할 때도 불편했고, 계단을 오르내리는 일은 더욱 힘들었다. 그후로 나는 장애인 시설을 눈여겨보게 되었다. 무심코 지나쳤던 장애인용 리프트나 시각장애인용 보도 블록도 예사로 보이지 않았다.

3 안녕하세요, 여러분!

여러분이 선택한 일꾼 김다슬, 이 자리에 있습니다. 많이 부족한 저를 회장으로 뽑아 주셔서 고맙습니다. 저는 여러분과 함께 우리 모두가 원하는 멋진 반을 만들고 싶습니다.

첫째, 사이좋은 반, 서로서로 도와주는 반을 만들겠습니다. 그러기 위하여 친구의 고민 들어 주기, 일주일에 한 번씩 친구를 칭찬하는 시간 가지기 등을 실천하겠습니다.

둘째, 신 나는 반, 웃음이 넘치는 반을 만들겠습니다. 웃음은 건강에도 좋다고 합니다. 제가 웃음 도우미가 되어서 한 달에 한 번씩 장기 자랑 대회를 열겠습니다.

오늘 약속한 내용을 꼭 지킵니다. 감사합니다.



**서답형 1** 선생님 : 우리 조상들은 나무를 원료로 하여 한지를 만들어 사용했습니다. 한지는 지금도 많이 사용하는데 그 쓰임에 따라 이름이 각각 다릅니다. 여러 가지 한지와 그 쓰임에 대해 각자 조사한 내용을 한 가지씩 발표해 봅시다.

**영철** : 우리가 미술 시간에 사용하는 화선지가 있습니다. 화선지는 먹물과 잘 어울리고, 오래되어도 색이 변하지 않습니다. 그래서 그림을 그리거나 붓글씨를 쓸 때 사용합니다.

**수미** : 저는 태지에 대해 조사했습니다. 이것은 이끼를 섞어서 만들기 때문에 무늬가 고급스럽고 아름답습니다. 그래서 태지는 고급 편지나 청첩장을 만들 때 사용한다고 합니다.

**상수** : 저는 운용지에 대해 알아보았습니다. 운용지는 종이 표면에 닥나무에서 나온 실 모양의 섬유를 넣어 만든 색지입니다. 운용지는 주로 물건을 포장하는 데 사용합니다.

**나리** : 또, 창호지가 있습니다. 우리 조상들은 창호지로 문을 발랐습니다. 창호지로 문을 바르면 공기가 잘 통하고, 빛이 적당히 들어와 방안을 아늑하게 해 줍니다.

[기술문제 국어 3회]

**1 뉴스 진행자** : 우리나라 최초의 우주인이 탄생하였습니다. 우리나라 우주인을 태우고 우주에 다녀온 우주선의 내부는 어떤 모습이었을까요? 우주선 내부는 공상 과학 영화에서와는 달리 아주 비좁고 불편하다고 합니다. 우주선에는 세 명의 우주인이 탔었는데, 우주여행을 하는 동안 좁은 공간에서 서로 바짝 붙어 앉아 있어야 했다고 합니다.

**영희** : 우주선을 타면 활동하기 편안하구나.

**철수** : 우주선의 내부는 어른 키보다 조금밖에 크지 않네.

**미숙** : 내부가 비좁아서 우주인들이 바짝 붙어 앉아 비행을 해야 한대.

**철수** : 공상 과학 영화에서 본 우주선 내부는 무척 넓어 보였는데, 실제로는 비좁구나.

**미숙** : 우주복까지 입은 우주인은 우주선 내부에서 마음껏 움직이지도 못했겠네.

**서답형 1** 옛날 한 마을에 두 청년이 살았습니다. 두 청년은 사이가 좋아 서로의 집을 자주 왕래하였습니다. 그런데 두 집을 오가는 길에는 나무가 한 그루 서 있어 지나다니기가 매우 불편하였습니다. 그래서 한 청년이 말하였습니다.

“오늘 당장 이 나무를 베어 버리자.”

그러자 다른 청년이 대답했습니다.

“오늘은 건넌마을에 갈 일이 있으니 내일 하자.”

“그래? 그럼 내일 하자.”

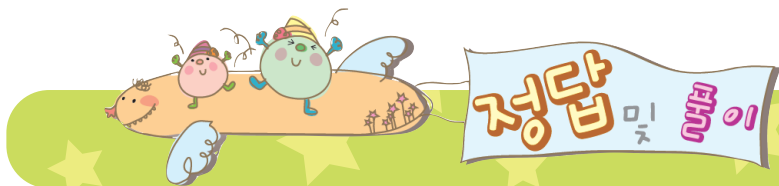
그러나 날이 밝자 또 다른 새로운 일이 생겨 두 청년은 나무 베는 일을 하지 못하였습니다. 그렇게 하다 1년, 2년, 10년 그리고 오랜 세월이 흘렀습니다. 어느 새 나무는 굵고 단단해져 버렸고, 두 청년은 나이가 들어 힘이 없어졌습니다. 결국 두 청년은 그 나무를 베지 못하였습니다.

**2** 잔디밭에서  
양금양금  
기어다니던  
봄바람이

나뭇가지에 매달려  
푸름푸름  
그네를 타던  
여름 바람이

낙엽을 몰고  
골목골목  
쏘다니던  
가을 바람이

어느 새  
매끄러운 얼음판을  
썩썩 내닫는 걸 보면  
바람도 우리들처럼  
무력무력 자라나 봐.



**서답형 2** 신라의 금관은 왕족의 권위를 상징하며 당시 금속 공예 기술의 높은 수준을 보여 주는 보물입니다. 지금 보시는 금관은 신라의 무덤 중 가장 규모가 큰 황남대총의 북쪽 무덤에서 발굴된 금관입니다. 금관과 함께 발굴된 허리띠의 장식에, 부인대 즉, 부인의 허리띠라는 글자가 새겨져 있었기 때문에 이 금관은 여성의 것으로 추정되고 있습니다.

금관은 어떤 모양으로 만들어졌을까요? 금관은 너비 3cm 정도의 관테에 나뭇가지 모양의 세움장식 세 개와 사슴뿔 모양의 세움장식을 금 못으로 박아 고정시켰습니다. 세움장식과 관테에는 푸른색의 곱은옥과 금으로 만들어진 작은 달개를 달아서 화려하게 꾸몄습니다. 그리고 관테에다 아래로 늘어뜨려진 드리개를 달았습니다.

그럼, 금관의 각 부분별 모양은 무엇을 상징할까요? 옛날 사람들은 나무는 땅과 하늘을 이어주는 매개체이며, 사슴의 뿔은 하늘의 정령을 받기 위한 도구라고 생각했습니다. 장식으로 쓰인 곱은옥은 생명을, 달개는 열매를 상징합니다.

[기술문제 국어 4회]

**1** 거칠고 소박한 빈손일지라도  
사랑을 나누기에 모자라지 않고  
작고 여린 빈손일지라도  
희망을 나누기에 부족하지 않습니다.

들리세요?

행복이 점점 커지는 소리

세상을 따뜻하게 만드는 일

마음만 있다면 당신의 빈손으로도 충분합니다.

**2** 여학생 : (부끄러운 듯 그러나 용기를 내어 말하는 분위기) 철수야 미안해. 지난번에 내가 네 별명을 함부로 불러서 기분 나빴지? 나는 그냥 재미로 그랬던 건데, 네가 그렇게 까지 싫어할 줄은 몰랐어. 정말 미안해.

남학생 : 아니야, 이제 괜찮아. 네가 먼저 그렇게 말해 주니 고맙다. 미안하다는 네 말 한마디에 그동안 속상했던 마음이 다 풀리는 걸.

여학생 : (명랑하게) 그럼, 이제 너 나한테 화났던 마음은 다 풀 거지?

남학생 : 그래, 지금 다 풀렸어. 그때는 내가 싫어하는 별명을 자꾸만 부르니까 정말 속상했어. 다른 친구들이 날 쳐다보며 막 웃었잖아. 그런데, 오늘 네가 진심으로 사과했고, 너의 진심도 알게 되었으니 이제 괜찮아.

여학생 : 그동안 미안해서 말도 못하고 있었는데, 오늘 이렇게 말해 버리니까 내 마음도 정말 편하다. 우리 앞으로는 더 친하게 지내자.

남학생 : 그래, 좋아.

**서답형 1, 3** 선생님이 자전거를 타는 물고기를 보며 눈을 동그랗게 뜨고 의아스럽다는 표정을 짓자, 효성이가 씩 웃으며 말하였다.

“이건 제가 생각하는 ‘사람들 세상’을 그린 거예요. 여기 날치처럼 날아다니며 세상 밖을 구경할 수 있는 아이들도 있고요, 고래처럼 힘센 아이들도 있지요. 또, 바닥을 기어다니며 빌빌거리며 사는 아이들도 있어요. 바닥을 기어다니는 물고기들은 못 먹어서 바짝 말랐고요. 또, 햇빛을 못 봐서 눈이 먼 물고기들도 있어요.”

“그럼 여기 이 자전거를 타는 물고기는 누구지?”

선생님의 물음에 효성이는 또 씩 웃었다.

“그건 저예요. 원래는 바닥을 기어다니는 물고기로 태어났어요. 날치처럼 날고 싶은데 날 수가 없어서 자전거를 타는 거예요.”

**1 사회자 :** 이번 시간에는 ‘자동차는 우리에게 이로운가?’라는 주제에 관해 찬성과 반대로 나눠 의견을 들어 보도록 하겠습니다. 우선, 찬성 측 어린이의 의견을 들어 볼까요?

**여학생 :** 저는 자동차가 우리에게 이롭다고 생각합니다. 급히 환자를 데리고 병원에 가야 한다고 생각해 보십시오. 자동차가 없다면, 병원에 빨리 갈 수 없어 환자의 목숨이 위험할 수 있습니다. 그래서 저는 자동차가 우리에게 필요하다고 생각합니다.

**사회자 :** 응급 환자를 위해서는 자동차가 필요하다는 의견이시군요. 그럼, 이번에는 반대 측 의견을 들어 보겠습니다.

**남학생 :** 네, 제가 말씀드리겠습니다. 물론 자동차가 우리 생활에 편리함을 주는 점도 있습니다. 그렇지만, 우리에게 해로운 점이 더 많다고 생각합니다. 첫째, 해마다 자동차 사고로 많은 사람들이 다치거나 죽고 있습니다. 둘째, 자동차 소음은 사람들을 자극하여 신경을 날카롭게 만듭니다. 셋째, …….

**2 아들 :** 엄마, 운동화 사 주세요. 저도 친구들처럼 멋진 운동화를 신고 싶어요. 나만 이런 운동화 신고 다닌단 말이예요.

**엄마 :** 운동화 산 지 얼마나 되었다고 그러니? 아직은 멀쩡한데, 좀 더 신다가 새 학기에 사면 좋겠구나.

**아빠 :** 엄마 말씀이 옳아. “백지장도 맞들면 낫다.”는 말처럼 작은 것도 아껴 써야 한단다. 이런 작은 절약이 쌓이고 쌓이면 큰 재산이 되거든. “세 살 적 버릇이 여든까지 간다.”는 말도 있잖니? 아빠는 우리 아들이 어려서부터 아껴 쓰는 사람이 되었으면 좋겠어.

**엄마 :** 그래, “발 없는 말이 천 리 간다.”고 지금 신는 신발도 좋은데, 또 새것을 산다는 건 낭비라고 생각돼. “쇠뿔도 단김에 빼렸다.”는 말 들어 봤지? 모양만 예쁜 운동화를 골랐다가 나중에 불편해서 잘 신지 못할 수도 있어.

**아빠 :** “열 손가락 깨물어 안 아픈 손가락 없다.”고 엄마 말씀을 잘 들으면, 너에게도 손해가 없을 거야. 한번 잘 생각해 보렴.

**서답형 1** 요즘 우리 어린이들은 너무 약해졌다고 생각합니다. 어려운 일이 있으면 당당히 맞서 이겨 내기보다는 어떻게든 피해 가려고 합니다. 그래서 오늘은 큰 어려움을 이겨 내고 훌륭한 업적을 남긴 스티븐 호킹 박사의 이야기를 하겠습니다.

스티븐 호킹은 1942년에 영국의 옥스퍼드에서 태어났어요. 호킹은 어렸을 때까지는 건강했지

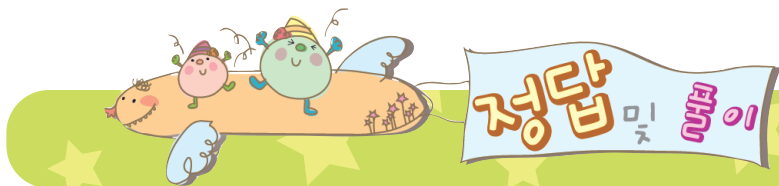
요. 그러나 대학생이 되면서 호킹은 자신의 몸이 조금 이상하다는 느낌을 받았어요. 구두끈도 맴 수 없고, 길을 걷다가도 자주 넘어졌어요. 병원을 찾아간 호킹은 루게릭 병이라는 진단을 받았어요. 의사는 “루게릭 병은 아직 원인조차 알 수 없는 불치의 병이에요. 온몸의 근육이 조금씩 오그라들면서 결국 죽게 됩니다. 앞으로 2년밖에 살지 못할 거예요.”라고 했지만 호킹은 절망하지 않았습니 다. 오히려 더욱 열심히 연구에 몰두했지요. 그래서 세계를 깜짝 놀라게 하는 이론들을 발표했어요.

말을 할 수도, 걸을 수도, 글을 쓸 수도 없지만 호킹은 모든 연구를 머릿속에서 해냈어요. 그리하여 누구보다도 더 많은 우주의 신비를 밝혀냈지요. 죽음의 그림자도 호킹의 연구를 중단시킬 수는 없었어요. 호킹은 아인슈타인의 뒤를 잇는 훌륭한 과학자라는 칭송을 받았지요. 2년밖에 살 수 없었던 호킹 박사는 30년 넘게 병과 싸우며 연구를 계속하고 있답니다. 이처럼 스티븐 호킹 박사의 곱힐 줄 모르는 의지는 많은 사람들에게 감동을 주고 있어요.

**3** 이제까지의 연구 결과를 살펴보면, 왼손잡이를 오른손잡이로 바꾼 결과가 성공적이었다는 보고는 거의 없습니다. 반면에, 오른손잡이로 살도록 강요받은 어린이는 주의가 산만해지거나 말을 더듬는다는 보고가 있습니다. 또, 어휘력이나 독해력 점수가 낮게 나왔다는 보고도 있습니다. 따라서, 왼손잡이를 오른손잡이로 바꾸는 것은 뇌의 구조나 발달을 무시하는 무모한 일임을 깨달아야 할 것입니다.

이제는 왼손잡이가 왼손을 거리낌없이 당당하게 사용할 수 있도록 교육적인 환경과 사회적인 분위기를 조성해야 할 것입니다. 그리하여 왼손잡이와 오른손잡이가 어우러져 사는, 아름답고 명랑한 열린 사회를 만들어 나가야 할 것입니다.





[모의평가 국어 2회]

- 1** 내레이터 : 신문 대신 던져 주는 시간 6초.  
 민수 : 할머니, 조심해서 가세요.  
 내레이터 : 어르신과 함께 횡단보도 건너는 시간 23초.  
 영희 : 아빠, 어제 야근하셨어요? 힘드셨죠?  
 내레이터 : 아빠의 어깨를 주물러 드리는 시간 27초.  
 (효과음 - 버스 지나가는 소리)  
 희영 : 잠시만요.  
 내레이터 : 버스 벨 대신 눌러 주는 시간 4초.  
 내레이터 : 세상을 아름답게 하는 시간, 하루 1분이면 충분합니다.

**서답형 1, 2** 교통수단이 발달하지 못했던 옛날에는 서로 오고 가기가 힘들어 그 지역 특산물에 따른 음식이 널리 퍼지지 못하고 한정된 지역에서만 발달해 왔습니다. 이와 같이 일정 지역 사람들이 즐겨 먹던 고유한 음식을 향토 음식이라고 합니다.

서울의 음식은 궁중 음식의 영향을 많이 받아 모양이 매우 화려하고, 경기도의 음식은 서울과 가까우면서도 매우 소박한 것이 특징입니다. 서울의 대표적인 향토 음식에는 구절판, 갈비찜이 있고, 경기도의 향토 음식으로는 조랭이 떡국이 있습니다.

강원도 음식은 올챙이묵이 별미로 손꼽히고, 충청도의 향토 음식은 소박한 것이 특징이고 양념을 많이 쓰지 않아 담백합니다. 대표적인 음식으로는 어리굴젓과 콩국이 있습니다. 그리고, 전라도의 향토 음식으로는 전주비빔밥, 홍어회가 있으며 경상도 지방 사람들은 추어탕을 즐겨 먹었으며, 제주도 사람들은 고사리국을 많이 먹었습니다.

- 3** 이탈리아의 한 마을에 음악에 소질이 있는 소년이 있었습니다. 그는 대학교에 가서 성악 공부와 선생님이 되기 위한 공부를 함께 했습니다. 그는 대학을 졸업할 즈음에 아버지께 고민을 말씀드렸습니다.

“아버지, 저는 선생님도 되고 싶고 성악가도 되고 싶어요. 어떻게 하면 좋을까요?”

그러자 아버지께서는 아들에게 이렇게 말씀하셨습니다.

“아들아, 두 개의 의자에 앉으려고 하면 어떤 일이 생기겠니? 결국 한 의자에도 앉지 못하고 그 사이로 떨어지고 만단다. 네가 잘할 수 있는 한 가지 일을 정하여 더 열심히 하는 게 좋겠구나.”

아버지의 말씀을 듣고 아들은 성악가의 길을 선택했고, 훗날 세계적인 성악가가 되었습니다. 그가 바로 얼마 전에 세상을 떠난 ‘루치아노 파바로티’입니다.



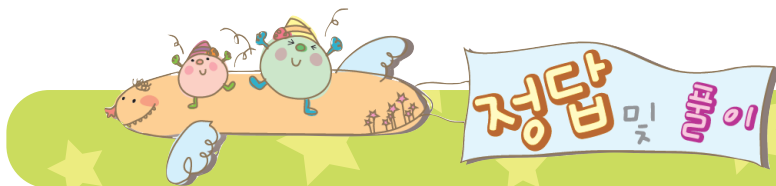
[기출문제 영어 1회]

- 1** A : Can you help me, please?  
 B : Sure.  
 A : Thank you.
- 2** A : ① This is Korea.  
 ② It's from Korea.  
 ③ I'm from Korea.  
 ④ I'm on the Korea.
- 3** A : Excuse me, ma'am.  
 B : Sure.  
 A : Where is the hospital?  
 B : Hospital? Go straight and turn right at the park.  
 A : Go straight and turn right at the park?  
 B : Yes. It's behind the school.
- 4** A : ① Is this Nobel building?  
 ② Where is Nobel building?  
 ③ There is Nobel building?  
 ④ Do you know Nobel building?
- 5** A : ① The weather is cold.  
 ② We can see red and yellow leaves.  
 ③ It's snowy and we can make a snowman.  
 ④ The weather is hot and we have a vacation.
- 6** (Telephone rings.)  
 A : Hello.  
 B : Hello, this is Joon. Is Mina there?  
 A : Speaking.  
 B : Hi, Mina. Let's play basketball.  
 A : Sounds good!  
 B : Can we meet at the park at five?  
 A : At five? OK. See you then.
- 7** ① A : Look at the sky. What a nice day!  
 B : Yes, it is. Let's go on a picnic.  
 A : Good idea.  
 ② A : Look at the flower.  
 B : Where?  
 A : Over there. It's so beautiful.  
 ③ A : Wow! What a tall tree!  
 B : What?  
 A : That tree. It's very tall.  
 ④ A : Look up there. It's very tall.  
 B : What a tall tower!
- 8** A : What a cute puppy! Mom, can we get it?  
 B : Wow, it's cute, but too expensive. How about this kitty cat?  
 A : No. I want that cute puppy, please.
- 9** A : Excuse me, where is the hospital?  
 B : Go straight and turn right at the corner. It's behind the school.  
 A : Behind the school?  
 B : Yes, it's near the bus stop.

- 10** A : Let's play basketball.  
B : Sorry, I can't.  
A : Are you all right?  
B : I have a bad cold. Cough! Cough!
- 11** A : What time do you go to school?  
B : ① I want to go to school.  
② I go to school at 8 : 10.  
③ I go to school every morning.  
④ I go to bed at ten o'clock.
- 12** A : Hello, I'm Tony. I'm from Canada.  
B : Hi, I'm Lynn. I'm from China.  
A : Oh, you had the Olympic Games this year. Do you like sports?  
B : Yes, I like swimming. How about you? Do you like swimming?  
A : Not really. I can't swim. But I like playing tennis.
- 13** A : Excuse me. Where is Seoul Elementary School?  
B : It's near here. I'm going there now. Let's go together.  
A : Thanks. I'm Mina. What's your name?  
B : I'm Jinsu. Where are you from, Mina?  
A : I'm from Japan.  
B : Japan? Really?
- 14** A : I like soccer. How about you?  
B : Me, too. I like Park Jisung. Who's your favorite player?  
A : David Beckham. He plays soccer really well.
- 15** A : Where is Hankook hospital?  
B : Go straight and turn left at the school.  
It's between the park and the toy shop.  
A : Between the park and the toy shop.  
Thank you very much.  
B : You're welcome.
- 서답형 1** A : Daddy, I'm very hungry.  
B : What do you want to eat?  
A : I want to eat some chicken. What about you?  
B : I want to eat an apple.
- 서답형 2** A : Mom, where is my umbrella?  
B : Is this your umbrella?  
A : No, that's not mine. Mine is yellow.
- 서답형 3** A : Where are you from, Mary?  
B : I'm from England.  
A : England? Oh, I see. Where's your room?  
B : It's on the second floor.

[기출문제 영어 2회]

- 1** A : ① It's cool in fall.  
② It's hot in summer.  
③ It's cold in winter.  
④ It's warm in spring.
- 2** A : When is Sara's birthday?  
B : ① It's October first.  
② It's October third.  
③ It's October fourth.  
④ It's October second.
- 3** A : Good morning, Minsu.  
B : Good morning, Julie.  
A : Who is he?  
B : He is my father. He is a singer.  
A : He is nice. How old is he?  
B : He is 41 years old.
- 4** A : What day is it today, Mom?  
B : It's Wednesday.  
A : Wednesday? I have English and math.  
B : Jinho, is that all?  
A : I have science and music, too.
- 5** A : Do you like spring?  
B : No. I like winter.  
A : Winter? It's too cold.
- 6** A : Wow! Look at this orange umbrella.  
It's really pretty. Is it yours?  
B : No, that's not mine.  
A : Then, whose umbrella is it?
- 7** A : Tony, let's go swimming.  
B : When?  
A : How about tomorrow?
- 8** A : ① February  
② January  
③ August  
④ November
- 9** A : What did you do yesterday, Minsu?  
B : I went to the zoo.
- 10** A : What time is it, mom?  
B : It's 10 o'clock.  
A : Oh ~ no, I got up too late.
- 11** ① A : You did very well.  
B : That's too bad.  
② A : How are you today?  
B : It's sunny.  
③ A : Oh, I'm very sorry. Are you OK?  
B : Sorry, I can't.  
④ A : Thank you for your help.  
B : You're welcome.
- 12** A : ① It's hot and rainy.  
② It's cold and windy.  
③ It's nice and warm.  
④ It's cold and snowy.



**13** A : Do you like summer?

B : No. I like spring.

A : Spring? It's too windy.

**14** A : Look at that! There is a monkey.

B : Oh, it's very cute.

**15** A : Minho, hurry up! It's already nine o'clock.

B : Oh, I'm late. Where's my pencil case?

A : There! It's on the chair.

B : Thank you, Mom.

**서답형 1** A : Let's play computer games this afternoon.

B : Sorry, I can't. I must see a doctor.

**서답형 2** A : Hello, this is Nami. Is Peter there?

B : Speaking.

A : Hi, Peter. Let's play soccer.

B : Oh, sounds good!

A : Can we meet at the park at four?

B : At four? OK. See you there.

**서답형 3** A : Hi, Nami. When is your violin concert?

B : July 17th.

A : Oh, this Friday?

B : Yes. Can you come to my concert?

A : Sure.

[기출문제 영어 3회]

**1** A : Let's buy a birthday present for Julie.

B : How about a bike? She likes riding bikes.

A : Great! But, that's too expensive.

B : Then, how about a basketball?

A : Good idea! She likes playing basketball, too.

**2** A : This table is too heavy. Can you help me, please?

B : ① No problem.

② Thank you.

③ Good job.

④ You're welcome.

**3** A : I'm thirsty. Can I have some water?

**4** A : Oh, my cap!

B : Mina, is this your cap?

A : No, it isn't.

B : What color is it?

A : My cap is green.

**5** A : Mom, I'm home. I'm hungry.

B : I'm making sandwiches.

A : Can I have some?

B : Sure. Here you are.

A : Umm. It's delicious. Thanks, Mom.

**6** A : What time do you go to bed?

B : I go to bed at 11 o'clock.

A : That's too late.

**7** A : ① The book is nineteen dollars.

② The bike is ninety dollars.

③ The bike is nineteen dollars.

④ The bag is nineteen dollars.

**8** A : Mom, what day is it today?

B : It's Thursday.

A : Thursday? I have English, math, music and science.

**9** A : Hi, Jinho.

B : Hi, Mina.

A : What are you doing here? Do you want to buy something?

B : Yeah. Tomorrow is my brother's birthday.

A : Oh, I see. Um... look at this soccer ball. It looks great.

B : Yes, it does. My brother likes playing soccer.

I'll take it.

**10** A : May I help you?

B : Yes, please. How much is this map?

A : It's \$40.

B : \$14? Great.

A : Sorry, ma'am. It's 40, not 14.

**11** A : Let's play baseball this afternoon.

B : Sorry, I can't.

A : What's wrong?

**12** A : Hi! James. What did you do last Sunday?

B : I wanted to go skiing, but I couldn't. It rained all day long. So I listened to music. How about you?

A : I read some books.

**13** ① A : Whose eraser is this?

B : It's mine.

② A : How much is this ball?

B : It's 10 dollars.

③ A : Is this your pencil?

B : No, it's not mine.

④ A : Whose book is this?

B : It's mine.

**14** A : Do you want a knife?

B : No, thanks.

A : Do you want a fork?

B : No, thanks. I can use chopsticks.

A : You use chopsticks very well.

B : Thanks.

**15** A : How much is this pencil case?

B : It's seven dollars.

A : (효과음) Here you are.

**서답형 1** A : What color do you like, Paul?

B : I love blue.

**서답형 2** A : Let's go to the park, Namsu.

B : Sounds good. How can we get there?

A : We can walk there.

B : No. I don't want to walk. I'm tired. Let's go by bus.



**서답형 3** A : May I help you?  
 B : Yes, please. How much is this book?  
 A : It's \$25.  
 B : Wow! That's too expensive. How about that toy car?  
 A : It's \$12.  
 B : Umm, how about this soccer ball?  
 A : It's \$10.  
 B : OK. I'll take it.

[기출문제 영어 4회]

**1** A : Is Ann there?  
 B : Ann speaking.  
 A : Hi, Ann. This is Minsu.  
 What are you doing now?  
 B : I'm making a model airplane.

**2** A : What will you do this vacation, Jinsu?  
 B : I'll visit my aunt in Busan. How about you, Suji?  
 A : I'll go to a summer camp.  
 B : Oh, what will you do there?  
 A : I'll ride my bike and swim.  
 B : Sounds fun.

**3** A : Watch out!  
 B : Ouch.  
 A : Oops! I'm so sorry.

**4** A : What will you do this summer vacation?  
 B : I will go fishing with my uncle.  
 How about you, Yumi?  
 A : I want to learn Taekwondo.

**5** A : Let's play badminton this afternoon.  
 B : Sorry, I can't.  
 A : What's wrong?

**6** A : What will you do this Sunday?  
 B : I will visit my uncle.  
 A : Where does he live?  
 B : He lives in Busan.

**7** A : How old are you?  
 B : I'm thirteen years old. How about you?  
 A : I'm fifteen years old.

**8** A : Who is he?  
 B : He is my father.  
 A : He looks very kind. What does he do?  
 B : He is a doctor.

**9** A : Jiho, hurry up! It's already nine.  
 B : Oh, I'm late. Where's my bag?  
 A : There! It's on the desk.  
 B : Thank you, Mom.

**10** A : What day is it today?  
 B : It's Wednesday. We have music class today.

**11** A : Excuse me. Where is the museum?  
 B : Go straight and turn right at the corner.  
 It's next to the toy store.  
 A : Next to the toy store?  
 B : Yes, it's near the bus stop.  
 A : Thank you, ma'am.

**12** A : What will you do this summer vacation, Mina?  
 B : I'll visit my grandparents in Daegu.  
 A : Good!  
 B : How about you, Inho?  
 A : I'll read books, go camping, and visit my uncle in Incheon.  
 B : Sounds like fun!

**13** A : Hello, Minsu. Nice to see you again.  
 B : Hello, Mrs. Smith.  
 A : Did you have a nice vacation?  
 B : Yes, I did.  
 A : What did you do?  
 B : I visited my grandparents in Busan.  
 A : What did you do there?  
 B : I went fishing with my grandfather.

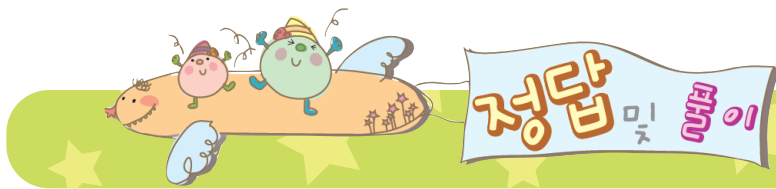
**14** A : Minho, let's play baseball.  
 B : Sorry, I can't.  
 A : Why not?  
 B : Because I'm sick. I have a stomachache.  
 A : Oh, that's too bad. Get some rest.

**15** ① A : Hi, Minsu. How's it going?  
 B : OK. I'll take it.  
 ② A : Good bye. I'll miss you.  
 B : Nice to meet you, too.  
 ③ A : I have a piano contest tomorrow.  
 B : Good luck!  
 ④ A : Sorry, I can't help you.  
 B : That's great.

**서답형 1** A : Mom, I'm home.  
 B : How's the weather outside?  
 A : It's raining.  
 B : We have lots of rain in the summer.  
 A : Right.

**서답형 2** A : Who is he?  
 B : He's my father.  
 A : What does your father do?  
 B : My father is a cook.  
 A : Wow! I want to be a cook.

**서답형 3** A : Minho, you look happy today.  
 B : Yes. I'm really happy.  
 A : Why?  
 B : Because I have music class today. I like music best.  
 A : Really? Me, too.



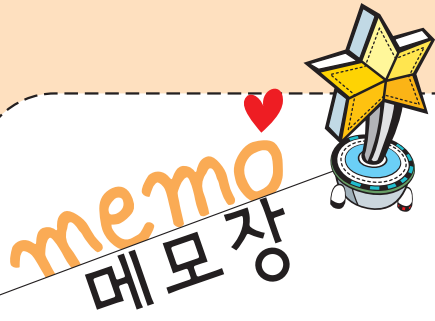
[모의평가 영어 1회]

- 1 A : Nami, let's play soccer!  
B : Sorry, I can't. I'm very sick. I have a headache.  
A : That's too bad.
- 2 A : What a nice day!  
B : Do you like spring?  
A : Yes, I do. I like spring. It's nice and warm.
- 3 A : Help me, please.  
B : ① Wow! Beautiful!  
② Look at the bird.  
③ Wait! I'm coming.  
④ What a tall tower!
- 4 A : Hello, I'm Sua.  
I want to tell you about my teacher.  
She has short hair.  
She is wearing pants.
- 5 ① A : What time is it?  
B : It's eight.  
② A : Sorry, I'm late.  
B : I don't know.  
③ A : Can you help me, please?  
B : Sorry, I can't.  
④ A : How old are you?  
B : I'm seven.
- 6 A : What will you do this summer, Jane?  
B : I'll go on a trip.  
A : Sounds wonderful! Where?  
B : To Busan. What will you do?  
A : I'll visit my grandfather in London.  
B : That's great!
- 7 A : What did you do yesterday?  
B : I went hiking. The mountain was beautiful.  
I saw red and yellow leaves.
- 8 (Telephone rings.)  
A : Hello, Ann speaking.  
B : Hi, Ann. This is Namsu. This Friday is my birthday.  
A : Your birthday?  
B : Yes. Will you come to my birthday party?
- 9 A : Put on your cap, Mina!  
B : OK, dad. Hmm. Where is my cap?  
A : It's on the bed.  
B : On the bed? It's not here.  
A : Oh, sorry. It's on the desk.  
B : Here it is. Thanks, dad.
- 10 A : May I help you?  
B : Yes. I want to buy a toy for my brother. He is in the hospital.  
A : Oh, I see. How about this toy car?  
B : I like it. How much is it?  
A : It's \$9.  
B : I'll take it. Thank you.

- 11 A : You look very tired, Jenny.  
B : Yes, I'm tired. I went to bed late last night.  
A : When did you go to bed?  
B : At 11 o'clock.  
A : At 11? Why?
  - 12 Dear Jinho  
How are you? I'm fine. I'm going to London tomorrow. My grandmother lives there. I will have a good time with my family. I'm going back to Korea on Christmas. I'll miss you. Good bye!  
Your friend, Kevin.
  - 13 A : How are you?  
B : I'm OK. How about you?  
A : I'm fine, but my mom has a headache.  
B : Oh, that's too bad.
  - 14 A : Where is the bookstore?  
B : Go straight and turn left. It's next to the post office.
  - 15 A : What time is it?  
B : ① It's two o'clock.  
② It's three o'clock.  
③ It's four o'clock.  
④ It's five o'clock.
- 서답형 1 A : Hi, everyone. My name is Minsu.  
I'm living in Seoul. I'm eleven years old. I like playing soccer.
- 서답형 2 A : Excuse me, where is the hospital?  
B : Go straight and turn left at the bus stop.  
A : Turn left at the bus stop. Thank you very much.  
B : You're welcome.
- 서답형 3 (Telephone rings.)  
A : Hello, this is Jenny. Is Mark there?  
B : Hi, Jenny. This is Mark.  
A : Hi, Mark. What classes do we have tomorrow?  
B : We have Korean, English, math, and music.  
A : That's all?  
B : Yes, tomorrow is Saturday.

- 1** A : What did you do last weekend?  
B : I went fishing. How about you?  
A : I went to see a musical with my mom.  
B : How was it?
- 2** A : What color is your pencil?  
B : ① It's yellow.  
② It's blue.  
③ It's red.  
④ It's green.
- 3** ① A : What did you do yesterday?  
B : I went to the zoo with my father.  
② A : What will you do this summer?  
B : I'll go on a trip.  
③ A : What will you do this Sunday?  
B : I'm not sure. Maybe I'll read a book.  
④ A : How was your holiday?  
B : It was not fun. I was sick.
- 4** A : Let's play soccer, Thomas.  
B : Sorry, I can't. I'm tired.  
A : That's too bad.
- 5** A : Dad, where's my pencil case?  
B : It's in the bookcase.  
A : (pause) No, it's not in the bookcase.  
B : Uhhh, here! It's under the desk.
- 6** A : What will you do this winter vacation?  
B : I'll visit my grandmother in New York.  
A : Really? That's great.  
B : How about you? What will you do?
- 7** A : How is the weather?  
B : It's cloudy.
- 8** ① A : How's it going?  
B : Not bad.  
② A : Does your mother work?  
B : Yes. She's a doctor.  
③ A : What's the date today?  
B : It's Friday.  
④ A : Where is your classroom?  
B : It's on the first floor.
- 9** A : Can you help me, sir?  
B : Sure.  
A : Where is the bank?  
B : Go straight and turn right at the corner. It's near the toy shop.
- 10** A : Look at the police officer, Kevin. He is very nice.  
B : Yes, he is. My father is a police officer, too.  
A : Police officer? It's great. I want to be a police officer.  
B : What does your father do?  
A : He's a pilot.  
B : Wow! I want to be a pilot.

- 11** A : ① I get up at 7 o'clock.  
② I do my homework at 3 o'clock.  
③ I wash my face at 8 o'clock.  
④ I go to school at 10 o'clock.
- 12** ① A : What are you doing? / B : Yes, it is.  
② A : How much is this pencil?  
B : Five hundred won.  
③ A : How is the weather?  
B : It's windy and cold.  
④ A : Where is the bathroom?  
B : This way, please.
- 13** A : We watched too much TV. Let's play a card game.  
B : We don't have any cards.  
A : But we have a soccer ball. Let's go out!
- 14** A : What will you do this summer vacation, Dongsu?  
B : I will visit my uncle in Mokpo.  
A : What will you do there?  
B : I will play soccer with my cousin.  
And we will ride bikes and go fishing.  
A : That sounds great.
- 15** A : What did you do yesterday?  
B : I went to the Children's Park. But it was not fun.  
A : Why?  
B : It rained all day!  
A : Oh, that's too bad.
- 서답형 1** A : You look happy today.  
B : Yes, I am happy. I have English class today.  
A : Do you like English?  
B : Yes, very much.
- 서답형 2** (Telephone rings.)  
A : Hello.  
B : Hello, this is Kevin. Is Sujin there?  
A : Yes, speaking.  
B : Hi, Sujin. Let's play soccer. I just bought a new soccer ball.  
A : A new soccer ball? Sounds great!  
B : Can we meet at the park at 3 o'clock?  
A : OK. See you there.
- 서답형 3** A : My birthday is in May.  
B : When in May?  
A : It's May 5th.  
B : You're so lucky. That's Children's Day!  
A : When is yours, Jinho?  
B : It's August 20th.



A series of horizontal dashed lines for writing, spanning the width of the page.