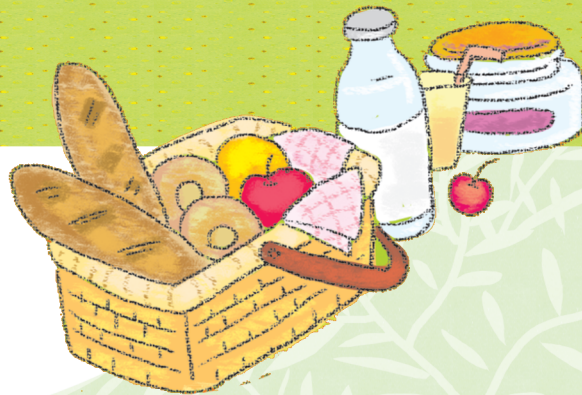
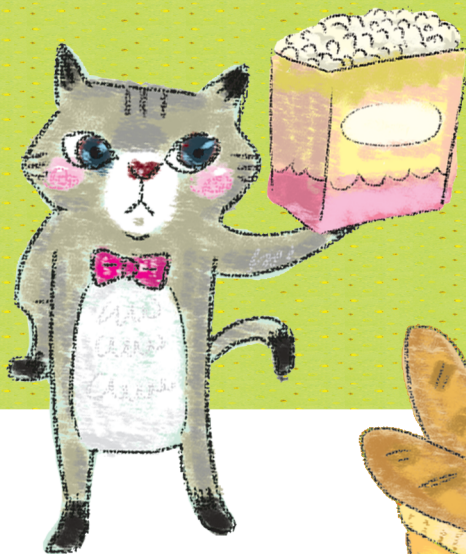


정답과 풀이

6-1





정답과 풀이



예상문제

1회 국어

2~8쪽

- 1 ⑤ 2 ② 서답형 1 대한 독립 3 ⑤
 4 ② 서답형 2 차조알, 깨알 5 ⑤
 6 ②, ⑤ 7 ⑤ 8 ④ 9 ② 10 ①
 11 ② 12 ⑤ 13 ③ 서답형 3 (1) 여
 유럽고 긍정적인 마음으로 많이 웃자. (2)
 웃음은 회사나 학교생활에 긍정적인 역할을
 한다. 14 ② 15 ③ 16 ④ 17 ②
 18 ② 19 ③ 20 ④ 서답형 4 남대
 문은 일본인이 우리 문화를 낮추어 보려는
 의도로 붙인 이름이기 때문이다. 21 ②
 22 ② 23 ④, ⑤ 서답형 5 때, 곳
 24 ③ 서답형 6 (1) ㉠ (2) ㉡ (3) ㉢



풀이

- 1 콩 발효 식품인 장류 중 된장은 소화가 잘 되는 발효 식품으로 각종 성인병 예방에 도움이 되는 성분이 많이 들어 있습니다.
- 2 허영만의 만화 '식객'에서 조사한 내용입니다.
- 서답형 1 김구 선생은 소원이 '대한 독립' 하나 밖에 없다고 하였습니다.
- 3 김구 선생은 독립한 제 나라의 빈천(가난하고 천함)이 남의 밑에 사는 부귀보다 기쁘고 영광스럽고 희망이 많다고 하였습니다.
- 4 드라마는 단막극이나 연속극 등의 여러 가지 유형이 있고, 연출가, 작가, 배우 등의 여러 사람이 함께 만듭니다.
- 서답형 2 작고 노란 산수유꽃을 조그맣고 노란 색인 차조알과 깨알에 빗대어 표현하였습니다.

- 5 3연에서 꽃이 피기 시작하는 순간임을 알 수 있습니다.
- 6 산수유꽃은 이른 봄에 피는 꽃이며, 이 시는 얼굴을 활짝 내밀기를 꺼리는 모습처럼 표현하였습니다.
- 7 시는 간결한 언어에 여러 가지 뜻을 담아 함축적으로 표현하고 같은 말을 반복하여 운율이 느껴지도록 씁니다.
- 8 글 (가)와 글 (나) 모두 ○○ 나라 사람들의 모습을 이야기하면서 자기의 생각을 말하였습니다.
- 9 글 (가)의 글쓴이는 신발 수출 가능성이 낮다고 생각하고, 글 (나)의 글쓴이는 신발 수출 가능성이 높다고 생각합니다.
- 10 사물이나 현상을 바라보는 시각이나 생각하는 태도를 관점이라고 합니다.
- 11 학교에서 이루어지는 토의라도 학습과 관계없는 주제는 일상생활에서의 토의에 해당합니다.
- 12 이 글은 논설문으로 서론 (가), 본론 (나), 결론 (다)로 이루어져 있습니다.
- 13 회사 : ①, ②, ④ → 생산성을 높입니다.
 학교 : 흥미를 가지게 하고, 기억력을 높이고, 긴장을 늦추어 줍니다.
- 서답형 3 어떤 문제에 대하여 내세운 글쓴이의 생각을 주장이라고 하고, 그 주장을 뒷받침하는 내용을 근거라고 합니다.
- 14 공식적인 상황의 인사말은 높임말을 써야 합니다.
- 15 이 인사말은 학예회를 시작하기 전의 인사말입니다.
- 16 이산화탄소의 배출량이 늘어나면서 지구 온난화 현상으로 기후 변화가 심각해졌습니다.
- 17 글쓴이는 일 년에 한 시간 동안 전깃불을 끄는 '지구 시간' 행사에 참여할 것을 바라고 있습니다.



18 뉴스는 날마다 반복되지 않는 정보나 사건 이어야 합니다.

19 날씨 정보나 휴가 장소 안내 등과 같이 생활에 필요한 내용을 전달하는 정보의 유용성도 보도 기준이 됩니다.

20 인 - '어질고 착하다', 의 - '의롭다',
예 - '공손하고 예의 바르다'

서답형 4 우리 문화의 자존심을 세우는 일은 이름을 바로 쓰는 데서 시작되기 때문입니다.

21 글쓴이는 일제 강점기 때 남대문으로 바뀐 숭례문의 이름을 바르게 부르자는 의도로 글을 썼습니다.

22 • 그래서 : 앞의 내용이 뒤의 내용의 근거나 원인 등이 될 때
• 그리고 : 앞의 문장에 덧붙여지는 내용이 이어질 때

23 글쓴이가 하고 싶은 말은 여럿이 힘을 합쳐자는 것입니다.

서답형 5 이야기에 나오는 인물과 배경에 관한 정보는 희곡에서 해설로 나타냅니다.

24 어부지리는 '어부의 이득'이라는 뜻입니다.

서답형 6 조나라가 연나라를 침입하려고 하였으므로, 가만히 있던 조개는 연나라로, 먼저 공격한 황새는 조나라로 볼 수 있습니다.



예상문제

1회 사 회

9~14쪽

1 ③	2 ④	3 ④	4 ③	5 ①, ⑤
6 ③	7 ④	8 ④	9 ②	10 ①
11 ②	12 ③, ⑤	13 ③, ④	14 ④	
15 ③	16 ③	17 ②	18 ④	19 ②
20 ④	21 ①	22 ①	23 ⑤	24 ④

서답형 1 시베리아 횡단 철도

서답형 2

(1) 예 모래사장이 발달하여 해수욕장으로 이용한다. (2) 예 갯벌이 발달하여 어장, 양식장, 염전 등으로 이용한다.

서답형 3

예 교통이 발달하였기 때문에

서답형 4

예 의학 기술의 발달, 생활 환경의 개선 등으로 사망률이 낮아져 인구가 급격히 늘어났다.

서답형 5

예 경공업 제품 중심으로 수출품이 변화하였다. 예 공기가 오염되고 사람들이 호흡기 질환에 걸릴 것이다.

서답형 6



풀이

- 1 남쪽은 해양으로 열려 있습니다.
- 2 영공은 영토와 영해의 상공을 말합니다. 독도는 우리 영토의 가장 동쪽에 자리 잡고 있습니다. 영해는 기선으로부터 12해리까지이며 우리나라의 영해는 동해, 황해, 남해에 걸쳐 있습니다.
- 3 우리나라는 사계절이 뚜렷하고 계절에 따라 기온의 차이가 큼니다. 여름에는 적도 부근의 태평양에서 불어오는 더운 바람의 영향으로 덥고 비가 많이 내립니다.
- 4 남해안과 동해안 지역이 내륙 지역에 비해 강수량이 많습니다.
- 5 눈이 많이 내리는 울릉도에서는 사람들이 '우데기'라는 독특한 구조를 갖춘 집에서 살았습니다. 그리고 눈 위에서 물건을 운반



정답과 풀이



- 하기 위해 썰매 모양의 ‘발구’를 이용하기도 하였습니다.
- 6** 우리 국토의 북동쪽 지역에는 산지가 발달해 있고, 서쪽 지역에 평야가 발달해 있습니다.
- 7** ④ 산지 지역에서 고랭지 농사를 짓고 있는 모습입니다.
- 8** 우리나라의 산업 구조는 1차 산업(농업, 임업, 어업)에서 2차 산업(제조업), 3차 산업(서비스업) 중심으로 바뀌었습니다.
- 9** 우리나라 최대의 공업 지역은 수도권 공업 지역입니다.
- 10** 산업화와 도시화가 진행되면서 도시에는 인구가 집중되고 촌락 지역은 인구가 감소하여 지역에 따른 인구 차이가 더욱 커지고 있습니다.
- 11** 오늘날에는 출산율이 감소하면서 새로 태어나는 아기의 수가 줄어드는 문제를 겪고 있습니다.
- 12** 같은 종류의 상품을 판매하는 상점 간의 경쟁에서 이기기 위해서는 가격 경쟁, 서비스 경쟁, 광고 경쟁, 품질 및 디자인 경쟁을 해야 합니다.
- 13** ①은 가격 경쟁, ②는 서비스 경쟁, ⑤는 광고 경쟁으로 얻을 수 있는 이점입니다.
- 14** 물건을 많이 판매하기 위해 과장 광고를 한다면 소비자들 금전적 피해를 입을 수 있습니다.
- 15** 옛날에는 한 학급의 학생 수가 많았으며 교과서나 학용품은 요즈음 사용하는 것에 비해 품질이 좋지 않았습니니다. 교실 안에는 학습 시설이 잘 갖추어져 있지 않았으며, 냉난방도 제대로 되지 않았습니니다.
- 16** 섬유 산업(1960년대) → 석유 화학 산업(1970년대) → 자동차 산업(1980년대) → 반도체 산업(1990년대)
- 17** 우리 경제가 빠른 성장을 이룩한 것은 국민, 기업, 정부가 힘을 합쳐 노력한 결과입니다.
- 18** 1970년대에는 원유 가격이 급격히 올라서 원유를 수입해 사용하던 우리나라는 큰 경제적 어려움을 겪었습니다.
- 19** 경제가 성장하면서 우리나라의 수출액은 증가하였습니다.
- 20** 나라마다 자원, 자연환경, 기술이 달라 필요한 물자를 모두 생산할 수 없기 때문에 다른 나라와의 무역이 필요합니다.
- 21** 중화학 공업 제품 중심의 무역이 이루어지고 있습니다.
- 22** 늪과 갯벌은 사람이 자연과 더불어 살아가는 습지의 대표적인 곳입니다.
- 23** 화학 비료와 농약은 토양 오염의 한 원인이며, 농작물에 묻은 화학 비료와 농약은 결국 우리 몸으로 들어오게 되어 해로운 영향을 끼칩니다.
- 24** 대체 에너지 자원을 개발하여 화석 연료를 사용할 때 나오는 이산화탄소의 발생을 줄여야 합니다.
- 서답형 1** 시베리아 횡단 열차는 극동아시아에서 유럽까지 9000km 이상을 운행하는 세계에서 가장 긴 직통 열차입니다.
- 서답형 2** 서해안과 남해안은 해안선이 매우 복잡하고 밀물과 썰물의 차이가 커서 갯벌이 발달하였습니다.
- 서답형 3** 교통의 발달에 따라 대도시에 문화 시설과 산업 단지가 집중되어 대도시의 영향력이 더욱 커졌습니다.
- 서답형 4** 6·25 전쟁으로 사망률은 높고 출생률은 낮아 인구가 감소하였으나 전쟁이 끝난 후에는 높은 출산율로 인구가 증가하였습니다.
- 서답형 5** 1970년대까지 우리나라는 경공업 제품 중심의 무역을 하였으나 1980년대 이후로 중화학 공업 제품 중심의 무역으로 바뀌고 있습니다.
- 서답형 6** 공장의 매연이나 자동차의 배기가스 등은 대기 오염의 대표적인 예입니다.



예상문제

1회 수학

15~19쪽

1 ⑤ 2 ③ 3 ④ 4 ① 5 ④ 6
 ① 7 ③ 8 ② 9 ⑤ 10 ③ 11
 ④ 12 ③ 13 ⑤ 14 ③ 15 ③
 16 ④ 17 ② 18 ④ 19 ⑤ 20 ②
 서답형 1 $2\frac{1}{2}$ 서답형 2 (1) 6 (2) 6 (3) 10
 서답형 3 (1) 25.12 (2) 18.84 서답형 4 6
 서답형 5 $3 : 5 = 1500 : \square$, 답 : 2500



풀이

- 1 $\frac{2}{5} \div \frac{3}{7} = \frac{2}{5} \times \frac{7}{3} = \frac{14}{15}$
- 2 ① $4.8 \div 0.8 = 6$ ② $29.4 \div 4.2 = 7$
 ③ $46.8 \div 5.2 = 9$ ④ $33.2 \div 8.3 = 4$
 ⑤ $59.2 \div 7.4 = 8$
- 3 나누는 수와 나뉘는 수의 소수점을 오른 쪽으로 한 자리씩 옮겨서 계산합니다.
- 4 전개도를 접어서 만든 사각기둥에서 마주 보는 면을 찾습니다.
- 5 <오각뿔>
 - (면의 수) = (밑면의 변의 수) + 1
 $= 5 + 1 = 6(\text{개})$
 - (모서리의 수) = (밑면의 변의 수) $\times 2$
 $= 5 \times 2 = 10(\text{개})$
 $\rightarrow 6 + 10 = 16(\text{개})$
- 6 옆면이 삼각형, 밑면이 삼각형이므로 삼각뿔의 전개도입니다.
- 7 왼쪽이 1층, 오른쪽이 2층으로 보입니다.
- 8 1층에 사용된 쌓기나무 수 : 7개
 2층에 사용된 쌓기나무 수 : 3개
 3층에 사용된 쌓기나무 수 : 1개
 \rightarrow 쌓기나무는 모두 $7 + 3 + 1 = 11(\text{개})$ 입니다.

- 9 쌓기나무의 개수를 살펴보면
 첫째 : $1 \times 3 = 3(\text{개})$,
 둘째 : $2 \times (3 + 1) = 8(\text{개})$,
 셋째 : $3 \times (3 + 2) = 15(\text{개})$ 이므로
 넷째 번에는 $4 \times (3 + 3) = 24(\text{개})$ 의 쌓기나무가 필요합니다.
- 10 ①은 위에서, ②는 옆에서 본 모양입니다.
- 11 지름의 길이가 길어져도 원주율은 일정합니다.
- 12 (원주) = (지름) $\times 3.14 = 6 \times 3.14$
 $= 18.84(\text{cm})$
- 13 ① $2.5 \times 2.5 \times 3.14 = 19.625(\text{cm}^2)$
 ② $3.5 \times 3.5 \times 3.14 = 38.465(\text{cm}^2)$
 ③ $2 \times 2 \times 3.14 = 12.56(\text{cm}^2)$
 ④ $3 \times 3 \times 3.14 = 28.26(\text{cm}^2)$
 ⑤ $4 \times 4 \times 3.14 = 50.24(\text{cm}^2)$
- 14 $(8 \times 8 \times 3.14) - (4 \times 4 \times 3.14)$
 $= 200.96 - 50.24 = 150.72(\text{cm}^2)$
- 15 굴(20%), 배(15%), 사과(35%), 바나나(25%), 감(5%)
- 16 $40 \times \frac{25}{100} = 10(\text{명})$
- 17 각 항목이 차지하는 띠의 길이는
 (띠 전체의 길이) $\times \frac{(\text{백분율})}{100}$ 입니다.
 버스는 20%이므로 $20 \times \frac{20^1}{100_{\cancel{10}^1}} = 4(\text{cm})$
- 18 비의 값이 같은 두 비를 등식으로 나타낸 식을 비례식이라고 합니다.
- 19 $3\frac{5}{8} : 4\frac{1}{6} = (\frac{29}{8} \times 24) : (\frac{25}{6} \times 24) = 87 : 100$
- 20 $4 : \square = 20 : 35 \rightarrow \square \times 20 = 4 \times 35, \square = 7$
 서답형 1 $1\frac{7}{8} \div \frac{3}{4} = \frac{15}{8} \div \frac{3}{4} = \frac{15^5}{8_2} \times \frac{4^1}{3_1} = \frac{5}{2} = 2\frac{1}{2}$
 서답형 2 오각뿔입니다.



정답과 풀이



서답형 3 큰 원의 지름은 8cm이므로 원주는 $8 \times 3.14 = 25.12(\text{cm})$ 이고, 작은 원의 지름은 6cm이므로 원주는 $6 \times 3.14 = 18.84(\text{cm})$ 입니다.

서답형 4 전체 학생 수를 \square 라고 하면,

$$\square \times \frac{25}{100} = 10, \square = 40(\text{명})$$

따라서 사회를 좋아하는 학생은 $40 \times \frac{15}{100} = 6(\text{명})$ 입니다.

서답형 5 $3 : 5 = 1500 : \square$, $3 \times \square = 5 \times 1500$, $3 \times \square = 7500$, $\square = 2500(\text{kg})$



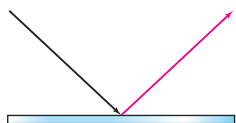
예상문제

1회 과학

20~24쪽

- | | | | | | |
|------|------|------|---------|---------|---|
| 1 ③ | 2 ④ | 3 ① | 4 ④ | 5 ③ | 6 |
| ① | 7 ⑤ | 8 ⑤ | 9 ① | 10 ①, ⑤ | |
| 11 ④ | 12 ③ | 13 ② | 14 ④ | 15 ③ | |
| 16 ② | 17 ② | 18 ③ | 19 ⑤ | 20 ② | |
| 21 ③ | 22 ⑤ | 23 ⑤ | 24 ①, ④ | | |

서답형 1



서답형 2 빨대의 물속에 잠긴 부분에서 출발한 빛이 수면을 통과할 때 굴절하기 때문에

서답형 3 (1) 유리 세정제, 물은 수산화나트륨 용액 (2) 염기성 **서답형 4** 아무런 변화가 없다. **서답형 5** ㉠ **서답형 6** 예

생물이 살아가는 공간을 없애 생태계의 평형을 깨뜨리게 된다.



풀이

1 '겉 상자를 만들고 구멍 뚫기 → 속 상자를 만들고 기름종이 붙이기 → 속 상자를 겉 상자에 끼우기'의 순으로 만듭니다.

2 바늘구멍 사진기로 물체를 보면 상하좌우가 바뀌어 나타납니다.

3 위쪽 거울에서 반사되어 좌우가 바뀌고, 아래쪽 거울에서 반사되어 다시 좌우가 바뀌기 때문에 원래 모습과 똑같이 보입니다.

4 물과 공기의 경계면, 유리와 공기의 경계면과 같이 투명한 물질이 만나는 경계면에서 빛의 굴절이 일어납니다.

5 오목 렌즈는 가운데 부분이 얇은 렌즈로, 가까이 있는 물체는 작고 바르게 보이고 멀리 있는 물체는 더 작고 바르게 보입니다.

6 빛은 직진하기 때문에 인형을 향한 곧은 빨대를 통해서만 인형의 모습을 볼 수 있습니다.

7 물은 수산화나트륨 용액은 지시약이 아니라 염기성 용액입니다.

8 용액을 분류할 때에는 맛, 색깔, 냄새, 점성, 지시약 등을 이용하여 나눌 수 있습니다.

9 산성 용액에 대한 설명으로, 레몬즙은 산성 용액입니다.

10 물은 수산화나트륨 용액에 넣었을 때 용액이 뿌옇게 흐려지는 물질에는 단백질 성분으로 되어 있는 두부와 삶은 달걀흰자 등이 있습니다.

11 붓꽃, 나팔꽃, 장미꽃, 검은콩 등은 산성과 염기성을 만나면 색깔이 변하는 색소를 가지고 있기 때문에 지시약으로 사용할 수 있습니다.

12 제산제는 염기성으로 비눗물이 염기성에 속합니다.

13 염기성 용액에 페놀프탈레인 용액을 떨어뜨리면 붉은색으로 변합니다.

14 태양의 고도가 높을수록 그림자의 길이는 짧아지고, 기온은 높아집니다. 태양의 고도가 가장 높을 때와 기온이 가장 높을 때는 약 2시간 정도 차이가 납니다.



- 15** 태양의 남중 고도가 가장 높은 계절은 여름으로 6월 22일(하지)입니다. 그리고 태양의 남중 고도가 가장 낮은 계절은 겨울로 12월 22일(동지)입니다.
- 16** 종이 판지의 기울기가 클수록 온도가 많이 올라갑니다.
- 17** 낮의 길이가 가장 길 때는 6월이고, 월평균 기온이 가장 높을 때는 8월입니다.
- 18** 봄부터 기온이 올라가 여름에 가장 높고, 가을부터 다시 기온이 내려가서 겨울에 가장 낮습니다. 또, 낮의 길이는 여름에 가장 길고, 겨울에 가장 짧습니다.
- 19** 지구의 자전축이 기울어진 채 공전하기 때문에 태양의 남중 고도가 변하고, 계절의 변화가 나타납니다.
- 20** 분해자인 버섯, 곰팡이 등은 죽은 생물을 분해하여 다른 생물이 이용할 수 있게 합니다.
- 21** 먹이 사슬에서 가장 아래 단계는 생산자인 식물이고, 그 위 단계인 1차 소비자는 동물을 먹는 동물입니다.
- 22** 시간이 지나면 줄어든 1차 소비자의 수가 점차 증가하면서 생태계가 다시 평형을 이룹니다.
- 23** 햇빛을 받아 짙은 녹색을 띠며, 물이 있어 시들지 않고 줄기가 굵고 튼튼하게 자랍니다.
- 24** 이 실험에서 콩나물의 성장에 영향을 미친 비생물 요소는 햇빛과 물임을 알 수 있습니다.
- 서답형 1** 거울에 들어가는 빛은 거울에 수직인 면에 대해 같은 각도만큼 반대쪽으로 반사되어 나아갑니다.
- 서답형 2** 빨대의 끝에서 출발한 빛이 물속에서 공기 중으로 나올 때 굴절하기 때문에 빨대가 꺾여 보입니다.
- 서답형 3** 붉은색 리트머스 종이를 푸르게 변화시키는 용액은 염기성 용액입니다.

서답형 4 산성 용액에 염기성 용액을 계속해서 넣으면 산성의 성질이 약해집니다.

서답형 5 여름에는 봄과 가을보다 태양의 남중 고도가 높기 때문에 태양이 더 높이 떠 있습니다.

서답형 6 사람들의 무분별한 공사로 인해서 동물과 식물들이 살아가던 공간이 사라지게 되면서 생태계에 좋지 않은 영향을 주게 됩니다.



예상문제

1회 영어

25~28쪽

- 1 ① 2 ⑤ 3 ③ 4 ③ 5 ③ 6 ①
 ① 7 ③ 8 ④ 9 ① 10 ④ 11 ⑤
 ⑤ 12 ④ 13 ① 14 ② 15 ⑤
 16 ① 17 ③ 18 ② **서답형 1** much
서답형 2 summer



풀이

- 1** Canada : 캐나다, cool : 시원한, children : 어린이들
- 2** 수박 : watermelon, 배 : pear
- 3** 출신지 묻기 : Where are you from?
 (너는 어디에서 왔니?)
 ③ I'm from England.
 (나는 영국에서 왔어)
- 4** It's on the third floor. (3층에 있어.)
- 5** 나는 봄을 좋아해.
 날씨가 좋고 따뜻하지.
 꽃들이 여기저기에 피어 있어.



정답과 풀이



6 A : 실례합니다. ABC 서점이 어디에 있나요?

B : 저쪽에 있어요. 은행과 우체국 사이에 있어요.

A : 감사합니다.

• between A and B : A와 B 사이

7 A : 너는 어느 계절을 좋아하니?

B : 나는 가을을 좋아해. 시원하잖아. 너는 어때?

A : 나는 겨울을 좋아해. 눈사람을 만들 수 있거든.

8 When is your birthday?

(네 생일은 언제니?)

It's March 22nd. (3월 22일이야.)

9 A : 네 생일은 언제니?

B : 5월 14일이야. 작년에는 가방을 받았어.

A : 오, 좋았겠구나!

10 It's too expensive. (그것은 너무 비싸요.)

11 A : 도와 드릴까요?

B : 예. 저 장난감 헬리콥터는 얼마죠?

A : 20달러입니다.

B : 좋아요. 그것을 사겠어요.

12 Can I have some sandwiches?

(샌드위치를 좀 먹어도 될까요?)

13 A : 엄마, 저 집에 왔어요. 배가 고파요.

B : 스파게티를 만들고 있어. 먼저 손부터 씻어라.

A : 그렇게요.

14 직업 묻기 : What does your father do?

(너의 아버지는 무슨 일을 하시니?)

15 How's it going?은 상대방이 어떻게 지내는지 안부를 묻는 표현입니다.

16 층수를 나타낼 때는 서수를 사용하므로 two는 사용할 수 없습니다.

17 인호 : 실례합니다. 빵집이 어디에 있나요?

지나 : 곧장 가셔서 모퉁이에서 왼쪽으로 돌아가세요. 교회 뒤에 있습니다.

• behind : ~ 뒤에

18 ① 그걸로 할게요. ② 여기 있어요.

③ 바로 저쪽에 있어요. ④ 안됐구나.

⑤ 천만에요.

서답형 1 가격 묻기 : How much is it?
(얼마입니까?)

서답형 2 매우 덥고 수영하러 갈 수 있는 계절은 여름(summer)입니다.

• go ~ing : ~하러 가다

• vacation : 방학



예상문제

2회 국어

29~35쪽

1 ⑤ 서답형 1 지구 온난화 2 ③ 3

① 4 ① 5 ④ 6 ④ 7 ③ 8 ②

9 ② 10 ④ 11 ⑤ 12 ② 13 ⑤

서답형 2 (타), (가), (나) 서답형 3 (1) 벼농사를 지키자. (2) 논은 환경을 깨끗하게 해 준다. 14 ② 15 ②, ③ 서답형 4 노

래로 깨끗한 세상 만들기, 참여 16 ⑤

17 ④ 18 ⑤ 19 ② 20 ④ 21 ②

22 ④ 23 ⑤ 서답형 5 (1) 채송화꽃,

강아지, 송아지, 잠자리 (2) 꽃밭, 마당, 푸른 들판, 파란 하늘 서답형 6 불도저가 담장을 허물어 주었고, 거대 바위가 이동할 것으로 예상되는 길목의 주택과 상점의 시민들은 모두 안전한 곳으로 대피하였다.

24 ⑤



풀이

1 북극 항로가 열리면 북극해의 원유와 천연가스 등 자원을 이용할 수 있습니다.



서답형 1 지구 온난화로 지구의 온도가 올라가면서 북극의 빙하가 녹고 있으며, 이로 인해 바닷물의 수위가 높아지고 있습니다.

2 ‘나’는 숲 속의 크고 우람한 나무를 보며, 지난여름 일을 생각하고 있습니다.

3 든든한 나무의 밑둥치처럼 ‘나’를 지켜 주시는 아버지의 존재를 말하고 있습니다.

4 중요한 물건이나 사건, 대화 내용을 통해 드라마에서 이어질 내용을 예측할 수 있습니다.

5 글 (가)는 연극을 하기 위해 쓴 희곡이고, 글 (나)는 작가가 어린이들을 위해 꾸며 쓴 이야기인 동화입니다.

6 희곡은 해설, 대사, 지문으로 이루어지며, () 안의 말은 지문입니다.

7 영화를 찍기 위한 글은 대본(시나리오)이며, 희곡과 비슷합니다.

8 목적에 맞고 정확한 정보를 조사하며, 저작권을 침해하지 않도록 주의합니다.

9 음식의 주재료에 따라 동물성 음식, 식물성 음식, 혼합된 음식으로 분류할 수 있습니다.

10 헬렌 켈러는 여성 참정권 운동에 참여하면서 사회 운동가로서의 삶을 살게 됩니다.

11 대부분의 사람들은 헬렌 켈러의 장애를 극복한 삶에 대해서만 알고 있습니다.

12 토의자가 의견과 그렇게 생각한 까닭을 발표하는 ‘의견 나누기’ 절차입니다.

13 사회자는 토의를 진행하는 사람으로, 의견을 정리하고 요약하며 토의가 원만하게 잘 이루어지도록 해야 합니다.

서답형 2 논설문은 서론, 본론, 결론으로 이루어져 있으며, 서론은 문제가 되는 상황을 설명하고 문제를 제기하는 부분, 본론은 주장과 근거를 드는 부분, 결론은 주장을 다시 한번 요약하는 부분입니다.

서답형 3 본론에서 주장과 뒷받침하는 근거를 들며, 결론에서 주장을 다시 한번 강조합니다.

14 비공식적인 상황과 공식적인 상황의 인사말로 나눌 수 있으며, 다른 사람과의 관계를 형성하거나 유지하고 발전시켜 줍니다.

15 음식을 만드는 비용과 쓰레기 처리 비용이 낭비되고, 악취와 세균들로 인해 환경이 오염됩니다.

서답형 4 글쓴이는 ‘노래로 깨끗한 세상 만들기’ 대회에 참여를 바라고 있습니다.

16 음식물 쓰레기 문제에 관심을 가지도록 하려고 ‘노래로 깨끗한 세상 만들기’ 대회를 개최하려고 합니다.

17 ④ 외에 숲 속 동식물과 소통하고 백두 대간 생태계를 느낄 수 있습니다.

18 글쓴이는 어린이 백두 대간 생태 학교에 참가하라고 권유하고 있습니다.

19 글쓴이가 어떤 관점을 가지고 있는지, 하고 싶은 말이 무엇인지 생각해 봅니다.

20 연설이 필요한 경우는 자신을 뽑아 달라고 하는 경우, 자신의 의견을 펼쳐 다른 사람을 설득하는 경우, 그 밖에 졸업식, 입학식, 취임식 등 각종 행사 등이 있습니다.

21 • 그리고 : 앞의 문장에 덧붙여지는 내용이 이어질 때
• 그러나 : 앞의 문장과 서로 반대되는 문장이 이어질 때

22 근심이 있는 집에 가서 고통을 함께 나누며, 잘 처리할 방법을 의논하라고 하였습니다.

23 글 (가)에서는 다른 사람을 도와주는 방법을 알려 주고, 글 (나)에서는 다른 사람에게 먼저 베풀고, 다른 사람이 보답하지 않더라도 원망하지 마라고 하였습니다.



정답과 풀이



서답형 5 ‘나’는 ‘~처럼’을 써서 표현하고, ‘내 집’은 ‘~은 ~이다’를 써서 표현하였습니다.

서답형 6 이 글에서 거대 바위가 가는 길을 열어 주어 거대 바위를 다시 작아지게 만들었습니다.

24 거대 바위는 아스팔트 도로 위로 내려와 굴러가면서 점점 그 크기가 작아졌습니다.



예상문제

2회 **사회**

36~41쪽

- 1 ④, ⑤ 2 ③ 3 ② 4 ② 5 ④
6 ④ 7 ③ 8 ③ 9 ④ 10 ④
11 ④ 12 ④ 13 ① 14 ① 15 ②
16 ② 17 ① 18 ②, ⑤ 19 ③
20 ① 21 ④, ⑤ 22 ③ 23 ⑤
24 ④ **서답형 1** 철도로 유럽 여행을 할

수 있다, 우리나라가 세계의 물류 중심지가 될 수 있다. 등 **서답형 2** 홍수, 가뭄
서답형 3 예 해안선이 매우 복잡하고 밀물과 썰물의 차이가 크기 때문에 **서답형 4**
예 제조업과 서비스업의 발달로 도시 수와 도시 인구가 증가하게 되었다. **서답형 5**
정부 **서답형 6** 예 두 나라의 자원, 자연 환경, 기술 등이 다르기 때문이다.



풀이

- 1** 우리나라는 동북아시아의 중심에 위치하고 있고, 대륙과 해양을 통해 다른 지역과 교류하기 좋은 위치에 있습니다.
2 국토의 영역은 국가의 주권이 미치는 범위로, 영토, 영해, 영공으로 나뉩니다.
3 북쪽에서 남쪽으로 올수록 강수량이 많아 집니다.

4 우리나라에서 기후와 관련하여 자주 발생하는 자연재해에는 태풍, 호우, 가뭄, 폭설, 황사 등이 있습니다.

5 국토의 약 70%가 산지이며 북동쪽에 산지가 많습니다. 평야는 서쪽에 집중되어 있으며, 우리나라 대부분의 큰 하천은 주로 동쪽에서 서쪽으로 흐릅니다.

6 평야 지역에서 논농사를 짓고 있는 모습입니다. 고랭지 농업과 목축업은 산지 지역에 발달하였습니다.

7 태백산 공업 지역으로 동해, 삼척, 태백, 영월 등에 분포해 있으며, 석회석이 풍부하여 시멘트 공업이 발달하였습니다.

8 농촌 지역은 유소년층 인구가 감소하고, 노년층 인구는 증가합니다.

9 총인구 증가와 비교할 때 도시 인구는 급격히 증가하고 촌락 인구는 감소하고 있습니다.

10 1970년대에는 출산율 증가에 따른 인구 문제가 발생하여 ‘자녀 둘 낳기 운동’을 실시하였습니다.

11 출산율을 높이기 위해서는 보육 시설을 늘리고, 출산비 지급, 육아 휴직 확대, 자녀 교육비 지원 등을 통해 출산과 양육에 어려움이 없는 환경을 만들어야 합니다.

12 능력과 노력에 따라 얻은 소득을 어떤 곳에 소비하고, 얼마만큼 저축할 것인지를 스스로 결정하는 자유가 있습니다.

13 기업 간의 가격 경쟁으로 상품의 가격이 내려가 소비자는 물건을 싸게 구입할 수 있습니다.

14 밀집된 단층 주택에서 연립 주택, 아파트 등의 공동 주택으로 변화하고 있습니다.

15 서울 지하철 개통은 1974년, 수출 100억 달러 달성은 1977년에 있었던 일입니다.

16 지금처럼 한 가지 제품을 대량으로 생산하고 파는 것이 아니라 주문을 받아 다양한 제품을 소량으로 생산할 것입니다.



- 17** 외환 위기로 생활이 어려워진 국민들은 과소비를 줄이는 등 합리적인 소비 생활을 실천하였습니다.
- 18** 정부는 천연자원을 가진 나라와 협상을 벌이고 기업은 제품 생산에 필요한 천연자원을 절약할 수 있는 신기술을 개발합니다.
- 19** 눈에 보이는 재화를 수출하고 수입하는 것을 재화 무역이라고 합니다.
- 20** 우리나라는 수출과 수입 등 주요 무역국이 중국, 미국, 일본의 세 나라이므로 이들 나라의 경제 상황에 많은 영향을 받는 문제점이 있습니다.
- 21** 숲은 자연을 보호해 주고 사람들의 건강과 생활에 도움을 줍니다.
- 22** 사람들은 갯벌에서 어패류를 잡거나 소금을 만들어 생활합니다.
- 23** 자동차의 배기가스로 인한 대기 오염은 산성비나 스모그를 일으킵니다.
- 24** 지구 온난화를 막기 위해서는 이산화탄소를 줄이는 노력을 해야 합니다.
- 서답형 1** 남북통일 후 한반도 종단 철도와 시베리아 횡단 철도가 연결되면 우리나라가 러시아, 나아가 유럽까지 육로를 이용해 이동할 수 있게 될 것입니다.
- 서답형 2** 댐을 건설하여 홍수와 가뭄에 대비합니다.
- 서답형 4** 제조업과 서비스업 등 2차, 3차 산업은 많은 노동력과 넓은 소비 시장을 필요로 하고 이에 영향을 받습니다. 따라서 2차, 3차 산업이 발달하면 도시 수와 도시 인구가 증가하게 됩니다.
- 서답형 5** 정부는 기업들이 시장 질서에 따라 행동하도록 규칙을 만들고, 그 규칙을 잘 지키는지 감시하는 경제적인 심판의 역할을 합니다.
- 서답형 6** 자원, 자연환경, 기술, 노동력, 자본, 문화, 전통 등의 차이로 나라 간에 무역이 이루어집니다.



예상문제

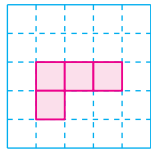
2회 수학

42~46쪽

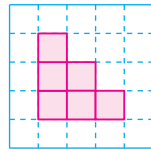
- 1 ⑤ 2 ③ 3 ① 4 ④ 5 ③ 6 ①
 ① 7 ③ 8 ③ 9 ① 10 ② 11 ⑤
 ⑤ 12 ⑤ 13 ③ 14 ⑤ 15 ③
 16 ④ 17 ② 18 ④ 19 ③ 20 ②

서답형 1 (1) 21 (2) 0.5 **서답형 2** 7, 4, 3
 (※ 왼쪽에서부터)

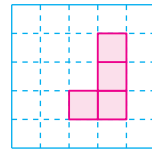
서답형 3



위



앞



옆

서답형 4 1 **서답형 5** 32



풀이

- 1** ① $3 \div \frac{1}{2} = 3 \times 2 = 6$
 ② $10 \div \frac{1}{6} = 10 \times 6 = 60$
 ③ $5 \div \frac{1}{4} = 5 \times 4 = 20$
 ④ $8 \div \frac{1}{7} = 8 \times 7 = 56$
 ⑤ $7 \div \frac{1}{9} = 7 \times 9 = 63$
- 2** ③ $3\frac{1}{3} \div 1\frac{5}{6} = \frac{10}{3} \times \frac{6}{11} = \frac{20}{11} = 1\frac{9}{11}$
- 3** ①
- $$\begin{array}{r} 5.3 \\ 0.45 \overline{) 2.385} \end{array}$$
- 4** ① $5.23 \div 0.6 = 8.71\cdots \rightarrow 8.7$
 ② $38.29 \div 4.5 = 8.50\cdots \rightarrow 8.5$
 ③ $17.04 \div 6.2 = 2.74\cdots \rightarrow 2.7$
 ④ $9.3 \div 1.8 = 5.16\cdots \rightarrow 5.2$
 ⑤ $42.17 \div 5.5 = 7.66\cdots \rightarrow 7.7$



정답과 풀이



- 5 ㉠ : (한 밑면의 변의 수) + 2 = 3 + 2 = 5(개)
 ㉡ : (한 밑면의 변의 수) × 2 = 5 × 2 = 10(개)
 ⇒ ㉠ + ㉡ = 5 + 10 = 15(개)

- 6 옆면이 삼각형이고 밑면이 오각형이므로 오각뿔의 전개도입니다.

- 7 사각뿔의 전개도이고, 모서리의 길이는 3cm로 같습니다.
 (모든 모서리의 길이의 합) = 3 × 8 = 24(cm)

- 8 1층에 사용된 쌓기나무는 4개, 2층에 사용된 쌓기나무는 2개, 3층에 사용된 쌓기나무는 1개입니다.
 따라서 4 + 2 + 1 = 7(개)입니다.

- 9 ①

1	1
3	
2	

 ②

1	1
3	
1	

 ③

2	1
3	
- ④

1
2
3

 ⑤

3	
2	
1	1

- 10 위에서 본 모양에서 1층의 쌓기나무의 수는 4개이고, 앞과 옆에서 본 모양에서 2층에서 쌓기나무가 1개 있습니다.
 → 4 + 1 = 5(개)

- 11 육각뿔의 위에서 본 모양을 찾습니다.

- 12 ① $8 \times 3.14 = 25.12(\text{cm})$
 ② $12 \times 3.14 = 37.68(\text{cm})$
 ③ $3 \times 2 \times 3.14 = 18.84(\text{cm})$
 ④ $5 \times 2 \times 3.14 = 31.4(\text{cm})$
 ⑤ $7 \times 2 \times 3.14 = 43.96(\text{cm})$

- 13 한 변이 30cm인 정사각형 안에 들어갈 가장 큰 원의 지름은 30cm이므로 원의 넓이는 $15 \times 15 \times 3.14 = 706.5(\text{cm}^2)$ 입니다.

- 14 ① $10 \times 10 \times 3.14 = 314(\text{cm}^2)$
 ② $9 \times 9 \times 3.14 = 254.34(\text{cm}^2)$
 ③ $11 \times 11 \times 3.14 = 379.94(\text{cm}^2)$
 ④ $452.16(\text{cm}^2)$
 ⑤ (지름) × 3.14 = 43.96,
 (지름) = $43.96 \div 3.14 = 14(\text{cm})$
 따라서 $7 \times 7 \times 3.14 = 153.86(\text{cm}^2)$

15 $250 \times \frac{18^9}{100_{21}} = 45(\text{권})$

- 16 게임(30%) > 음악 감상(25%) > 독서(20%) > 운동(15%) > 악기 연주(10%)

17 $40 \times \frac{15}{100} = 6(\text{명})$

- 18 ① $2.7 : 4.5 = 27 : 45 = 3 : 5$
 ② $\frac{1}{3} : \frac{1}{4} = (\frac{1}{3} \times 12) : (\frac{1}{4} \times 12) = 4 : 3$
 ③ $40 : 48 = 5 : 6$
 ⑤ $2.4 : 1\frac{1}{5} = 2.4 : 1.2 = 2 : 1$

19 $3\frac{1}{3} : \frac{3}{4} = \square : 3, \frac{3}{4} \times \square = 3\frac{1}{3} \times 3,$
 $\square = 3\frac{1}{3} \times 3 \times \frac{4}{3}$

20 $8 : 15 = \square : 240, 15 \times \square = 8 \times 240$
 $15 \times \square = 1920, \square = 1920 \div 15$
 $\square = 128(2\text{시간 } 8\text{분})$

서답형 1
$$\begin{array}{r} 21 \leftarrow \text{몫} \\ 1.3 \overline{) 27.8} \\ \underline{26} \\ 18 \\ \underline{13} \\ 0.5 \leftarrow \text{나머지} \end{array}$$

- 서답형 2 삼각기둥의 전개도입니다.

- 서답형 3 위에서 본 모양은 1층의 모양과 같고, 앞과 옆에서 본 모양은 각 줄의 가장 높은 층수와 같습니다.

- 서답형 4 농구를 좋아하는 학생 수의 백분율을 \square 라고 하면, $30 : 150 = \square : 25,$
 $150 \times \square = 30 \times 25, \square = 750 \div 150,$
 $\square = 5(\%),$ 농구를 좋아하는 학생은 5%이므로 띠의 길이는 $20 \times \frac{5}{100} = 1(\text{cm})$ 입니다.

- 서답형 5 가로로 길이를 \square 라고 하면,
 $4 : 3 = \square : 24, 3 \times \square = 96, \square = 32(\text{cm})$



예상문제

2회 과학

47~51쪽

- 1 ① 2 ③ 3 ③ 4 ④, ⑤ 5 ③
 6 ②, ④, ⑤ 7 ③ 8 ②, ⑤ 9 ①
 10 ① 11 ③ 12 ③ 13 ④ 14 ②
 15 ② 16 ③ 17 ④ 18 ② 19 ③
 20 ③ 21 ② 22 ② 23 ②, ③
 24 ④ 서답형 1 ㉠ 서답형 2 물체에서

나온 빛이 잠망경의 위쪽 거울에 반사되고, 아래쪽의 거울에서 다시 반사되어 눈에 들어온다. **서답형 3** (1) 산성 (2) 식초, 사이다, 레몬즙, 묽은 염산 등 **서답형 4** ㉠ **서답형 5** 계절의 변화가 없다, 기온, 태양의 남중 고도, 그림자의 길이, 낮의 길이 등이 변하지 않고 항상 일정하다. 등 **서답형 6**
예 햇빛을 이용하여 살아가는 데 필요한 양분을 스스로 만든다.



풀이

- 1 빛이 직진하기 때문에 바늘구멍 사진기에 나타난 물체의 모습은 상하좌우가 바뀌어 보입니다.
- 2 거울 표면에 부딪친 빛이 한 방향으로 반사되어 나올 때, 들어간 빛과 나오는 빛은 거울면과 이루는 각이 같습니다.
- 3 빛이 거울에서 반사하는 성질을 알기 위해 손전등의 빛이 나아가는 방향을 알아보는 실험입니다.
- 4 ①, ②는 빛의 직진 현상, ③은 빛의 반사 현상과 관계가 있습니다.
- 5 볼록 렌즈를 통과한 빛은 한 점에서 모입니다.
- 6 물체를 보기 위해서는 빛과 물체가 있어야 하고, 물체에서 반사된 빛이 막힘없이 눈으로 들어와야 합니다.

- 7 용액의 냄새를 맡을 때에는 몸에 해로운 것이 있을 수 있으므로 용기에 코를 직접 대지 않고 손으로 바람을 일으켜 용기로부터 10cm 정도 거리를 두고 냄새를 맡습니다.
- 8 페놀프탈레인 용액을 넣으면 붉게 변하고, 붉은색 리트머스 종이를 푸르게 변화시키는 염기성 용액들입니다.
- 9 식초, 사이다, 묽은 염산은 산성 용액으로 pH 시험지를 담가 보면 시험지에 붉은색 계열의 색깔이 나타납니다.
- 10 ㉠은 산성이고, 사이다는 산성 용액입니다.
- 11 ㉠에 해당하는 용액은 염기성 용액이므로, 페놀프탈레인 용액을 넣으면 색깔이 붉게 변합니다.
- 12 삶은 달걀흰자의 주성분인 단백질은 염기성 용액인 묽은 수산화나트륨 용액에 의해 녹으므로 묽은 수산화나트륨 용액이 뿌얹게 흐려집니다.
- 13 염기성 용액에 산성 용액을 계속 넣어 주면 붉은색이 없어지면서 맑고 투명해집니다.
- 14 위산은 산성을 나타내므로 염기성인 제산제를 이용하여 위액의 산성을 약하게 합니다.
- 15 오전에 점점 높아져 낮 12시 30분경에 가장 높고 오후에 점점 낮아집니다.
- 16 하루 동안 그림자의 길이는 태양의 고도가 가장 높을 때까지 서서히 짧아지다가 다시 길어집니다.
- 17 태양의 남중 고도가 가장 높을 때는 6월 22일(하지)이고, 가장 낮을 때는 12월 22일(동지)입니다.
- 18 계절에 따라 기온이 달라지는 이유는 태양의 남중 고도가 변하기 때문입니다.
- 19 여름에는 낮의 길이가 길고 기온이 높으며, 겨울에는 낮의 길이가 짧고 기온이 낮습니다.
- 20 비생물 요소에는 햇빛, 공기, 물, 흙 등이 있습니다.



정답과 풀이



21 개구리를 먹고 매에게 먹히는 생물은 뱀입니다.

22 생물이 살아가는 장소와 식물이 자랄 수 있는 양분을 제공하는 비생물 요소는 흙입니다.

23 사막여우와 선인장, 낙타는 모두 기온이 높고, 물이 부족한 사막과 같은 환경에 적응하여 살아가는 생물입니다.

24 환경을 보전하기 위해서는 자연 자원의 사용을 줄여야 합니다.

서답형 1 오목 렌즈는 렌즈의 가운데 부분이 얇은 렌즈로, 가까이 있는 물체를 보면 물체가 작게 보입니다.

서답형 2 잠망경은 거울에 의해 바뀐 물체의 모습을 한 번 더 바꿔 바르게 보여 주는 거울입니다.

서답형 3 산성 용액에 달걀 껍데기와 같이 탄산칼슘이 들어 있는 물질을 넣으면 기포가 발생하면서 녹는 현상을 관찰할 수 있습니다.

서답형 4 태양의 고도는 막대의 그림자와 실이 이루는 각입니다.

서답형 5 계절 변화는 지구가 기울어진 채 태양 주위를 공전하기 때문에 일어납니다.

서답형 6 식물은 햇빛을 이용하여 스스로 양분을 만들어 내는 생산자입니다.



풀이

- ① full : 가득찬 ② fruit : 과일
③ food : 음식 ④ pianist : 피아니스트
⑤ France : 프랑스
- 박물관 : museum
- ①, ②, ③, ⑤ : 음식류 ④ : 병원
- 출신지 묻기 : Where are you from?
(너는 어디에서 왔니?)
- A : 장난감 가게가 어디에 있나요?
B : 4층에 있습니다.
- A : 실례합니다. 이곳이 월스트리트입니까?
B : 죄송합니다만 저도 모르겠습니다.
- A : 좀 도와주시겠어요?
B : 물론, 도와 드리죠.
A : 소방서가 어디에 있습니까?
B : 우체국 가까이에 있습니다.
- It's between the hospital and the school. (병원과 학교 사이에 있습니다.)
• between A and B : A와 B 사이에
- A : 너는 여름을 좋아하니, 나미야?
B : 아니, 그렇지 않아. 난 봄을 좋아해.
너는 어때?
A : 나는 가을을 좋아해.
- July fifth : 7월 5일
- 책의 가격은 7달러입니다.
- 경찰관 : police officer
- 배가 고프다고 했으므로 이어지는 말에는 음식명이 쓰여야 자연스럽습니다.
- It's time for lunch.
(점심 먹을 시간이다.)
• It's time for ~. : ~할 시간이다.
- 봄은 따뜻하므로 (A)에는 warm이 알맞고, 여름은 덥기 때문에 (B)에는 hot이 알맞습니다.



예상문제

2회 영어

52~55쪽

- | | | | | | |
|------|------|------|--------------------------|------|------|
| 1 ④ | 2 ② | 3 ④ | 4 ④ | 5 ④ | 6 ⑤ |
| ⑤ | 7 ② | 8 ③ | 9 ① | 10 ① | 11 ⑤ |
| ⑤ | 12 ⑤ | 13 ③ | 14 ③ | 15 ④ | |
| 16 ④ | 17 ② | 18 ④ | 서답형 1 간호사
서답형 2 China | | |



16 Can I have some?은 상대방에게 허락을 구하는 표현으로 승낙할 때는 Yes, you can. 또는 Sure.이라고 합니다.

17 민수는 3달러짜리 인형을 샀습니다.

18 near은 위치를 나타낼 때 쓰는 말로 ‘근처에’라는 뜻입니다.

서답형 1 「I want to be+직업.」은 ‘나는 ~이 되고 싶어.’라는 뜻입니다.
nurse는 간호사입니다.

서답형 2 Where are you from?은 출신지를 묻는 표현이므로 「I’m from+나라 또는 도시 이름.」으로 응답합니다. 중국은 China입니다.



예상문제

3회 국어

56~62쪽

서답형 1 고유어 이름 1 ① 2 ③ 3

③ 4 ②, ⑤ **서답형 2** (1) 예 전형적인 순박한 시골 아이의 느낌이 난다. (2) 예 새침한 도시 아이 같은 느낌이 난다. 5 ①

6 ⑤ 7 ⑤ 8 ④ 9 ④ 10 ⑤

11 ③ 12 ② 13 ③ **서답형 3** (1) 수업을 마치고 청소를 하자. (2) 점심시간은 노는 시간이다. 수업을 마치면 친구들이 뽀뽀이 흩어지기 때문에 점심시간에는 친구들과 함께 시간을 보내야 한다. 14 ⑤

15 ①, ⑤ 16 ② **서답형 4** 판소리를 즐길 수 있고, 우리 문화를 지키고 후손에게 전할 수 있다. 17 ③ 18 ④ **서답형**

5 예 외국어를 우리말로 바로잡아 쓰자.

19 ② 20 ③ 21 ⑤ 22 ① 23 ①

24 ①, ③, ④ **서답형 6** (1) 쉽게 화를 내는 성격이나 심술을 부리는 성격 (2) 상한 마음을 달래고 마음가짐을 새로이 하는 과정 (3) 화가 풀리고 마음이 편안해졌을 때



풀이

서답형 1 고유어 이름에 대하여 이름에 사용된 낱말의 개수를 분류 기준으로 하여 설명하고 있습니다.

1 고유어 이름은 사람들에게 좋은 인상을 주기 때문에 사용이 늘어나고 있습니다.

2 중독이란 중독된 대상이 나를 통제하는 현상을 말합니다.

3 글쓴이는 컴퓨터 게임에 대해 부정적인 관점을 가지고 있습니다.

4 그 당시 빨간 구두는 도시에서 잘사는 집의 여자아이들이 신던 신이고, 대부분의 아이들은 고무신을 신었습니다.

서답형 2 드라마에서는 인물의 모습과 말이나 행동으로 성격을 표현합니다.

5 시간적 배경은 사건이 일어난 때입니다.

6 바로 뒷문장에 까닭이 드러나 있습니다.

7 꽃이 필 때가 아닌데 꽃이 활짝 피어 있어 그곳에 갔다가 꿈을 찍는 사진관으로 가는 길을 안내하는 간판을 발견하게 되었습니다.

8 ①, ②, ③ 가운데 부분 ⑤ 처음 부분

9 글쓴이는 리마 선수의 행동이 진정한 올림픽 정신이라고 생각합니다.

10 글쓴이는 리마 선수에 대한 이야기를 하면서 진정한 올림픽 정신을 말하고 있습니다.

11 일등보다 올림픽 정신을 보여 준 것이 진정한 금메달이라고 생각하고 쓴 글입니다.

12 맞춤법을 무시하고 소리 나는 대로 적은 경우, 줄임말, 인터넷 은어, 외계어 등으로 구분할 수 있습니다.

13 토의를 할 때에는 무조건 내 의견만 옳다고 고집하지 않습니다.



정답과 풀이



서답형 3 준우는 점심시간에는 친구들과 놀아야 하기 때문에 수업을 마치고 청소를 해야 한다는 주장을 하였습니다.

14 근거는 주장과 관련이 있어야 하고, 주장을 뒷받침해야 합니다.

15 비공식적인 상황의 인사말은 사적인 관계의 상대방과 주고받는 인사말입니다.

16 글쓴이는 판소리부에 가입할 것을 권유하고 있습니다.

서답형 4 참여를 바라는 글에는 참여를 바라는 일, 참여를 바라게 된 상황, 참여하면 좋은 점 등이 나타나 있습니다.

17 글쓴이는 판소리와 같은 우리 조상들의 소중한 문화재를 보전하는 것에 가치를 두고 있습니다.

18 고유어를 한자어로 바꾸어 쓰는 바람에 오늘날 한자어가 우리말의 절반 이상을 차지하게 되었습니다.

서답형 5 외국어는 우리말이 아닙니다.

19 김구 선생이 광복 이후 혼란스러운 시기에 나라 밖의 흐름에 휩쓸리지 말고, 우리만의 통일된 사상을 가지고 분단의 위기를 극복하여야 한다는 것을 주장하기 위해 쓴 연설문입니다.

20 연설문은 듣는이를 설득하기 위한 글입니다.

21 주장은 ⑤이고 이 글에 나타난 근거는 어린이 스스로 교통 법규와 안전 수칙을 잘 지켜야 한다는 것입니다.

22 ‘그리고’는 앞의 문장에 덧붙여지는 내용이 이어질 때 씁니다.

23 이야기 뼈대 만들기 : ① → ② → ④ → ③ → ⑤

24 시에서 3연의 내용을 살펴봅니다.

서답형 6 비유적 표현을 읽으면 시의 장면이 마음속에 쉽게 떠오르고 생생한 느낌이 듭니다.



예상문제

3회 **사회**

63~68쪽

1 ②	2 ③	3 ④	4 ⑤	5 ①	6
②	7 ③, ⑤	8 ①	9 ①, ④	10 ③	
11 ③	12 ⑤	13 ①	14 ③	15 ⑤	
16 ③	17 ①	18 ⑤	19 ③	20 ②	
21 ④	22 ⑤	23 ④	24 ①, ④	서	

답형 1 (1) 남쪽 (2) 동쪽 **서답형 2** 예 염전을 만들기에 좋은 갯벌이 발달하였고, 강수량이 적어 일조량이 많았기 때문이다.

서답형 3 예 제조업과 서비스업의 발달로 도시에 많은 일자리가 생겨났기 때문이다.

서답형 4 나, 타, 라 **서답형 5** 심해지는 빈부 격차 **서답형 6** 예 우리나라는 중국과 미국, 일본을 중심으로 세계 각국과 무역을 하고 있다.



풀이

1 우리나라 국토는 동북아시아의 중심에 위치하고 있어서 대륙과 해양으로 뻗어 나갈 수 있는 좋은 위치에 있습니다.

2 ㉠은 기선을 나타내는 것으로, 우리나라의 주권이 미치는 바다의 범위는 기선으로부터 12해리까지입니다.

3 영해는 우리나라의 주권이 미치는 바다의 범위로서, 기선으로부터 12해리(약 22km)까지입니다.

4 우리나라는 동쪽과 서쪽 간의 기온 차이보다 남쪽과 북쪽 간의 기온 차이가 더 큼니다.

5 가뭄은 봄철과 가을철, 태풍은 여름철에서 이른 가을, 호우는 여름철, 황사는 봄철, 폭설은 겨울철에 주로 발생합니다.



- 6 갯벌의 모습으로, 서해안과 남해안에서 많이 볼 수 있습니다.
- 7 산지는 북쪽과 동쪽에 분포하며, 고랭지 농업과 목축업이 발달하였으며 스키장으로도 이용되고 있습니다.
- 8 우리나라는 동쪽이 서쪽보다 높아 대부분의 큰 하천이 주로 동쪽에서 서쪽으로 흐르기 때문에 하천이 운반해 온 물질이 퇴적되어 만들어진 평야는 서쪽에 많습니다.
- 9 남동 임해 공업 지역은 포항, 울산, 양산, 부산, 마산, 거제, 여수, 광양 등의 도시들이 이루는 공업 지역으로, 수출과 수입에 유리한 항만을 중심으로 최대의 중화학 공업 지역이 형성되어 있습니다.
- 10 ㉠은 남원의 목기, ㉡은 통영의 나전 칠기입니다.
- 11 15~64세의 청장년층이 경제 활동 인구에 해당합니다.
- 12 ①, ②, ③, ④는 모두 출산율을 높이기 위해서 필요한 대책입니다.
- 13 수도권과 대도시 지역에 인구가 많으며 영남 내륙 산간 지역, 도서 지역, 촌락 지역에 인구가 적습니다.
- 14 ③은 자유의 모습에 해당합니다.
- 15 물건의 가격을 낮추면 더 많이 팔 수 있기 때문에 상점이나 기업들은 더 싸게 팔려고 노력합니다.
- 16 공정 거래 위원회는 기업들 간의 공정한 거래가 이루어지도록 돕습니다.
- 17 1960년대에는 경공업이 발달하였고, 1970~1980년대에 중화학 공업이 발달하기 시작하였습니다.
- 18 ①, ②, ④는 국민, ③은 정부의 노력입니다.
- 19 ①, ②, ④는 국민, ⑤는 기업의 노력입니다.

- 20 경제적으로 어려운 나라에 쌀을 보내는 것은 경제적 이익을 위한 것이 아니기 때문에 무역이 아닙니다.
- 21 ㉠, ㉡은 자연과 더불어 살아가는 모습입니다.
- 22 환경친화적인 삶이란 자신의 행동이 주변 환경에 미치는 영향을 생각하여 행동하며, 환경을 오염시키지 않고 환경과 어울려 살아가는 것을 말합니다.
- 23 생활 하수, 공장과 축산업의 폐수는 수질 오염, 자동차의 배기가스로 인한 스모그는 대기 오염, 무분별한 쓰레기 매립은 토양 오염, 지나친 산림 개발은 숲의 파괴의 원인입니다.
- 24 ②는 정부의 노력이고, ③, ⑤는 기업의 노력입니다.

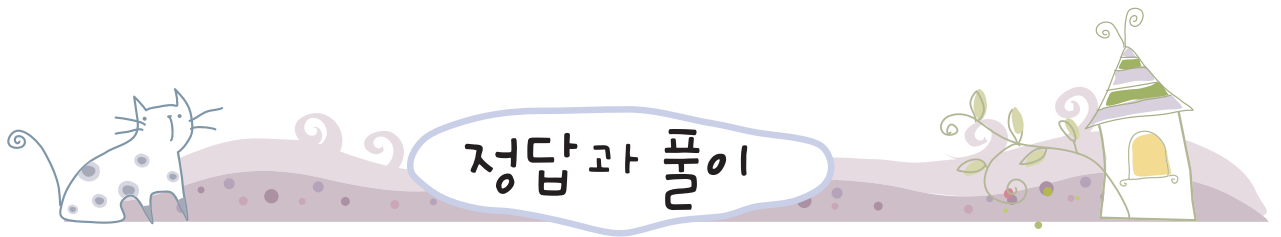
서답형 1 봄을 알리는 개나리는 날씨가 따뜻한 남쪽에서부터 피기 시작합니다.

서답형 3 1960년대 이후 우리나라는 제조업의 발달과 함께 사람들이 일자리를 찾아 도시로 이동하면서 도시의 인구가 빠르게 증가하였습니다. 최근에는 서비스업을 중심으로 도시에 많은 일자리가 생겨남에 따라 도시의 인구가 증가하고 있습니다.

서답형 4 ㉠, ㉡, ㉢ 지역은 ㉣~㉦ 지역을 최단 거리로 연결하는 고속 국도가 건설됨으로써 도로망에서 제외되어 쇠퇴할 가능성이 있습니다.

서답형 5 빈부 격차가 심해지고 있는 것도 경제 성장에 따른 사회 문제이므로 이를 해결하기 위해서는 소득이 적은 사람도 인간다운 생활을 할 수 있도록 도와주어야 합니다.

서답형 6 우리나라는 세계 각국과 무역을 하고 있는데 특히 중국, 미국, 일본을 중심으로 수출과 수입이 이루어지고 있습니다. 이와 같이 우리나라는 무역 상대국이 다양하지 않기 때문에 무역 상대국의 영향을 많이 받습니다.



예상문제

3회 수학

69~73쪽

1 ③ 2 ④ 3 ⑤ 4 ⑤ 5 ①, ③, ⑤
 6 ③ 7 ④ 8 ⑤ 9 ③ 10 ②, ④
 11 ③ 12 ④ 13 ④ 14 ③
 15 ③ 16 ① 17 ② 18 ①
 19 ① 20 ③ 서답형 1 1.73 서답형 2 5
 서답형 3 75.36 서답형 4 70
 서답형 5 81



풀이

- $3 \div \frac{3}{5} = 3 \times \frac{5}{3} = 5(\text{일})$
- 대분수를 가분수로 고친 다음 곱셈식으로 바꾸어 계산합니다.
 $2\frac{2}{5} \div 3\frac{3}{11} = \frac{12}{5} \div \frac{36}{11} = \frac{12}{5} \times \frac{11}{36} = \frac{11}{15}$
- ⑤ $256 \div 0.08 = 3200$
- $9.26 \div 0.16 = \frac{57}{\text{몫}} \cdots \frac{0.14}{\text{나머지}}$
- ②, ④ 평면도형
- <육각기둥>
 • (면의 수) = (한 밑면의 변의 수) + 2
 $= 6 + 2 = 8(\text{개})$
 • (꼭짓점의 수) = (한 밑면의 변의 수) \times 2
 $= 6 \times 2 = 12(\text{개})$
 $\rightarrow 8 + 12 = 20(\text{개})$
- 각뿔의 밑면의 모양은 다각형이고, 밑면의 수는 항상 1개입니다. 각뿔의 옆면의 모양은 모두 삼각형입니다.
- ①, ②, ③, ④는 옆면입니다.
- ③ 전개도를 접었을 때, 옆면이 겹쳐지게 됩니다.

- 주어진 모양을 눕히거나 돌려서 같은 모양을 찾아봅니다.
- 1층에 사용된 쌓기나무 수 : 5개
 2층에 사용된 쌓기나무 수 : 3개
 3층에 사용된 쌓기나무 수 : 1개
 따라서, 모두 $5 + 3 + 1 = 9(\text{개})$ 입니다.
- 밑면이 사각형이고, 옆면이 삼각형인 입체 도형은 사각뿔입니다.
- (큰 원의 반지름) = $3 + 2 = 5(\text{cm})$
 (큰 원의 원주) = $5 \times 2 \times 3.14 = 31.4(\text{cm})$
- (원의 넓이) = (반지름) \times (반지름) $\times 3.14$
 $= 10 \times 10 \times 3.14$
 $= 314(\text{cm}^2)$
- $12 \times 12 \times 3.14 \div 3 = 452.16 \div 3$
 $= 150.72(\text{cm}^2)$
- 봄에 태어난 학생이 40%로 가장 많습니다.
- $40 \times \frac{15}{100} = 6(\text{명})$
- $44 : 16 = (44 \div 4) : (16 \div 4) = 11 : 4$
- $6.8 : 3\frac{1}{7} = 6.8 : \frac{22}{7} = \frac{68}{10} : \frac{22}{7}$
 $= (\frac{68}{10} \times 70) : (\frac{22}{7} \times 70)$
 $= 476 : 220 = 119 : 55$
- $2\frac{1}{3} : 5\frac{1}{4} = 4 : \square$ 이므로
 $2\frac{1}{3} \times \square = 5\frac{1}{4} \times 4, 2\frac{1}{3} \times \square = \frac{21}{4} \times \frac{1}{4}$
 $2\frac{1}{3} \times \square = 21, \square = 21 \times \frac{3}{7} = 9$
- 서답형 1 $2.59 \div 1.5 = 1.72\overline{6} \cdots \rightarrow 1.73$
- 서답형 2 쌓기나무의 개수를 살펴보면
 첫째 : 2(개), 둘째 : $2 + 1 = 3(\text{개})$,
 셋째 : $3 + 1 = 4(\text{개})$ 이므로
 넷째 번에는 $4 + 1 = 5(\text{개})$ 의 쌓기나무가 필요합니다.



서답형 3 (큰 반원의 넓이) $= 8 \times 8 \times 3.14 \times \frac{1}{2}$

$= 100.48(\text{cm}^2)$

(작은 반원의 넓이) $= 4 \times 4 \times 3.14 \times \frac{1}{2}$

$= 25.12(\text{cm}^2)$

$\rightarrow 100.48 - 25.12 = 75.36(\text{cm}^2)$

서답형 4 위인전은 전체 학급 문고의

$100 - (35 + 30 + 10 + 5) = 20(\%)$ 를 차지하
므로

전체 학급 문고 350권 중에서 위인전은

$350 \times \frac{20}{100} = 70(\text{권})$ 입니다.

서답형 5 ㉠ 톱니바퀴의 회전수를 \square 라고 하

면, $2 : 3 = 54 : \square$, $2 \times \square = 3 \times 54$

$2 \times \square = 162$, $\square = 162 \div 2$

$\square = 81(\text{번})$



풀이

- 거울에 비친 모습을 실제와 비교하면 상하
는 그대로이고 좌우만 바뀌어 보입니다.
- 거울, 유리 등과 같이 아주 매끄러운 면에
서 빛이 반사될 때에는 반사된 빛이 일정하
게 한 방향으로 나아갑니다.
- 빛은 공기 중에서 물속으로 진행할 때 물
표면에서 아래 방향으로 꺾여 나아갑니다.
- 물방울, 투명 아크릴 봉, 원시 안경, 물이
담긴 눈금 실린더는 볼록 렌즈와 같은 역할
을 합니다.
- 볼록 렌즈를 통과한 빛은 한 점에 모이고,
오목 렌즈를 통과한 빛은 퍼져 나아갑니다.
- 빛이 없으면 인형에서 반사된 빛이 없기 때
문에 우리 눈에 보이지 않습니다.
- 색깔이 예쁜 정도는 객관적인 기준이 아니
므로 분류 기준으로 적당하지 않습니다.
- 푸른색 리트머스 종이를 붉게 변화시키는
것은 산성 용액입니다. 산성 용액에는 식
초, 사이다, 묽은 염산 등이 있습니다.
- 산성 용액에 페놀프탈레인 용액을 넣으면
색깔이 변하지 않고 염기성 용액에 페놀프
탈레인 용액을 넣으면 색깔이 붉게 변합니
다.
- 자주색 양배추 지시약을 떨어뜨렸을 때 산
성 용액은 붉은색 계통으로, 염기성 용액은
연한 녹색이나 푸른색 계통으로 변합니다.
- 산성 용액은 대리석, 달걀 껍데기와 같은
탄산칼슘이 들어 있는 물질을 녹이는 성질
을 가지고 있습니다.
- 생선에서 나는 비린내는 염기성을 띠는 물
질인데, 이러한 비린내를 없애기 위해서 산
성을 띠는 레몬즙을 뿌립니다.
- 용액 안에 염기성을 띠는 물질이 짝을 맞추
지 못한 채 남아 있으면 용액은 염기성을
나타내게 됩니다.
- 막대의 그림자 끝과 실이 이루는 각이 태양
의 고도이므로, 40° 입니다.



예상문제

3회 과학

74~78쪽

- | | | | | |
|---------|------|------|------|--------|
| 1 ① | 2 ③ | 3 ② | 4 ⑤ | 5 ②, ⑤ |
| 6 ⑤ | 7 ② | 8 ② | 9 ④ | 10 ③ |
| 11 ②, ③ | 12 ⑤ | 13 ⑤ | 14 ③ | |
| 15 ③ | 16 ③ | 17 ⑤ | 18 ④ | 19 ② |
| 20 ④ | 21 ① | 22 ④ | 23 ② | 24 ③ |

서답형 1 빛이 곧게 직진하여 나아가기 때문
에 **서답형 2** 볼록 렌즈 **서답형 3** 분류
기준 : 예 먹을 수 있는가? / 예 : 식초, 사이
다, 콜라, 이온 음료, 비타민 음료, 주스, 간
장 / 아니요 : 유리 세정제, 락스, 묽은 염산,
묽은 수산화나트륨 용액 **서답형 4** (가), 태
양의 남중 고도가 높기 때문에 **서답형 5**
예 낮의 길이가 길수록 기온은 높아지고, 낮
의 길이가 짧을수록 기온은 낮아진다. 서

답형 6 ㉠



정답과 풀이



15 태양의 고도는 오전에 점점 높아져 낮 12시 30분경에 가장 높고 오후에 다시 낮아집니다.

16 태양의 남중 고도는 봄부터 점차 높아져서 여름(하지)에 가장 높고 다시 가을을 거쳐 낮아지다가 겨울(동지)에 가장 낮습니다.

17 태양 전지나 태양 집열판은 기울기와 방향을 조정하여 태양과 수직이 되도록 할 때 태양 에너지를 가장 많이 얻습니다.

18 태양의 남중 고도가 가장 높은 하지(6월 22일) 때 낮의 길이가 가장 길고, 태양의 남중 고도가 가장 낮은 동지(12월 22일) 때 밤의 길이가 가장 깁니다.

19 (가)는 봄, (나)는 여름, (다)는 가을, (라)는 겨울입니다.

20 풀, 나무, 꽃은 생산자, 나비, 매, 뱀, 여우, 표범, 개구리는 소비자, 버섯은 분해자입니다.

21 먹이 사슬의 단계가 올라갈수록 생물의 수 또는 양이 감소합니다.

22 ① 올빼미는 밤에 활동할 수 있도록 빛에 민감한 시각과 큰 눈을 가지고 있습니다.

② 북극곰은 추위에 견딜 수 있도록 털이 많습니다.

③ 선인장의 잎은 수분을 빼앗기지 않기 위해 잎이 뾰족합니다.

⑤ 사막여우는 열을 잘 발산하기 위해 귀가 큼니다.

23 쓰레기를 분류하여 배출하는 것은 환경을 보호하여 생태계를 복원하는 활동입니다.

24 자갈과 모래는 오염 물질을 가라앉히는 작용, 숯과 활성탄은 오염 물질을 붙게 하는 작용, 거즈와 뭉친 솜은 오염 물질을 거르는 작용을 합니다.

서답형 1 물체의 각 지점으로부터 여러 방향으로 직진하는 빛들 중에서 바늘구멍을 통과하는 빛에 의해 반투명 종이판에 물체의 모습이 상하좌우가 바뀌어 나타나게 됩니다.

서답형 2 볼록 렌즈는 가까이 있는 물체를 크게 보이게 합니다.

서답형 3 분류 기준으로는 맛, 색깔, 냄새, 거품 발생, 산성과 염기성 등을 제시한 후 분류합니다.

서답형 4 (가)는 태양의 남중 고도가 높을 때의 그림이고, (나)는 태양의 남중 고도가 낮을 때의 그림입니다. 태양의 남중 고도가 높을 여름에는 일정한 면적에 도달하는 태양 에너지의 양이 많아 기온이 높습니다.

서답형 5 낮의 길이가 긴 계절에는 기온이 높고, 낮의 길이가 짧은 계절에는 기온이 낮습니다.

서답형 6 햇빛과 물이 모두 제공된 ㉠의 콩나물이 가장 잘 자랍니다.



예상문제

3회 영어

79~82쪽

1 ④	2 ④	3 ④	4 ②	5 ①	6
③	7 ④	8 ②	9 ③	10 ③	11
②	12 ②	13 ①	14 ④	15 ⑤	
16 ③	17 ④	18 ④	서답형 1 6, 2		

서답형 2 (1) 필통 (2) 5



풀이

- tall : 키가 큰, third : 세 번째의, tired : 지친, thirsty : 목마름
- 빵 : bread, 닭고기 : chicken
- ① 가수 ② 요리사 ③ 비행기 조종사 ④ 피아노 ⑤ 경찰관
①, ②, ③, ⑤ : 직업과 관계된 단어입니다.
- 출신지 말하기 : I'm from ~.
• Japan : 일본 • Canada : 캐나다
• China : 중국 • Italy : 이탈리아
• Vietnam : 베트남



- 5 A : 실례합니다. 서점이 어디죠? 5층에 있나요?
B : 아니오, 그렇지 않습니다. 1층에 있습니다.
- 6 남자아이가 '어긔이 요크 거리입니까?' 라고 묻고 있으므로, Yes, it is. / No, it isn't. / Sorry, I don't know. 등으로 답하면 자연스럽습니다.
- 7 A : 경찰서는 어디입니까?
B : 곧장 가서 모퉁이에서 오른쪽으로 돌아가세요. 빵집 옆에 있습니다.
- 8 snowman : 눈사람
- 9 How's it going? : 어떻게 지내니?
(안부 묻기)
- 10 A : 도와주셔서 고맙습니다.
B : 천만에요.
- 11 잭의 생일은 2월 4일이고 로봇을 선물로 받았습니다.
- 12 되묻기 : Pardon me? / Excuse me? / Sorry?
- 13 A : 내 바이올린 연주회에 올 수 있겠니?
B : 물론이지.
- 14 덩고 목이 말라서 오렌지 주스를 마실 수 있냐고 묻고 있습니다.
- 15 직업 묻기 : What does your mother do?
- 16 생일 묻기 : When is your birthday?
위치 묻기 : Where is ~?
- 17 police officer(경찰관), cook(요리사), singer(가수)
- 18 ① 나는 배불리요.
④ 여기 있어요.
⑤ 모르겠어요.
- 서답형 1** 날짜를 말할 때는 「It's+월+일(서수).」로 표현합니다.
• June second : 6월 2일
- 서답형 2** How much is this pencil case?
(이 필통은 얼마인가요?)
It's five dollars. (5달러예요.)



모의평가

국어

84~96쪽

- 1 ⑤ 2 ⑤ 3 ④ **서답형 1** 예 텔레비전을 끄고 가족과 함께 뜻깊은 일을 하자.
- 4 ⑤ 5 ② **서답형 2** (1) 해설 (2) 지문 (3) 대사 6 ⑤ 7 ④ **서답형 3** (1) 처음 (2) 가운데 8 ② 9 ③ 10 ③
- 11 ③ **서답형 4** 분명한 목적을 가지고 일하셨기 때문에 12 ④ 13 ① 14 ① 15 ⑤ 16 ② 17 ⑤ 18 ②, ⑤ 19 ⑤ **서답형 5** (1) 사랑, 사람, 스스로 (2) 박사, 노력, 품종 (3) 아프리카, 나이지리아, 요루바 (4) 리더 20 ① **서답형 6** 머릿속에 박혀 있는 생각을 아무런 의심 없이 행동으로 옮기게 하거나, 자신도 모르게 진실을 외면하여 버리기 때문이다.
- 21 ④ 22 ② 23 ③, ⑤ 24 ①, ④



풀이

- 1 회장으로 당선되어 감사 인사와 반을 위해 자신이 할 일을 말하고 있습니다.
- 2 다슬이는 사이좋은 반, 서로서로 도와주는 반, 신 나는 반, 웃음이 넘치는 반을 만들겠다고 하였습니다.
- 3 텔레비전을 보느라고 하지 못한 일이 아닌 것을 찾습니다.
- 서답형 1** 텔레비전을 보는 대신 가족과 함께 뜻깊은 시간을 보내자는 연설문입니다.
- 4 등장인물의 말이나 행동, 또는 영상, 소리, 음악 등에서 사건 전개 과정을 파악할 수 있습니다.
- 5 드라마는 입장료를 받지 않고, 장소의 제한을 거의 받지 않고 만들며, 카메라, 조명, 음향, 편집 등 다양한 도구나 방법이 사용됩니다.



정답과 풀이



서답형 2 글 (가)는 희곡에서 때, 곳, 나오는 사람 등을 설명하는 ‘해설’, ㉠은 인물의 행동이나 표정을 나타낸 ‘지문’, ㉡은 인물이 직접 하는 말인 ‘대사’입니다.

6 뽀빠가 토마스와 아니카가 사는 동네에 새로 이사 왔습니다.

7 글 (나)의 첫 부분에 무엇에 대한 내용인지 드러나 있습니다.

서답형 3 • 처음 부분 : 읽는 이의 관심을 끌 수 있는 내용을 골라 중요한 내용을 간추려 씁니다.

• 가운데 부분 : 분류 기준을 정하고 대상을 분류하여 쓰며, 각각의 분류 대상의 특징을 요약하여 씁니다.

8 글 (가)의 글쓴이는 종이책의 장점 때문에 종이책의 미래가 밝다는 관점입니다.

9 글 (나)의 글쓴이는 종이책이 곧 사라질 것이라는 관점입니다.

10 ①, ②, ④, ⑤는 일상생활에서 토의가 필요한 상황입니다.

11 의견 모으기에서는 의견의 장단점을 검토하고 중요도를 판단한 뒤에 수용된 의견을 정리합니다.

서답형 4 할머니는 인생의 목적지가 뚜렷하신 분이었습니다.

12 오롯이 : 온전히, 고스란히

13 인생의 목적지가 있으면 힘들고 고된 현실에서도 힘을 낼 수 있다는 근거에 알맞은 예입니다.

14 글쓴이는 건강한 삶을 위해 육류를 피하고 식물성 음식을 먹는 채식을 많이 하자고 하였습니다.

15 글쓴이는 채식을 하면 건강을 지킬 수 있고, 환경과 생명을 보호할 수 있다고 하였습니다.

16 시의성, 예외성, 근접성, 영향성, 저명성 등의 기준과 맞는지 살펴봅니다.

17 ①, ③, ④는 기자의 보도, ②는 기자의 마무리 말의 역할입니다.

18 깨어나기 시작하였습니다. → 좋은 방향으로 변하기 시작하였습니다.

19 박사의 노력으로 아프리카 사람들이 스스로 농사짓는 법을 연구할 수 있게 되었습니다.

서답형 5 고유어, 한자어, 외래어는 우리말이지만, 외국어는 다른 나라의 말입니다.

20 글쓴이는 고정 관념을 갖지 말자고 주장하고 있습니다.

서답형 6 글 (가)에는 고정 관념의 뜻이, 글 (나)에는 고정 관념이 좋지 않은 까닭이 있습니다.

21 철도와 야생마의 정반대의 성질을 ‘그러나’로 연결할 수 있습니다.

22 배경과 인물에 대한 정보는 해설, 인물의 행동이나 표정은 지문, 대화는 대사로 나타냅니다.

23 비유적 표현 중 ‘~처럼’, ‘~같이’와 같은 말을 써서 나타내는 방법을 직유법이라고 합니다.

24 ‘마치 ~처럼’을 써서 직접 비유하였으며, ‘풍선처럼 부풀어 오르기’에서 더 커지는 모습을 알 수 있습니다.



모의평가

사회

97~105쪽

- 1 ②, ④ 2 ② 3 ④ 4 ④, ⑤ 5
② 6 ③ 7 ⑤ 8 ⑤ 9 ①, ④
10 ③, ⑤ 11 ⑤ 12 ① 13 ②
14 ② 15 ③ 16 ⑤ 17 ③ 18 ②
19 ④ 20 ⑤ 21 ①, ⑤ 22 ⑤
23 ④ 24 ② **서답형 1** 인천 국제공항

서답형 2 우리 국토는 동쪽이 서쪽보다 높아서 큰 하천이 주로 동쪽에서 서쪽으로 흐르기 때문에 하천이 운반해 온 물질이 퇴적되어 만들어진 평야는 서쪽에 많다. **서답**

형 3 (1) ㉠ (2) ㉡ (3) ㉢ (4) ㉣ **서답형 4**

노동력이 부족해진다, 생산이 위축될 것이다, 여러 가지 노인 문제가 발생한다. 등 **서답형 5** 예 국민과 기업, 정부가 힘을 합쳐 노력하였기 때문이다. **서답형 6** 예 외환 위기를 겪으면서 많은 기업들이 문을 닫거나 구조 조정을 하였기 때문에



풀이

- 1 우리나라의 영토는 한반도와 부속 도서로 이루어져 있습니다.
- 2 독도에는 현재 우리나라의 독도 경비대(경찰)가 머무르며 지키고 있고, 주민들도 살고 있습니다.
- 3 중강진이 -16.3°C 로 가장 춥습니다.
- 4 위도가 비슷한 지역의 경우 동해안이 서해안에 비해 겨울에 따뜻하고 여름에 시원합니다.
- 5 가뭄으로 땅이 갈라진 모습입니다.
- 6 평야는 농사를 지을 땅이 넓게 발달해 있고 주위에 큰 하천들이 많아 물을 구하기 쉽습니다. 우리 국토의 서쪽에 위치한 호남평야에서는 논농사가 발달하였습니다.

- 7 동해안은 해안선이 비교적 단조롭고, 모래사장이 크게 발달해 있어 여름철에는 해수욕장으로 많이 이용되고 있습니다.
- 8 2005년에는 3차 산업이 76.2%로 가장 높은 비율을 차지하고 있습니다.
- 9 농업, 임업, 어업과 같은 1차 산업의 발달은 주로 그 지역의 지형, 기후 등과 같은 자연환경의 영향을 받습니다. 이와 달리 제조업과 서비스업 등 2차, 3차 산업은 많은 노동력과 넓은 소비 시장을 필요로 하고 이에 영향을 받습니다.
- 10 출생자 수가 사망자 수보다 많고, 전입 사람 수가 전출 사람 수보다 많아야 인구가 증가합니다.
- 11 2030년에는 14세 이하의 유소년층 인구가 지금보다 더 줄어들 것으로 예상하고 있습니다.
- 12 인구가 늘어나는 지역에서는 자원 부족, 환경오염 등의 문제가 발생하고, 인구가 줄어드는 지역에서는 노동력 부족, 노년층 인구의 증가와 같은 문제가 발생하고 있습니다.
- 13 기업들은 무엇을 얼마만큼 생산할지 스스로 결정하고, 생산 활동을 통해 얻은 수입을 어떻게 사용할지 자유롭게 결정할 수 있습니다.
- 14 소비자들은 서비스 경쟁을 통해 더 많은 혜택을 누리며 경제생활을 할 수 있습니다.
- 15 정부는 경제생활 능력이 부족한 사람들에게 의료 시설을 무료로 이용하게 하고 생활비를 보조해 주거나 일자리를 제공해 줍니다.
- 16 오늘날에는 학교에서 급식을 하는 모습을 흔히 볼 수 있습니다.
- 17 섬유 산업은 1960년대, 자동차 산업은 1980년대, 우주 기술 산업은 2000년대, 석유 화학 산업은 1970년대의 대표적인 산업입니다.
- 18 정부는 환경 문제를 해결하기 위해 기업이 정화 시설을 의무적으로 설치하게 하는 법등을 정해 놓고 있으며, 기업과 함께 대체 에너지를 개발하여 환경오염을 줄이는 데 노력하고 있습니다.



정답과 풀이



- 19** 우리나라의 수입품 중 원유가 가장 큰 비중을 차지하고 있습니다.
- 20** 우리나라가 앞으로 더 많은 나라와 무역을 하기 위해서는 우수한 품질과 기술 개발을 통해 수출 경쟁력을 키워야 합니다.
- 21** 늪과 마찬가지로 갯벌도 홍수를 예방하며, 갯벌에 사는 다양한 생명체는 하천을 통해 흘러 들어오는 오염된 물질을 분해해 줍니다.
- 22** 물청이의 모습으로 나뭇가지를 촘촘히 엮은 물청이를 시냇물에 세워 두면 큰 쓰레기는 걸리고 물은 깨끗한 상태로 흘러가게 됩니다. 오늘날에는 물청이의 원리를 적용한 하수구의 오물 거름망을 만들어 사용합니다.
- 23** 지구 온난화는 석탄이나 석유와 같은 화석 연료를 사용할 때 발생하는 이산화탄소의 양이 대기 중에 늘어나면서 지구의 온도가 점점 올라가는 현상입니다.
- 24** 환경 문제를 해결하기 위해서는 정부, 기업, 개인, 환경 단체와 국제기구가 모두 함께 다양한 노력을 해야 합니다.

서답형 1 환승률 : 교통수단을 갈아타는 비율

서답형 2 우리 국토의 산지는 북쪽으로 넓게, 동쪽으로 길게 펼쳐져 있으며 평야는 해안선을 따라 서쪽과 남쪽에 길고 넓게 발달해 있습니다.

서답형 3 이외에도 남원에는 목기가 발달하였습니다.

서답형 4 출생율이 낮으면 인구가 감소하여 경제 활동 인구가 줄어들고, 부양해야 할 노년층은 많아지므로 국가 경제가 어려워집니다.

서답형 5 우리나라가 세계가 놀랄 정도로 빠른 경제 성장을 이룩한 것은 국민과 기업, 정부가 힘을 합쳐 노력한 결과입니다.

서답형 6 1997년 외환 위기의 영향으로 많은 기업들이 문을 닫았고, 직장을 잃거나 월급을 제대로 받지 못하는 사람들이 늘어났습니다.



모의평가

수학

106~113쪽

1 ②	2 ③	3 ③	4 ③	5 ②	6
③	7 ④	8 ②	9 ②	10 ④	11
③	12 ③	13 ④	14 ④	15 ②	
16 ③	17 ④	18 ④	19 ⑤	20 ②	
서답형 1 1.77		서답형 2 사각뿔		서답형 3 2	
서답형 4 120		서답형 5 252			



풀이

$$1 \quad ② \quad 1\frac{1}{5} \div \frac{4}{9} = \frac{6^3}{5} \times \frac{9}{4_2} = \frac{27}{10} = 2\frac{7}{10}$$

$$2 \quad \text{삼각형의 높이를 } \square \text{라고 하면}$$

$$4.8 \times \square \div 2 = 38.4, \quad 4.8 \times \square = 76.8,$$

$$\square = 76.8 \div 4.8, \quad \square = 16(\text{cm})$$

3 나누는 수와 나뉘지는 수의 소수점을 오른쪽으로 한 자리씩 옮깁니다.

4 접었을 때 변 \times 과 만나서 한 모서리를 이루는 선분을 찾아봅니다.

5 각뿔에서 꼭짓점의 수는 (밑면의 변의 수) + 1이므로 $5 + 1 = 6(\text{개})$ 입니다.

- 6 ㉠ 팔각기둥 : 8개, 팔각뿔 : 8개
 ㉡ 팔각기둥 : 2개, 팔각뿔 : 1개
 ㉢ 팔각기둥 : 사각형, 팔각뿔 : 삼각형
 ㉣ 팔각기둥 : 팔각형, 팔각뿔 : 팔각형

7 꼭짓점의 수는 7개입니다.

8 바탕 그림 위에 각 칸에 쌓은 쌓기나무의 개수를 써 봅니다.

$$\Rightarrow 3 + 2 + 1 + 2 + 1 = 9(\text{개})$$

3	2	1
2		
1		

9 3개, 5개, 7개, 9개, ...로 2개씩 늘어나고 있습니다.

10 2층 이상 쌓인 곳이 7군데 있습니다.

11 공 모양은 위, 앞, 옆에서 본 모양이 원으로 모두 같습니다.



12 (원주)=(지름) \times 3.14이므로 지름이 가장 큰 ③이 가장 큼니다.

13 색칠한 부분을 모두 합치면 지름이 30cm인 원이므로 $15 \times 15 \times 3.14 = 706.5(\text{cm}^2)$ 입니다.

14 곡선 부분을 모두 이으면 지름이 30cm인 원의 원주이므로 $30 \times 3.14 = 94.2(\text{cm})$ 이고, 직선 부분은 $30 \times 4 = 120(\text{cm})$ 입니다. 따라서 색칠한 부분의 둘레는 214.2(cm)입니다.

15 바나나 : 25%, 배 : 10% $\Rightarrow 25 \div 10 = 2.5(\text{배})$

16 $40 \times \frac{30}{100} = 12(\text{명})$

17 ④ $81 : 45 = (81 \div 9) : (45 \div 9) = 9 : 5$

18 비례식에서 외항의 곱과 내항의 곱은 같습니다.

① $3 \times 6 \neq 5 \times 2 (18 \neq 10)$

② $45 \times \frac{1}{9} \neq 36 \times \frac{1}{2} (5 \neq 18)$

③ $10 \times 11 \neq 40 \times 3 (110 \neq 120)$

④ $0.84 \times 13 = 1.56 \times 7 (10.92 = 10.92)$

⑤ $36 \times 4 \neq 132 \times 1 (144 \neq 132)$

19 ① 9 ② 24 ③ 6 ④ 40 ⑤ 48

20 세로의 길이를 \square 라 하면 $3 : 2 = 75 : \square$,
 $3 \times \square = 2 \times 75$, $3 \times \square = 150$, $\square = 150 \div 3$,
 $\square = 50(\text{cm})$

서답형 1 $55.68 \div 31.5 = 1.767\cdots$ 이므로 반올림하여 소수 둘째 자리까지 나타내면 1.77(배)입니다.

서답형 2 밑면이 사각형이고 옆면이 삼각형이므로 사각뿔입니다.

서답형 3 왼쪽 모양의 쌓기나무는 9개, 오른쪽 모양의 쌓기나무는 11개입니다.
 $\Rightarrow 11 - 9 = 2(\text{개})$

서답형 4 $\frac{8}{40} \times 100 = 20(\%)$

$45 : 270 = 20 : \square$, $45 \times \square = 270 \times 20$,
 $45 \times \square = 5400$, $\square = 120(\text{명})$

서답형 5 얻을 수 있는 소금의 양을 \square 라고 하면, $15 : 180 = 21 : \square$, $15 \times \square = 180 \times 21$,
 $15 \times \square = 3780$, $\square = 252(\text{g})$ 입니다.



모의평가

과 학

114~121쪽

1 ④	2 ①	3 ⑤	4 ①	5 ③	6
⑤	7 ②	8 ④	9 ④	10 ⑤	11
⑤	12 ②, ⑤	13 ①	14 ⑤	15	
③	16 ①	17 ②	18 ②	19 ③	
20 ②	21 ③	22 ④	23 ⑤	24 ⑤	

서답형 1 ㉠ 서답형 2 ㉠, ㉡, ㉢ 서답

형 3 예 산성 용액과 염기성 용액을 만나면 서로 다른 색깔 변화를 보이기 때문이다.

서답형 4 염기성 용액이 손에 묻어 있던 때의 물질인 단백질, 지방 등을 녹이기 때문이다.

서답형 5 ㉠ 서답형 6 예 적은 빛에서 잘 볼 수 있도록 빛에 민감한 시각과 큰 눈을 가지고 있다.



풀이

1 빛이 없으면 물체의 모습을 볼 수 없습니다.

2 거울에 반사되는 친구의 모습은 거울면에 대해 서로 같은 각도에 있을 때 보이게 됩니다. 정윤이와 승찬, 은서와 민경, 지혜와 승민이는 서로 볼 수 있습니다.

3 근시 안경에 이용되는 오목 렌즈는 멀리 있는 물체를 작고 바르게 보이게 합니다.

4 볼록 렌즈로 가까이 있는 물체를 보면 크고 바르게 보입니다.

5 돋보기는 볼록 렌즈이고, 물방울, 원시 안경, 물이 든 유리컵의 옆면은 볼록 렌즈와 같은 역할을 합니다. 근시 안경은 오목 렌즈와 같은 역할을 합니다.

6 공기와 물, 공기와 유리 등 투명한 두 물질이 만나는 경계면에서 빛의 방향이 꺾여 들어가는 현상을 빛의 굴절이라고 합니다.



정답과 풀이



- 7 • 색깔이 있는 용액 : 식초, 콜라, 이온 음료, 비타민 음료, 주스, 간장 등
• 색깔이 없는 용액 : 사이다, 락스, 묽은 염산, 묽은 수산화나트륨 용액 등
- 8 산성 용액은 푸른색 리트머스 종이를 붉게 변화시키고 염기성 용액은 붉은색 리트머스 종이를 푸르게 변화시킵니다.
- 9 비눗물은 염기성 용액이고, 산성 용액에 페놀프탈레인 용액을 떨어뜨렸을 때는 색깔 변화가 없습니다.
- 10 레몬즙, 식초, 이온 음료, 묽은 염산은 산성 용액이므로 붉은색 계통으로 변하고, 묽은 수산화나트륨 용액은 염기성 용액이므로 푸른색 계통으로 변합니다.
- 11 달걀 껍데기와 대리석에는 탄산칼슘 성분이, 두부와 삶은 달걀흰자에는 단백질 성분이 들어 있습니다.
- 12 묽은 염산과 같은 산성 용액에 비눗물, 유리 세정제와 같은 염기성 용액을 섞으면 섞기 전보다 산성의 성질이 약해집니다.
- 13 염기는 산의 성질을 약화시킬 때, 산은 염기의 성질을 약화시킬 때 이용됩니다.
- 14 태양의 고도가 가장 높을 때의 고도를 태양의 남중 고도라고 합니다. 낮 12시 30분경, 남쪽 하늘에서 그림자의 길이가 가장 짧을 때 측정할 수 있습니다.
- 15 태양은 낮 12시 30분경에 고도가 가장 높지만, 태양의 열에 의해 지표면이 데워지는 시간이 필요하기 때문에 기온은 약 2시간이 지난 뒤에 가장 높아집니다.
- 16 (가)는 태양의 남중 고도가 낮은 겨울로 일정한 면적에 도달하는 태양 에너지의 양이 적어 기온이 낮고, (나)는 태양의 남중 고도가 높은 여름으로 일정한 면적에 도달하는 태양 에너지의 양이 많아 기온이 높습니다.
- 17 여름철에는 태양의 남중 고도가 높아 낮의 길이가 길고 월평균 기온은 높습니다.

- 18 (가)는 봄, (나)는 여름, (다)는 가을, (라)는 겨울에 해당됩니다.
- 19 계절에 따라 평균 기온, 낮의 길이, 그림자의 길이, 태양의 남중 고도, 태양 복사 에너지 등이 달라집니다.
- 20 풀은 햇빛을 이용하여 스스로 양분을 만드는 생산자입니다.
- 21 ㉠은 생산자, ㉡은 1차 소비자, ㉢은 2차 소비자, ㉣은 3차 소비자입니다.
- 22 식물은 햇빛을 이용해 양분을 만들고, 다른 모든 생물은 식물이 생산한 양분을 얻으며 살아갑니다.
- 23 가축의 배설물을 강으로 흘려보내면 환경이 오염되므로 따로 처리해야 합니다.
- 24 배추 씨앗의 싹트는 부분에 산성 용액인 황산 용액이 묻어 씨앗을 손상시켜 싹을 잘 틔우지 못하게 했습니다.

서답형 1 빛이 물에서 공기 중으로 나아갈 때 물 표면에서 위쪽으로 꺾여 나아갑니다.

서답형 2 광원에서 사방으로 나온 빛이 물체를 만나면 반사되는데, 반사된 빛의 일부가 우리 눈으로 들어와서 물체가 보입니다.

서답형 3 포도, 장미, 붓꽃, 검은콩, 나팔꽃 등의 식물은 안토시아닌이라는 색소를 가지고 있어 용액의 산도에 따라 색깔 변화가 일어납니다.

서답형 4 염기성 용액은 손에 묻어 있던 지방이나 단백질을 녹이기 때문에 염기성 용액을 손으로 만지면 미끈미끈합니다.

서답형 5 ㉠은 겨울(동지), ㉡은 봄(춘분)과 가을(추분), ㉢은 여름(하지)입니다.

서답형 6 올빼미는 주로 어두운 밤에 활동하는 새입니다.



모의평가

영어

122~128쪽

- 1 ⑤ 2 ⑤ 3 ② 4 ② 5 ② 6 ④
 ④ 7 ② 8 ② 9 ⑤ 10 ⑤ 11 ③
 ③ 12 ⑤ 13 ② 14 ① 15 ⑤
 16 ③ 17 ③ 18 ④ 서답형 1 third

서답형 2 When



풀이

- 1 fall : 가을, pilot : 비행기 조종사
- 2 세탁기 : washing machine
- 3 A : 너는 어디에서 왔니?
B : 나는 호주에서 왔어.
• 캥거루는 호주를 대표하는 동물입니다.
- 4 the second floor : 2층
- 5 남자아이는 스키와 스케이트를 탈 수 있어서 겨울을 좋아한다고 말하였습니다.
- 6 우체국 : post office
- 7 길 안내하기 :
① 곧장 가세요.
③ 바로 저쪽에 있어요.
④ 모퉁이에서 왼쪽으로 돌아가세요.
⑤ 미안하지만 모르겠네요.
- 8 A : 소방서가 어디 있나요?
B : 곧장 가서 버스 정류장에서 왼쪽으로 도세요. 학교 앞에 있습니다.
• in front of : ~ 앞에
- 9 좋아하는 계절 묻기 : What season do you like?
- 10 How's it going? : 어떻게 지내니?
(안부 인사)
That's too bad. : 안됐구나.(동정, 염려)
- 11 May 15th : 5월 15일

- 12 날짜 묻기 : What's the date today?
(오늘은 며칠입니까?)
- 13 여자아이는 가방의 가격이 너무 비싸다고 말하고 손목시계를 사겠다고 말하고 있습니다.
- 14 직업 묻기 : What does your father do?(너의 아버지는 무슨 일을 하시니?)
• pilot : 비행기 조종사
- 15 「I'm from+나라 이름.」이라고 대답했으므로, 알맞은 질문은 Where are you from?(너는 어디에서 왔니?)입니다.
- 16 I'm thirsty.는 목이 마른 상태를 나타냅니다.
- 17 '도와 드릴까요?'라는 표현은 May I help you?입니다.
- 18 How much ~?는 물건의 가격을 묻는 표현입니다. 진호는 30달러짜리 야구 방망이가 너무 비싸서 20달러짜리 야구 글러브를 샀습니다.
서답형 1 층을 말할 때는 서수를 씁니다.
first floor(1층), second floor(2층), third floor(3층), fourth floor(4층)
서답형 2 When is your birthday?는 생일을 묻는 표현입니다.



정답과 풀이



[예상문제 국어 1회]

1~2 콩을 발효시킨 된장, 청국장, 간장, 고추장 같은 장류가 있다. 특히, 된장은 우리나라 사람이 가장 즐겨 먹는 식품으로 모든 음식의 기본이 되어 왔다. 질 좋은 된장은 발효되는 데 오랜 시간과 정성이 들어간다. 만화책 “식객”에서 보듯이, 우리 조상은 좋은 된장을 만들기 위하여 된장을 담은 항아리가 나쁜 것에 오염되지 않게 하였으며, 항아리 뚜껑 여닫기, 항아리 닦아 주기 등 온갖 정성을 기울였다. 된장은 단백질을 많이 가지고 있으며, 소화도 잘 되는 매우 훌륭한 발효 식품이다. 또, 피부병을 예방하여 주고 콜레스테롤을 낮추어 주며, 각종 성인병 예방에 도움이 되는 성분이 많이 들어 있다.

- 1 무엇에 대하여 조사한 내용을 쓴 글입니까?
- 2 조상들이 장을 담글 때 정성을 다한 내용은 어디에서 조사하였습니까?

서답형 1, 3 “네 소원이 무엇이냐?” 하고 하느님이 물으시면, 나는 서슴지 않고 “내 소원은 대한 독립이요.” 하고 대답할 것입니다. “그다음 소원은 무엇이냐?” 하면 나는 또 “우리나라의 독립이요.” 할 것이요, 또 “그다음 소원이 무엇이냐?” 하는 세 번째 물음에도 나는 더욱 소리를 높여서 “나의 소원은 우리나라 대한의 완전한 자주 독립이요.” 하고 대답할 것입니다.

동포 여러분!

나 김구의 소원은 이것 하나밖에는 없습니다. 내 과거의 칠십 평생을 이 소원을 위하여 살아왔고, 현재에도 이 소원 때문에 살고 있고, 미래에도 나는 이 소원을 이루려고 살 것입니다. 나는 일찍이 우리 독립

정부의 문지기가 되기를 원했거니와, 그것은 우리나라가 독립국만 되면 나는 그 나라의 가장 미천한 자가 되어도 좋다는 뜻입니다. 왜 그런가 하면, 독립한 제 나라의 빈천이 남의 밑에 사는 부귀보다 기쁘고 영광스럽고 희망이 많기 때문입니다.

서답형 1 김구 선생의 소원은 무엇인지 쓰시오.

3 김구 선생의 뜻과 같은 것은 어느 것입니까?

[예상문제 국어 2회]

1, 서답형 1 지난 7월 영국 “파이낸셜타임스”는 북극해의 빙하가 빠르게 녹아내리면서 유럽과 아시아를 오갈 수 있는 북극 항로가 열리고 있다고 보도하였다.

북극 항로가 완전히 열렸던 때는 2007년으로, 빙하 면적이 가장 많이 줄어들었던 시기이다. 전문가들은 빙하가 계속 줄어들고 있으며, 2037년에 이르면 북극의 빙하는 사라질 것이라고 예상하고 있다.

이런 상황에 대하여 걱정은커녕 쾌재를 부르는 이들도 있다. 미국 지질 조사국이 최근 캐나다와 덴마크, 러시아 등 외국 과학자들과 공동 연구한 결과 보고에 따르면, 북극해에 매장되어 있는 원유가 440억 배럴, 천연가스는 770조 제곱피트에 달할 것이라고 한다. 이에 따라 많은 국가와 기업이 북극 항로의 경제적 가치를 따져 보고 있다.

그러나 지구 온난화로 인한 피해도 매우 클 것으로 예상된다. 지금도 북극 지역 야생 동물인 북극곰과 물개, 바다표범 등은 멸종 위기에 처하여 있다. 이들의 생존이 어렵게 되면 그 지역 원주민들의 삶도 함께 힘들어질 수밖에 없다.

세계자연보호기금은 북극의 얼음이 모두 녹아 버리면 바닷물 수위가 높아져 지구촌 인구의 $\frac{1}{4}$ 이 홍수 피해를 입게 될 것이라고 경고하였다.



1 많은 국가와 기업이 북극 항로의 경제적 가치를 따져 보고 있는 까닭은 무엇입니까?

서답형 1 북극의 빙하가 줄어들고 있는 까닭은 무엇인지 쓰시오.

2~3 숲 속에 가면 크고 우람한 나무가 많다. 나는 크고 우람한 나무를 보며 아버지를 생각하였다.

지난여름, 우리 가족은 함께 야영을 갔다. 그런데 먹구름이 밀려오더니 이내 굵은 빗방울이 떨어졌다. 비는 그칠 줄 모르고 냇물은 점점 눈덩이처럼 불어났다. 우리 가족은 서둘러 짐을 챙겼다. 그때 아버지께서 “이러다 큰일 나겠다. 얼른 내 등에 업히거라.” 하셨다. 점점 거세어지는 물살을 보고 나는 겁이 나서 얼른 아버지의 등에 업혔다. 아버지께서는 겁을 잔뜩 먹은 나에게 이렇게 말씀하여 주셨다.

“겁먹지 마라. 이렇게 아버지가 함께 있잖니? 조금만 벗어나면 괜찮아진단다.”

아버지께서는 세찬 물살 위에 놓인 크고 튼튼한 다리처럼 안전하고 믿음직스러웠다.

우리 아버지께서는 나에게 세찬 비바람에도 끄떡없는 든든한 나무의 밑둥치 같은 존재이다. 든든한 밑둥치를 자랑하는 여름 숲 속의 나무는 아버지를 닮았다. 그 나무는 아버지의 다리처럼 든든하다.

2 ‘나’가 지금 보는 것은 무엇입니까?

3 ‘나’는 크고 우람한 나무의 밑둥치와 아버지의 공통점이 무엇이라고 생각합니까?

[예상문제 국어 3회]

서답형 1 1 고유어 이름은 우리말 이름, 토박이말 이름이라고도 한다. 예전에는 한 자어로 된 이름을 쓰는 사람이 대부분이었지만, 요즈음에는 고유어 이름을 쓰는 사람이 많아졌다. 고유어 이름을 쓰는 사람들은 이름 때문에 다른 사람들이 자기를 잘 기억하여 준다고 한다. 또, 다른 사람에게 좋은 인상을 주는 경우가 많다고도 한다.

고유어 이름은 몇 가지 기준에 따라 묶을 수 있다. 그 기준 중에서 이름에 사용된 낱말의 개수를 기준으로 하여 고유어 이름을 살펴보겠다.

먼저, 하나의 낱말로 지은 이름이 있다. ‘이슬’, ‘봄’, ‘민들레’와 같이 사물의 이름을 그대로 사용하여 지은 이름도 있고, ‘믿음’, ‘아름다운’ 처럼 생각이나 느낌을 나타내는 낱말을 사용하여 지은 이름도 있다. 이러한 이름은 고유어 이름 중에서 가장 많이 볼 수 있다.

다음으로, 둘 이상의 낱말을 합쳐서 지은 이름이 있다. ‘보리울’, ‘봄햇살’, ‘꿈누리’ 등이 둘 이상의 낱말을 합쳐서 지은 이름이다. 여러 가지 뜻을 담기 위하여 이러한 이름을 짓는다.

고유어 이름은 사람 이름뿐만 아니라 회사나 가게의 이름, 상품의 이름 등에도 많이 사용되고 있다. 고유어 이름은 부르거나 들을 때에 자연스럽게, 이름에 담긴 뜻이 긍정적인 느낌을 줄 수 있어서 좋다.

서답형 1 무엇에 대하여 설명하는 글인지 쓰시오.

1 사람이나 회사, 가게의 이름, 상품의 이름 등에 고유어가 많이 쓰이고 있는 까닭이 아닌 것은 어느 것입니까?



정답과 풀이



2~3 중독이란 내가 나를 통제하지 못하고 중독된 대상이 나를 통제하는 현상을 말한다. 게임 중독은 게임에 대한 조절 능력이 상실되거나, 내성에 따라 게임을 지속적으로 하거나, 게임을 하지 않을 경우에 금단 증상이 생기는 등, 게임에 강박적으로 집착하거나 의존하는 문제적인 징후가 심하게 나타나 신체적·사회적·심리적 문제를 일으키는 상태를 말한다.

과다한 게임 몰입, 즉 게임 중독은 신체적 측면에 있어 시력 저하, 손목 통증, 만성 피로감, 영양 결핍 등을 가져올 수 있다. 이러한 신체적 문제는 대부분 잘못된 자세로 게임을 장시간 이용하는 경우에 발생한다. 그러므로 게임을 할 때에는 반드시 바른 자세로 이용하여야 하며, 오랜 시간 앉아만 있는 일이 없도록 주의를 기울일 필요가 있다.

2 게임 중독 상태에 대한 설명으로 옳지 않은 것은 어느 것입니까?

3 이 글의 특징에 대하여 바르게 말한 것은 어느 것입니까?

[모의평가 국어]

1~2 안녕하세요, 여러분!

여러분이 선택한 일꾼 김다슬, 이 자리에 섰습니다.

많이 부족한 저를 회장으로 뽑아 주셔서 고맙습니다. 저는 여러분과 함께 우리 모두가 원하는 멋진 반을 만들고 싶습니다.

첫째, 사이좋은 반, 서로서로 도와주는 반을 만들겠습니다. 그러기 위하여 친구의 고민 들어 주기, 일주일에 한 번씩 친구를 칭찬하는 시간 가지기 등을 실천하겠습니다.

둘째, 신 나는 반, 웃음이 넘치는 반을 만들겠습니다. 웃음은 건강에도 좋다고 합니다. 제가 웃음 도우미가 되어서 한 달에 한 번씩 장기 자랑 대회를 열겠습니다.

오늘 약속한 내용을 꼭 지키겠습니다. 감사합니다.

1 다슬이가 말하는 목적은 무엇입니까?

2 다슬이가 말하고 싶은 내용은 무엇입니까?

3, 서답형 1 우리는 텔레비전에 빼앗긴 것이 참 많습니다. 가족끼리 대화할 시간을 빼앗겼고, 가족과 함께 운동할 시간을 빼앗겼고, 가족과 함께 음악을 들을 시간을 빼앗겼고, 가족과 함께 잠자리에서 책 읽는 시간을 빼앗겼습니다. 정말 가족과 함께할 많은 것을 빼앗겼습니다.

이제 우리는 깨달아야 합니다. 세상에는 텔레비전 말고도 더 재미있고 뜻깊은 일이 많다는 것을 말입니다. 부모님과 함께 산책하며 잡았던 따뜻한 손은 훗날 어른이 되어서도 생각날 것입니다. 부모님과 함께 책을 읽은 아이는 부모님이 그랬듯이 자신의 아이에게도 책을 읽어 줄 것입니다. 그러면서 가족의 소중함을 다시 생각할 것입니다.

이제 우리는 텔레비전에 빼앗긴 가족과, 텔레비전 때문에 낭비하게 될 10년을 다시 찾아야 합니다. 단 일주일이라도 텔레비전을 꺼 봅시다. 텔레비전을 끄면 10년이 더 생깁니다. 텔레비전을 끄면 가족이 보입니다. 텔레비전을 끄면 삶이 살아납니다.

어린이 여러분, 이제 텔레비전을 끄시다.

텔레비전을 끄고 가족의 삶을 켜십시오.

3 우리가 텔레비전에 빼앗긴 것이 아닌 것은 어느 것입니까?

서답형 1 이 글에서 듣는이가 행동하도록 요구하는 것은 무엇인지 쓰시오.



[예상문제 영어 1회]

- 1 Canada, cool, children
- 2 ① light ② leaf ③ bread ④ snowman ⑤ pear
- 3 A : Where are you from?
B : ① I'm from America. ② I'm from Japan.
③ I'm from England. ④ I'm from Canada.
⑤ I'm from Brazil.
- 4 A : Where is your classroom?
B : It's on the third floor.
- 5 I like spring.
It's nice and warm.
Flowers are everywhere.
- 6 A : Excuse me. Where is ABC bookstore?
B : Over there. It's between the bank and the post office.
A : Thank you.
- 7 A : What season do you like?
B : I like fall. It's cool. How about you?
A : I like winter. I can make a snowman.
- 8 ① It's black. ② It's raining.
③ It's Monday. ④ It's March 22nd.
⑤ It's my birthday cake.
- 9 A : When is your birthday?
B : May 14th. I got a bag last year. / A : Oh, great!
- 10 It's too expensive.
- 11 A : May I help you?
B : Yes, please. How much is that toy helicopter?
A : It's 20 dollars. / B : OK. I'll take it.
- 12 ① Can I have some water?
② Can I have some milk?
③ Can I have some juice?
④ Can I have some sandwiches?
⑤ Can I have some chicken?
- 13 A : Mom, I'm home. I'm hungry.
B : I'm making spaghetti. Wash your hands, first.
A : OK.
- 14 A : What does your father do?
B : ① He is tall. ② He is a doctor.
③ He is my uncle. ④ He is very handsome.
⑤ He has nice glasses.

[예상문제 영어 2회]

- 1 ① full ② fruit ③ food ④ pianist ⑤ France
- 2 ① bank ② museum ③ bookstore
④ post office ⑤ police station
- 3 ① pizza ② bread ③ chicken
④ hospital ⑤ spaghetti
- 4 ① How much is it? ② How are you?
③ When is your birthday? ④ Where are you from?
⑤ What's your name?
- 5 A : Where is the toy shop?
B : It's on the fourth floor.
- 6 A : Excuse me. Is this Wall Street?
B : ① Yes, it's mine. ② No, you don't.
③ It's Wednesday. ④ I am sorry. I can't.
⑤ Sorry, I don't know.
- 7 A : Can you help me, please?
B : Sure, I can.
A : Where is the fire station?
B : It's near the post office.
- 8 A : Where is the bank?
B : It's between the hospital and the school.
- 9 A : Do you like summer, Nami?
B : No, I don't. I like spring. How about you?
A : I like fall.
- 10 A : Ann, when is your birthday? / B : July fifth.
- 11 A : How much is this book?
B : It's seven dollars.
A : OK. I'll take it.
- 12 ① My brother is a doctor.
② My mother is a teacher.
③ My father is a scientist.
④ My sister is a singer.
⑤ My uncle is a police officer.
- 13 ① I want a blue umbrella.
② I want to be a pilot.
③ I want hamburgers.
④ I want some flowers.
⑤ Can I have some water, please?
- 14 ① It's time for bed.
② It's time for school.
③ It's time for lunch.
④ It's time for dinner.
⑤ It's time for breakfast.



정답과 풀이



[예상문제 영어 3회]

- 1 tall, third, tired, thirsty
- 2 ① fruit ② umbrella ③ violin ④ chicken ⑤ egg
- 3 ① singer ② cook ③ pilot
④ piano ⑤ police officer
- 4 A : Where are you from?
B : ① I'm from Japan. ② I'm from Canada.
③ I'm from China. ④ I'm from Italy.
⑤ I'm from Vietnam.
- 5 A : Excuse me. Where is the bookstore? Is it on the fifth floor?
B : No, it isn't. It's on the first floor.
- 6 ① Yes, I can. ② Yes, I do.
③ Yes, it is. ④ No, you don't.
⑤ No, you are not.
- 7 A : Where is the police station?
B : Go straight and turn right at the corner.
It's next to the bakery.
- 8 A : Oh, it's very cold.
B : Look at the window.
It's snowing. Let's make a snowman.
A : OK.
- 9 A : How's it going?
B : Not so good.
- 10 A : Thank you for your help.
B : ① No way. ② I don't know.
③ No problem. ④ Pardon me.
⑤ That's too bad.
- 11 A : Jack, when is your birthday?
B : February 4th. I got a robot.
- 12 ① It's Friday. ② Pardon me?
③ How much is it? ④ I'm 12 years old.
⑤ My name is Amy.
- 13 A : Can you come to my violin concert?
B : ① Sure. ② No, thanks.
③ Here you are. ④ No, I don't.
⑤ That's right.
- 14 It's very hot today.
I'm thirsty. Can I have some orange juice?

[모의평가 영어]

- 1 ① bike - brother ② cool - cold
③ spring - snow ④ three - thirsty
⑤ fall - pilot
- 2 ① radio ② watch ③ building
④ book case ⑤ washing machine
- 3 A : Where are you from?
B : I'm from Australia.
- 4 A : Hi, David. Where is your room?
B : It's on the second floor.
How about you?
A : Oh, my room is on the second floor, too.
- 5 A : Do you like summer?
B : No, I don't. I like winter. I can ski and skate.
- 6 ① bank ② hospital ③ bakery
④ post office ⑤ fire station
- 7 A : Excuse me. Where is the ABC restaurant?
B : ① Go straight. ② Yes, it is.
③ Just over there. ④ Turn left at the corner.
⑤ Sorry, I don't know.
- 8 A : Where is the fire station?
B : Go straight and turn left at the bus stop.
It's in front of the school.
- 9 ① What time is it? ② What day is it?
③ What color is it? ④ What music do you like?
⑤ What season do you like?
- 10 A : How's it going?
B : ① Great. ② Not bad.
③ Pretty good. ④ Not so good.
⑤ That's too bad.
- 11 A : When is your piano concert?
B : May 15th.
- 12 ① How's it going? ② What day is it?
③ What time is it? ④ Where is it?
⑤ What's the date today?
- 13 A : How much is this bag?
B : It's 20 dollars.
A : It's too expensive. How much is that watch?
B : It's 10 dollars.
A : OK. I'll take it.
- 14 A : Joon, what does your father do?
B : He is a pilot.
A : Wow, that's good.