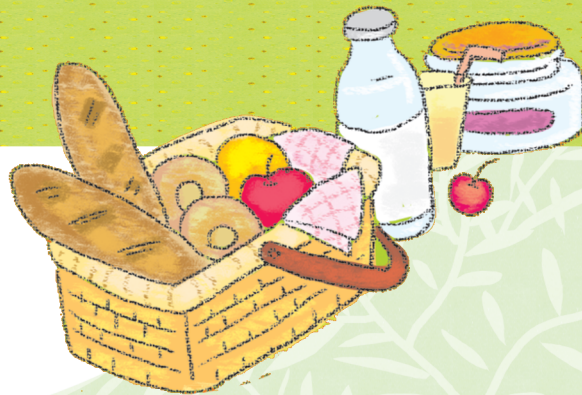
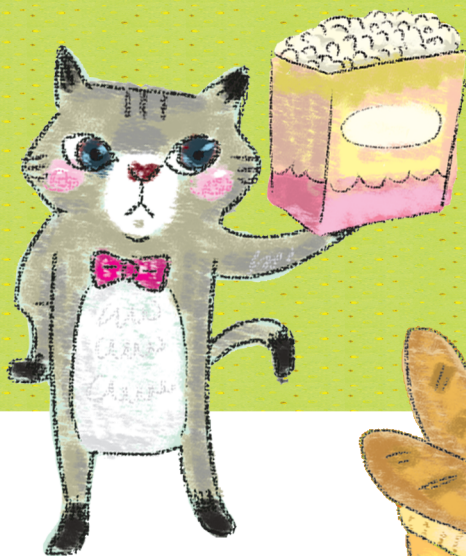


정답과 풀이

4-1





정답과 풀이



예상문제

1회 국어

2~8쪽

- 1 ④ 2 ② 3 ② 4 ④ 5 ③ 6 ③
 서답형 1 예 짓긋다. 7 ④ 8 ③
 9 ④ 10 ④ 11 ④ 서답형 2 ㉠ 목
 적 ㉡ 실천 12 ① 13 ② 14 ②
 서답형 3 진지 15 ① 16 ④ 17 ②
 18 ④ 서답형 4 근정전 19 ④ 20 ③
 서답형 5 농부가 황소를 끌고 갑니다.
 서답형 6 당나귀를 타고 가야 한다. 21 ②
 22 ④ 23 ② 24 ②



풀이

- 함평 나비 대축제를 개최하는 목적은 자연의 아름다움과 소중함을 알리기 위해서입니다.
 - 나비 날리기, 나비·곤충 표본 만들기, 나비·곤충 모형 만들기, 천연 염색하기, 보리피리 만들어 불기 등의 다양한 체험 행사가 열립니다.
 - 이복순 할머니께서는 김밥 장사를 해서 모은 돈을 충남대학교에 기부하셨습니다.
 - 유일한 박사님께서서는 일본에 빼앗긴 조국을 잊지 않기 위해서 이름을 바꾸셨습니다.
 - 바늘을 꾸며 주는 말 때문에 느낌이 더욱 실감 나게 표현되었습니다.
 - ‘나’는 야무지고 당찬 성격이므로 크고 당당한 목소리로 읽는 것이 실감 납니다.
- 서답형 1 영만이의 말과 행동에서 짓긋고 능청스러운 성격임을 알 수 있습니다.
- 7 귀족들은 자신의 사냥매를 훔쳐 가지 못하게 하기 위해서 시치미를 달았습니다.

- ‘시치미 떼다’는 매를 훔쳐 가지 못하게 이름표를 단 데에서 유래되었습니다.
- 토의를 하기 위해서는 먼저 주제를 소개해야 합니다.
- 여러 가지 중에서 하나를 선택해서 함께 할 것을 정할 때 토의가 필요합니다.
- 선생님께서서는 서로 사이 좋게 지내는 것도 중요하다고 말씀하셨습니다.

서답형 2 제시한 의견이 목적에 어울리는지와 실천할 수 있는지를 따져 보는 것도 중요합니다.

- 웃어른께 자신을 낮추어 말할 때는 ‘제가’라고 합니다.
- 홍빈이는 어머니께 화를 내서 죄송한 마음을 편지로 전하고 있습니다.
- 웃어른께는 ‘나’가 아니라 ‘저’라고 해야 합니다.

서답형 3 ‘밥’의 높임말은 ‘진지’입니다.

- 표준어는 교양 있는 사람들이 두루 쓰는 현대 서울말로, 서울 사람들만 쓰는 말이 아닙니다.
- 같은 지역 사람들끼리 이야기를 나눌 때에는 그 지역의 방언을 주로 사용합니다.
- 글의 처음 부분에 나타나 있습니다.
- ④는 창덕궁에 대한 설명입니다.

서답형 4 경복궁에서 가장 웅장한 건물은 근정전이며, 이곳에서 나라의 중요한 행사를 치렀습니다.

- 사람들은 강제로 송덕비를 세운 사람들에게 화가 나서 비석거리를 지날 때마다 욕을 하거나 밭길질을 하였습니다.



20 비사치기 놀이가 어떻게 생겼는지 정확하지는 않다고 하였습니다.

서답형 5 ‘무엇이’에 해당하는 ‘농부가’가 주어이고, ‘누구를’에 해당하는 ‘황소를’이 목적어이며, ‘어찌한다’에 해당하는 ‘끌고 갑니다’가 서술어입니다.

서답형 6 지나가던 농부는 날씨가 너무 덥기 때문에 당나귀를 타고 가야 한다는 의견을 말하였습니다.

21 노인들은 아버지를 견게 하고 자기 혼자 당나귀를 타고 가는 아들이 굉장히 버릇이 없어 보여서 호통을 쳤습니다.

22 이야기의 주인공을 정할 때는 이름, 생김새, 성격 등을 정리합니다.

23 글쓴이는 주상 절리대가 있는 중문 관광 단지를 향해 가면서 한라산을 보았습니다.

24 ‘우리를 환영하는 듯하였다.’는 느낀 것을 나타낸 것입니다.



예상문제

1회 사회

9~14쪽

1 ②	2 ③	3 ④	4 ③	5 ①	6
④	7 ④	8 ③	9 ②	10 ④	11
④	12 ④	13 ②	14 ④	15 ①	
16 ④	17 ④	18 ①	19 ③	20 ②	
21 ①	22 ①	23 ③	24 ②	서답	
형 1 ㉠ 북서 ㉡ 남동 서답형 2 등고선					
서답형 3 (1) ㉢ (2) ㉠ (3) ㉡ 서답형 4					
지방 자치 서답형 5 투표 서답형 6					
㉠, ㉢, ㉡, ㉣					



풀이

- 1 우리 지역의 위치와 영역은 지도를 보면 가장 쉽게 알 수 있습니다.
- 2 ‘방위로 나타내기’는 말하는 사람의 위치에 따라 달라집니다.
- 3 지역의 위치를 ‘좌표로 나타내기’는 위치가 절대적이기 때문에 말하는 사람의 위치와 상관없이 일정합니다.
- 4 축척이 1 : 25,000인 지도에서 1cm는 25,000cm, 즉 250m입니다. 따라서, 지도에서 10cm는 2500m를 나타냅니다.
- 5 대구는 산으로 둘러싸인 분지라서 여름에 매우 덥습니다.
- 6 대관령 황태 덕장은 기온이 낮고 일교차가 커서 명태를 얼렸다 녹였다는 반복하면서 황태를 만들기 쉬운 곳입니다.
- 7 두 지역의 농사짓는 방법이 다른 까닭은 두 마을의 지형이 다르기 때문입니다.
- 8 인구 밀도가 낮은 곳은 건물이나 집, 학교나 상점들이 상대적으로 적습니다.



정답과 풀이



- 9 지역의 주요 산업은 그 지역에서 생산되는 자원이나 자연환경과 밀접한 관계가 있습니다.
- 10 어업은 '1차 산업'에 속하고, 제조업, 건설업은 '2차 산업'에 속합니다.
- 11 제일 먼저 현장 답사를 왜 가는지 답사 목적을 정한 후 답사 장소와 내용을 정합니다.
- 12 우리 지역 현장 답사 후에 지역의 특징으로 발표하기 적절한 것은 교통, 문화, 산업, 인구, 자연환경 등입니다.
- 13 지역 주민에게 편리함을 제공하고 누구나 쉽게 이용할 수 있는 시설을 공공시설이라고 합니다.
- 14 슈퍼마켓 운영은 지방 자치 단체에서 하는 일이 아닙니다.
- 15 주민들의 불편한 점을 해결하기 위해 의논하기는 하지만, 직접 해결하는 일을 하지는 않습니다.
- 16 민주적인 절차와 원칙을 지키고, 선거에 꼭 참여하여 올바른 판단을 내립니다.
- 17 지방 선거의 투표율이 점점 낮아지고 있는 이유는 정치에 대한 무관심이나 참여 의식의 부족 때문입니다.
- 18 우리나라는 만 19세 이상이 되면 모든 국민이 선거권을 갖습니다.
- 19 경기도에는 주차장에 비해 자동차의 수가 더 많아서 사람들이 주차 문제로 다룰 수 있고, 불법 주차가 늘어나는 문제가 생깁니다.
- 20 쓰레기 문제를 해결하기 위해서는 거리의 쓰레기 줍기, 시·도청의 누리집에 의견을 제시하기 등의 방법으로 참여할 수 있습니다.
- 21 질문지에서 나온 결과는 모두 중요합니다.
- 22 지역마다 서로 다른 축제를 열어야 합니다.

23 인적 자원은 노동력이나 기술 등 인간에 의해 만들어진 자원을 말합니다.

24 나라마다 자연환경이 다르고, 가지고 있는 자원과 상품을 만드는 기술이 다르기 때문에 교류가 이루어집니다.

서답형 1 8방위는 4방위를 더욱 자세하게 나눈 것입니다.

서답형 2 등고선은 높이가 같은 곳을 선으로 이은 것을 말합니다.

서답형 3 • 답사 장소 : 우리 지역의 하천

• 답사 내용 : 우리 지역 하천 주변의 땅을 이용하는 모습

• 답사 방법 : 사진 찍기, 면담하기, 지도로 그려 보기 등

서답형 4 지역 주민을 위해서는 지역 실정에 맞는 지방 행정이 필요합니다.

서답형 5 투표는 선거를 하거나 어떤 일을 결정할 때 투표 용지에 의사를 표시하여 일정한 곳에 내는 일입니다.

서답형 6 질문지를 만들기 전에 가장 먼저 어떤 내용을 언제, 누구에게 질문지로 조사할 것인지 정합니다.



예상문제

1회 수학

15~19쪽

1 ③ 2 ③ 3 ③ 4 ② 5 ③ 6 ④
 ④ 7 ③ 8 ③ 9 ② 10 ③ 11 ①
 ① 12 ④ 13 ③ 14 ① 15 ③
 16 ③ 17 ① 18 ② 19 ② 20 ④

서답형 1 9786421

서답형 2 288

서

답형 3 $(65-20) \div 5 = 9$

서답형 4 가운

서답형 5 2



풀이

- 1000이 100개인 수는 10만입니다.
- 16자리의 수를 읽을 때는 네 자리씩 끊어서 수를 읽고 조, 억, 만을 붙여 줍니다.
- 250만씩 뛰어서 세기를 하였으므로 그 다음 숫자는 439억 1000만입니다.
- 1237×2 와 1237×40 의 합을 구합니다.
- $15 \times 8 \times 11 = 1320$ (개)
- 14로 나누었을 때 14보다 큰 나머지는 나올 수 없습니다.
- 각의 크기는 변의 길이와 상관없이 두 변의 벌어진 정도가 클수록 큼니다.
- 삼각형의 세 각의 크기의 합은 180° 이므로 나머지 두 각의 크기의 합이 135° 가 되어야 합니다.
- 이등변삼각형의 한 각이 반드시 직각이 되어야 하는 것은 아닙니다.
- 시침 한 시간의 각도는 30° 입니다.
- 예각삼각형은 세 각이 모두 90° 보다 작아야 합니다.

13 덧셈과 뺄셈의 혼합 계산은 앞에서부터 차례대로 계산합니다.

14 덧셈, 뺄셈, 곱셈의 혼합 계산에서는 곱셈을 먼저 계산해야 하므로 ㉠=50, ㉡=71, ㉢=107, ㉣=71로 ㉠이 가장 작습니다.

15 ()가 있는 혼합 계산에서는 () 안을 먼저 계산해야 하므로 $40 - 10 + 24 = 54$ 입니다.

16 $\frac{1}{6}, \frac{2}{6}, \frac{3}{6}, \frac{4}{6}, \frac{5}{6}$ 로 5개입니다.

17 대분수를 가분수로 나타낼 때 분자는 (자연수 \times 분모) + 대분수의 분자입니다.

18 ① $\frac{22}{9}$ ② $\frac{28}{9}$ ③ $\frac{27}{9}$ ④ $\frac{7}{9}$

19 $\frac{27}{100}$ 은 소수로 0.27이라 쓰고, 영점 이칠이라고 읽습니다.

20 $\frac{19}{1000} = 0.019$

서답형 1 먼저 십만의 자리에 7을 놓은 다음, 높은 자리부터 큰 수를 차례로 늘어놓습니다.

서답형 2 1분은 60초이므로 2분 동안 달린 거리는 $24 \times 6 \times 2 = 288$ (m)입니다.

서답형 3 $65 - 20 = 45$ 이므로, $(65 - 20) \div 5 = 9$ 로 나타낼 수 있습니다.

서답형 4 대분수에서 자연수의 크기가 다를 때에는 자연수가 큰 쪽의 분수가 더 큼니다.

서답형 5 0.34보다 크고 0.43보다는 작은 수, 0.4보다는 크고 0.53보다는 작은 수, 두 조건을 만족하는 수는 0.41, 0.42로 모두 2개입니다.



정답과 풀이



예상문제

1회 과학

20~24쪽

- 1 ① 2 ③ 3 ③ 4 ① 5 ④ 6
 ③ 7 ② 8 ②, ④ 9 ② 10 ③
 11 ④ 12 ② 13 ④ 14 ①, ④
 15 ② 16 ④ 17 ③ 18 ③ 19 ④
 20 ③ 21 ① 22 ④ 23 ② 24 ③

서답형 1 ㉠ 서답형 2 더 늘어났다. 서
 답형 3 ㉠ 서답형 4 호두나무, 강낭콩,
 벼 서답형 5 꽃 서답형 6 민물



풀이

- 용수철이 늘어난 길이는 물체의 무게에 따라 달라집니다.
- 무게를 재는 것은 지구가 그 물체를 끌어당기는 힘의 크기를 재는 것을 뜻합니다.
- 무게란 지구가 물체를 끌어당기는 힘의 크기이며, 더 세게 당기기 때문에 더 무겁습니다.
- 물체의 무게가 무거울수록 받침점에 가까이 놓아야 수평이 됩니다.
- 대저울은 양팔 저울이나 윗접시 저울에 비해 두 물체의 무게를 쉽게 비교하기 어렵습니다.
- 물체의 모양, 색깔, 크기가 일정하지 않더라도 무게가 같은 것을 기준 물체로 사용합니다.
- 다른 조건은 같게 하고 흙의 종류만 다르게 해야 합니다.
- 식물이 잘 자라는 흙 속에 들어 있는 부식물은 동식물이 썩어서 된 것입니다.

- 평소에도 지표는 아주 느리게 끊임없이 변하고 있습니다.
 - 강의 상류, 중류, 하류 모두 침식, 운반, 퇴적 작용이 일어나지만 대체적으로 상류에는 침식 작용, 중류에는 운반 작용, 하류에는 퇴적 작용이 많이 일어납니다.
 - 각설탕이 가루 설탕으로 되는 것은 바위가 흩어 되는 것과 같은 현상입니다.
 - 주변에서 쉽게 구할 수 있고, 기르기가 쉬워야 합니다.
 - 한해살이 식물이 적합합니다.
 - 물과 온도는 반드시 필요합니다.
 - 땅 위로 2장의 떡잎이 나오고, 2장의 떡잎 사이로 본잎이 나옵니다.
 - 씨앗 두께의 2~3배 깊이로 씨앗을 심고 흙을 덮습니다.
 - 다른 조건은 같게 하고 물을 주는 양만 다르게 해야 합니다.
 - 봉숭아는 꽃이 진 후 열매가 맺히며, 열매가 익으면서 누렇게 변합니다.
 - 가슴기에서 나오는 수증기는 기체입니다.
 - 눈은 고체, 수증기는 기체, 음료수는 액체입니다.
 - 액체 상태인 물은 일정한 모양이 없습니다.
 - 지구 표면의 4분의 3 정도가 물로 덮여 있지만 대부분 염분의 함유량이 높은 바닷물입니다.
 - 세면대에 물을 받아서 세수를 합니다.
 - 냉동실 안의 낮은 온도 때문입니다.
- 서답형 1 영점 조절 나사는 아무것도 매달지 않았을 때 저울의 눈금이 0을 가리킬 수 있도록 하는 나사입니다.



서답형 2 수평을 이루면서 받침점에 가까이 가려면 힘이 더 듭니다.

서답형 3 강의 상류에는 커다란 바위와 모가 난 돌이 많습니다.

서답형 4 호두나무 > 강낭콩 > 벼 순으로 씨앗의 크기가 큼니다.

서답형 5 씨앗 - 싹 - 잎, 줄기 자람 - 꽃 - 열매(씨앗)의 과정을 되풀이합니다.

서답형 6 민물은 생태계 파괴와 수질 오염 등으로 양이 점점 줄어들고 있습니다.



예상문제

1회 영어

25~28쪽

1 ② 2 ④ 3 ① 4 ② 5 ② 6 ③
 ③ 7 ③ 8 ② 9 ④ 10 ① 11 ③
 ③ 12 ③ 13 ③ 14 ④ 15 ③
 16 ② 17 ③ 18 ② **서답형 1** am, reading **서답형 2** 피곤하기 때문이다.



풀이

- 1 fine : 좋은, friend : 친구
- 2 watch : 시계, wall : 벽
- 3 소개하기 : This is ~. (이 사람은 ~입니다.)
Nice to meet you. : 만나서 반갑습니다.
- 4 날씨 묻기 : How's the weather in ~?
(~의 날씨는 어떻습니까?)
- 5 시각 묻기 : What time is it? (몇 시입니까?)
- 6 Are you OK? : 괜찮니?
Yes, I am. : 응, 괜찮아.
- 7 도움 요청하기 : Help me. (도와줘.) /
Can you help me? (나를 도와줄 수 있겠니?)

8 A : 어디 계세요. 엄마?

B : 부엌에 있단다.

장소 묻기 : Where are you?

(너는 어디에 있니?)

9 금지하기 : Don't+행동을 나타내는 말

Don't swim here.

(여기에서 수영하지 마시오.)

10 singer : 가수, dancer : 무용수,

nurse : 간호사

11 ①, ②, ④ : 조심하세요! (경고하기)

③ : 행복하세요.

12 A : 이 분은 누구니?

B : 그는 나의 아빠이셔.

A : 그는 의사이시니?

B : 아니, 그렇지 않아. 그는 요리사이셔.

13 angry : 화가 난, tired : 피곤한

14 현재 하고 있는 일 묻기 : What are you doing now? (너는 지금 무엇을 하고 있니?)

15 night : 밤, evening : 저녁,

afternoon : 오후

16 A : 이것은 너의 시계니?

B : 응, 그건 내 것이야.

17 제안하기 : Let's+행동을 나타내는 말.

제안에 대한 동의하는 말 : Sounds good.(좋아.)

18 가격 묻기 : How much is it?

(얼마입니까?)

나이 묻기 : How old are you?

(몇 살입니까?)

서답형 1 '~ 중입니다.' 라는 현재 진행을 나타낼 때에는 동사에 '~ing' 를 붙입니다.

서답형 2 • Sorry, I can't. (미안하지만, 나는 할 수 없어.)

• tired : 피곤한



예상문제

2회 국어

29~35쪽

- 1 ③ 2 ② 3 ② 서답형 1 오렌지색
 서답형 2 떨어져 4 ④ 5 ④ 6 ②
 7 ③ 서답형 3 국어사전 8 ③ 9 ①
 10 ② 11 ④ 12 ② 13 ② 14 ④
 15 ④ 서답형 4 예사말 16 ③ 서답
 형 5 할아버지께서 방언으로 말씀하셨기 때
 문이다. 17 ④ 18 ② 19 ③ 20
 ② 21 ④ 서답형 6 감나무는 자기 집
 에서 심고 가꾸었기 때문이다. 22 ②
 23 ① 24 ③



풀이

- 1 안동 국제 탈춤 페스티벌은 9월 마지막 주
금요일부터 10일간 열립니다.
 - 2 안동 국제 탈춤 페스티벌에서는 국내 탈춤
공연과 외국 공연단의 공연, 선유줄불놀이,
전통 혼례 등의 문화 행사가 열립니다.
 - 3 맨 앞 부분에 ‘월드컵 축구 경기를 할 때 나
라마다 응원하는 모습은 서로 다릅니다’ 라
고 하였습니다.
- 서답형 1 대한민국은 빨간색, 네덜란드는 오렌
지색, 브라질은 노란색과 녹색을 주로 사용
합니다.
- 서답형 2 ‘떨어져’ 로 바르게 고쳐 써야 합니
다.
- 4 일은 하지 않고 ‘항상’ 놀러만 다녔기 때문
에 임금님이 화를 내며 벌을 내렸습니다.
 - 5 ‘소곤소곤’ 은 세 번 되풀이되었습니다.

- 6 별빛도(3) - 소곤소곤(4) - 상추씨도(4) -
소곤소곤(4)과 같이 1연과 2연의 글자 수가
일정하게 반복되었습니다.
 - 7 자연의 아름다움과 소중함을 알리기 위하
여라고 까닭을 분명하게 정리하였습니다.
- 서답형 3 어려운 낱말의 뜻이나 사용되는 예를
찾으려면 국어사전을 이용해야 합니다.
- 8 이 글과 일치하는 내용을 찾아봅니다.
 - 9 논밭에 물을 대기 위하여 댐을 만들어 물을
가두어 두는 방법, 강물을 끌어오는 방법,
바닷물을 민물로 바꾸는 방법 등이 이용된
다고 하였습니다.
 - 10 무엇을 해야 할지 말아야 할지에 대한 찬성
과 반대를 결정하는 것은 토의 주제로 적절
하지 않습니다.
 - 11 고양이의 아픈 다리를 말고 있던 목화 장수
는 고양이가 성한 세 다리로 도망쳤기 때문
에 고양이의 성한 세 다리를 맡은 사람들의
책임이라는 의견을 말하였습니다.
 - 12 불평하는 모습을 실감 나게 표현할 수 있는
꾸며 주는 말은 ‘투덜투덜’ 입니다.
 - 13 이 편지글은 선생님께 감사를 전하기 위해
서 쓴 것입니다.
 - 14 지민이는 선생님께서 베풀어 주신 사랑을
오래 간직하겠다고 말하였습니다.
 - 15 높임말에는 웃어른에 대한 공경하는 마음
을 담아야 합니다.
- 서답형 4 친구나 동생처럼 또래나 아랫사람에
게 하는 말은 ‘예사말’ 입니다.
- 16 표준어는 말하는 사람, 지역에 관계없이 의
사소통이 잘 이루어집니다.
- 서답형 5 할아버지께서 표준어로 말씀하셔야
의사 선생님이 할아버지의 말씀을 잘 이해
할 수 있습니다.



- 17 창덕궁은 유네스코에 세계 유산으로 기록될 정도로 아름다운 궁궐입니다.
- 18 부용지는 ‘하늘은 둥글고 땅은 네모나다.’는 전통 사상을 반영하여 연못을 네모나게 만들었습니다.
- 19 ‘무엇을’, ‘누구를’에 해당하는 문장 성분을 ‘목적어’라고 합니다.
- 20 ‘날씨가’는 ‘무엇이’, ‘따뜻하다’는 ‘어떠하다’에 해당됩니다.
- 21 옆집 하인은 담을 넘어간 가지의 감은 허락 없이 따면 안 된다는 의견을 말하였습니다.
- 서답형 6 오성은 가지가 비록 담을 넘어갔지만 감나무는 자기 집에서 심고 가꾸었기 때문에 담을 넘어간 가지의 감을 따도 된다고 말하였습니다.
- 22 작품을 감상할 때는 친구가 잘한 점을 칭찬해 주는 것이 좋습니다.
- 23 파키스탄, 이란, 터키는 앤디와 제시카가 아직 여행을 하지 않은 곳입니다.
- 24 글쓴이는 주로 만난 사람에 대해서 자세히 이야기하고 있습니다.



예상문제

2회 사회

36~41쪽

1 ①	2 ③	3 ④	4 ②	5 ④	6
①	7 ②	8 ③	9 ②	10 ④	11
③	12 ①	13 ②	14 ④	15 ④	
16 ④	17 ②	18 ②	19 ③	20 ④	
21 ②	22 ②	23 ①	24 ④	서답	
형 1 축척 서답형 2 예 각 지역의 위치가					
다르고, 주변의 지형도 다르기 때문에 서					
답형 3 공공사업 서답형 4 선거 서답					
형 5 다수결의 원칙 서답형 6 도로 건설					



풀이

- 1 ‘영역’은 무엇의 경계가 어디까지인가를 나타내는 것이고, 무엇이 어디에 있는지를 가리키는 것은 ‘위치’입니다.
- 2 이 지도에서 1cm는 실제 거리로는 2km입니다.
- 3 지도에서 실제 거리를 줄인 정도를 축척이라고 합니다.
- 4 축척이 1 : 50,000인 지도에서 1cm는 50,000cm, 즉 500m입니다. 따라서, 지도에서 2cm는 1km를 나타냅니다.
- 5 눈이 많이 내리는 울릉도에서는 우데기로 벽을 만들어 생활합니다.
- 6 높은 산으로 갈수록 진한 고동색으로 나타냅니다.
- 7 날씨와 기후를 조사하는 방법은 다양합니다.
- 8 인구 밀도가 높은 곳은 다른 지역에 비해 많은 사람이 살고 있는 곳이므로 전체적으로 복잡하고, 건물이나 자동차가 많으며, 회사에 근무하는 사람이 많습니다.



정답과 풀이



- 9 교통도를 살펴보면 육상 교통이나 해상 교통에 대해 자세히 알 수 있고, 항공 노선에 대해서도 알 수 있습니다.
- 10 인구가 가장 많은 곳은 ‘다’ 지역으로 41만 명이고, 두 번째로 많은 곳은 ‘나’ 지역으로 27만 명이므로 두 지역의 인구 차이는 14만 명입니다.
- 11 백과사전을 살펴보는 것은 현장 답사 방법으로는 적절하지 못합니다.
- 12 현장 답사에서 답사 장소는 답사 목적에 맞는 곳으로 선정해야 하며, 현장 답사를 할 때에는 개인 행동을 해서는 안 됩니다.
- 13 사람의 수와 상관없이 지역마다 처한 환경·실정, 의견이나 바람이 모두 다르기 때문입니다.
- 14 도의 지방 자치 단체장은 ‘도지사’라고 부릅니다.
- 15 ①은 비밀 선거, ②는 보통 선거, ③은 직접 선거에 대한 설명입니다.
- 16 대표를 뽑는 기준이 될 수 있는 것으로는 정당, 공약, 리더십, 도덕성, 책임감, 청렴도, 사회성, 사회 공헌도 등이 있습니다.
- 17 일자리가 많아지는 것은 좋은 점이라고 할 수 있습니다.
- 18 지역에 관련된 자료를 찾거나 그 지역에 사는 사람들에게 물어봅니다.
- 19 지역에서 발생하는 문제는 자치 단체장이 마음대로 결정하는 것이 아닙니다.
- 20 질문지 정리는 질문지로 조사한 후에 생각하거나 할 일입니다.
- 21 지역 간 자매결연의 목적은 서로 도움을 주고받기 위해서 하는 경우가 많습니다.
- 22 지역 화합은 역사, 정치, 문화적으로 지역 간 갈등이 많은 지역의 화합을 위한 자매결연입니다.

23 높은 산과 바다와 같은 지형적 특성은 우선적으로 고려해야 할 사항이 아닙니다.

24 양털 - 오스트레일리아(호주), 고무 - 말레이시아, 바나나 - 필리핀, 커피 - 브라질, 콜롬비아입니다.

서답형 1 여러 가지 사용 목적에 따라 실제의 거리를 일정한 비율로 줄여서 다양하게 나타냅니다.

서답형 2 우리나라는 계절에 따라 기온과 강수량의 차이가 큼니다.

서답형 3 공공사업은 국가 또는 지방 자치 단체가 공공시설을 건설하고 유지하는 일을 뜻합니다.

서답형 4 지역 주민은 선거를 통해 지방 자치 단체장과 지방 의회 의원을 뽑습니다.

서답형 5 다수결의 원칙이란 다양한 의견을 하나로 모으기 위해서 민주주의에서 따르는 원칙으로, 다수가 찬성하는 쪽으로 문제를 해결하는 원칙을 말합니다.

서답형 6 막대그래프가 가장 긴 것을 찾습니다.



예상문제

2회 수학

42~46쪽

1 ②	2 ②	3 ②	4 ②	5 ①	6
④	7 ④	8 ③	9 ④	10 ④	11
①	12 ④	13 ②	14 ③	15 ④	
16 ④	17 ③	18 ②	19 ④	20 ④	
서답형 1 23316		서답형 2 180		서답형	
3 12		서답형 4 $\frac{8}{10}$		서답형 5 0.4	



풀이

1 $83540 = 80000 + 3000 + 500 + 40$



- 2 자릿수가 가장 많은 쪽이 가장 큰 수입니다. 자릿수가 같을 때에는 높은 자리부터 차례로 비교하여 높은 자리의 숫자가 큰 쪽이 더 큰 수입니다.
- 3 (㉠)의 3은 억의 자리이고, (㉡)의 3은 십만의 자리로 1000배가 더 큰 수입니다.
- 4 구구셈에서 같은 수를 곱해서 일의 자리가 같은 수는 $1 \times 1 = 1$, $5 \times 5 = 25$, $6 \times 6 = 36$ 입니다. 따라서 차례로 넣어서 계산해 보면 5일 때가 정답입니다.
- 5
- $$\begin{array}{r} 1 \overline{) 726} \\ \underline{38} \\ 346 \\ \underline{342} \\ 4 \end{array}$$
- 6 $12\text{권} \times 6\text{년} \times 12\text{개월} = 864\text{권}$
- 7 $1\text{직각} = 90^\circ$, $2\text{직각} = 180^\circ$
- 8 시계에서 숫자 1칸의 각은 30° 이므로 (5시 일 때 각 150°) - (2시일 때 각 60°) = 90° 입니다.
- 9 사각형의 네 각의 크기의 합은 360° 이므로 나머지 한 각은 64° 입니다. 직선은 180° 이므로 $\square = 180^\circ - 64^\circ = 116^\circ$ 입니다.
- 10 이등변삼각형은 두 변의 길이가 같으므로 나머지 한 변의 길이도 5cm입니다. 따라서 둘레의 길이는 $5\text{cm} + 5\text{cm} + 2\text{cm} = 12\text{cm}$ 입니다.
- 11 예각삼각형은 세 개의 각이 모두 예각인 삼각형입니다.
- 12 (남학생 수의 합) - (여학생 수의 합)이므로 $(18 + 16) - (14 + 15)$ 가 바른 식입니다.
- 13 덧셈, 뺄셈, 곱셈의 혼합 계산에서는 곱셈을 먼저 계산해야 하므로, $120 - 48 + 21 = 93$ 입니다.

- 14 $10000 - (4500 + 1500 \times 2) = 2500(\text{원})$
- 15 진분수는 분자가 분모보다 작은 분수입니다.
- 16 $\frac{15}{4} = 3\frac{3}{4}$
- 17 $2\frac{2}{8} = \frac{18}{8}$ 이므로 $5 + \square < 18$ 을 만족하는 가장 큰 자연수는 12입니다.
- 18 1이 11개이면 11, 0.1이 5개이면 0.5, 0.01이 4개이면 0.04이므로, $11 + 0.5 + 0.04 = 11.54$ 입니다.
- 19 10이 6개이면 60, $\frac{1}{100}$ 이 8개이면 0.08, $\frac{1}{1000}$ 이 3개이면 0.003이므로, $60 + 0.08 + 0.003 = 60.083$ 입니다.
- 20 자연수를 제일 먼저 비교하고 자연수 부분이 같으면 소수 첫째 자리 숫자, 소수 둘째 자리의 숫자 순서로 크기를 비교합니다.
- 서답형 1** 어떤 수를 \square 로 하여 $804 \div \square = 27 \dots 21$ 이어야 하므로 \square 는 29입니다. 바르게 계산하면 $804 \times 29 = 23316$ 입니다.
- 서답형 2** 삼각형의 세 각을 잘라 직선 위에 이어 붙이면 세 각이 직선 위에 꼭 맞추어지므로, 삼각형 세 각의 크기의 합은 180° 입니다.
- 서답형 3** 정삼각형은 세 변의 길이가 모두 같으므로 한 변의 길이가 13cm가 되면 세 변의 길이의 합이 39cm가 되어 38cm로 만들 수 없으므로 한 변의 길이가 12cm인 삼각형이 가장 큰 정삼각형이 됩니다.
- 서답형 4** 합이 18이고 차가 2인 두 수는 8과 10입니다. 진분수는 분자가 분모보다 작으므로 진분수로 나타내면 $\frac{8}{10}$ 입니다.
- 서답형 5** \square 안에 들어갈 소수는 0.412입니다. 숫자 4는 0.1의 자리 숫자이므로 0.4를 나타냅니다.



정답과 풀이



예상문제

2회 과학

47~51쪽

- 1 ③ 2 ② 3 ② 4 ② 5 ① 6 ③
 ③ 7 ②, ③ 8 ① 9 ④ 10 ②
 11 ② 12 ④ 13 ② 14 ④ 15 ①
 16 ④ 17 ③ 18 ③ 19 ③ 20 ③
 21 ④ 22 ③ 23 ① 24 ④ 서답
 형 1 ㉠ 서답형 2 추 서답형 3 예 흙
 은 사람에게 매우 중요하다, 흙을 아끼고 보
 존하자. 서답형 4 강낭콩 서답형 5 ㉠
 서답형 6 물



풀이

- 영점 조절 나사를 이용하여 아무것도 매달지 않았을 때 저울의 눈금이 '0'을 가리키도록 합니다.
- 볼펜 속에는 용수철이 들어 있습니다.
- 무거운 물체를 가벼운 물체보다 받침점으로부터 더 가까이 매달아야 합니다.
- 무거운 동물 카드가 받침점에 더 가까이 있을 때 막대가 수평이 됩니다.
- 수평이 되면 늘어난 길이도 같습니다.
- 물체와 비슷한 무게의 분동부터 올려놓는 것이 좋으며, 대체로 작은 분동은 나중에 올려놓는 것이 편리합니다.
- 체중계와 용수철 저울은 용수철의 성질을 이용한 것입니다.
- 화단 흙은 식물이 자랄 수 있는 물을 머금고 있습니다.
- 흙 속에 들어 있는 여러 가지 성분(부식물)을 알아보기 위한 실험입니다.

- 개발을 위해 산을 많이 파헤치면 산사태가 일어납니다.
 - 암석도 아주 오랜 시간에 걸쳐 물에 의해 깎입니다.
 - 상류로 갈수록 알갱이가 크고 모가 나며, 하류로 갈수록 모래나 흙이 많이 발견됩니다.
 - 흙에 비료를 많이 쓸수록 황폐해집니다.
 - 뿌리는 땅속에 있어 캐서 보기 어려우므로 관찰하기 어렵습니다.
 - 여러해살이 식물은 적당하지 않습니다.
 - 떡잎은 씨앗 속에서 양분으로 사용되고 밖으로 나오지 않으며, 싹이 트면 본잎은 떡잎싸개에 둘러싸여 나옵니다.
 - 딱딱한 씨앗이 부풀면 뿌리가 나온 뒤 떡잎싸개가 나오고, 떡잎싸개 사이로 본잎이 나옵니다.
 - 흙 : 모래 : 부식토의 비율은 3 : 2 : 1이 맞습니다.
 - 화분의 크기는 관찰할 필요가 없습니다.
 - 비비추는 여러해살이 식물입니다.
 - 여러해살이 식물은 한살이 과정이 여러 해에 걸쳐서 이루어지기 때문에 매년 봄에 씨앗을 심지 않습니다.
 - 기체인 물은 일정한 모양과 부피가 없으나 담을 수는 있습니다.
 - 민물은 염분의 함유량이 낮은 육지의 물입니다.
 - 비누칠을 할 때 물을 잠가 둡니다.
- 서답형 1 받침점과 물체의 거리를 이용하여 무게를 비교할 수 있습니다.



서답형 2 대저울은 추를 옮겨 가면서 수평을 잡아 물체의 무게를 잹니다.

서답형 3 흙의 중요성에 대하여 적으면 정답으로 처리합니다.

서답형 4 강낭콩 씨앗은 종류에 따라 겉껍은 무늬가 있는 것도 있습니다.

서답형 5 씨앗 두께의 2~3배 깊이로 심습니다.

서답형 6 물은 사람 몸무게의 10분의 7 정도를 차지하고 있습니다.

4 on : ~ 위에, in : ~ 안에, by : ~ 옆에, under : ~ 아래

5 He is a cook. : 그는 요리사입니다.
cooker : 요리기구, 냄비

6 ① 조심해요! ② 도와줘요.
③ 여기 있어요. ④ 천만에요.

7 Don't park. : 주차하지 마시오.
Don't do that. : 그러지 마.

8 What are you doing now? : 너는 지금 무엇을 하고 있니?

9 나이 묻기 : How old are you?
(너는 몇 살이니?)
How about you? : 너는 어때?

10 지호는 욕실에 있습니다.
그는 지금 세수를 하고 있습니다.

11 Who is ~? : ~은 누구입니까? (이름 또는 관계를 묻는 질문입니다.)

12 Nice to meet you, too. : 저도 만나서 반갑습니다.

13 I am happy. : 나는 행복해요.

14 It's time for ~. : ~할 시간이다.

15 이름 묻기 : What's your name?
(네 이름은 뭐니?)

16 안부 묻기 : How are you?
(너는 어떻게 지내니?)

17 A : 저를 도와주시겠어요?
B : 물론이죠.

18 A : 너는 괜찮니? / B : 응, 괜찮아.

서답형 1 시각 묻기 : What time is it?

서답형 2 앤 : 너는 행복해 보이는구나.
진수 : 그래, 행복해. 새 자전거가 있거든.



예상문제

2회 영어

52~55쪽

1 ③ 2 ④ 3 ② 4 ① 5 ③ 6 ③
7 ④ 8 ③ 9 ③ 10 ② 11 ②
12 ③ 13 ① 14 ① 15 ②
16 ② 17 ④ 18 ① **서답형 1** seven
(o'clock) **서답형 2** 새 자전거가 생겼기 때문이다.



풀이

- lunch : 점심식사, dinner : 저녁식사,
breakfast : 아침식사, bathroom : 욕실
- 지금 비가 내리고 있다고 여자가 말하고 있으므로 우산이 필요합니다.
- A : 점심 먹자. / B : 몇 시인데?
A : 12시야. 점심먹을 시간이지.



예상문제

3회 국어

56~62쪽

- 1 ④ 서답형 1 번데기 2 ④ 3 ③
 4 ③ 5 ② 6 ④ 7 ③ 8 ② 9
 ② 서답형 2 동물도감 10 ③ 11 ④
 12 ③ 13 ① 14 ① 서답형 3 전하
 고 싶은 말 15 ④ 16 ③ 17 ④
 18 ④ 19 ④ 서답형 4 예 여행 안내서
 서답형 5 문제 상황 20 ② 서답형 6
 어렵고 낯선 외국 말보다 아름다운 우리말
 을 살려 쓰면 좋겠다. 21 ④ 22 ②
 23 ② 24 ③



풀이

- 1 호랑나비는 노란색 바탕에 그어진 검은 줄 무늬가 마치 호랑이의 검은 가로줄무늬를 닮았기 때문에 붙여진 이름입니다.
- 서답형 1 알에서 애벌레, 번데기 과정을 거쳐 호랑나비가 됩니다.
- 2 동물들은 어떤 재료로 만들면 좋을지에 대하여 의견을 나누었습니다.
- 3 여러 사람의 의견 중에서 가장 적절한 것을 찾는 말하기를 '토의' 라고 합니다.
- 4 '해에' 는 한 번만 사용되었습니다.
- 5 소는 마구에서 잠을 잔다고 하였습니다.
- 6 꾸며 주는 말을 적절하게 사용하면 더 좋은 독서 감상문이 됩니다.
- 7 설명하는 말을 들을 때는 옆 사람과 이야기를 하지 않고 집중해서 들어야 합니다.
- 8 제비는 추워지면 먹을 것이 없어서 따뜻한 강남으로 떠납니다.

- 9 제비가 가는 강남은 타이, 인도네시아, 말레이시아, 필리핀, 오스트레일리아 등을 말합니다.

서답형 2 제비의 종류를 알기 위해서는 동물도감을 찾아보아야 합니다.

- 10 응원단의 수에 대해서는 정리하지 않았습니다.

- 11 다른 사람의 의견을 끝까지 귀 기울여 들은 다음 내 생각을 말합니다.

- 12 들쥐는 당장 연못을 만들자는 의견을 실천하기 위하여 얼른 팥이와 삼으로 땅을 파자고 하였습니다.

- 13 사슴은 연못을 만드는 데에는 많은 시간과 노력이 필요하기 때문에 반대하였습니다.

- 14 내 의견보다 다른 사람의 의견이 좋으면 내 의견을 수정하거나 보완합니다.

서답형 3 '첫인사' 를 쓴 다음에 편지를 쓴 목적에 해당하는 부분인 '전하고 싶은 말' 을 씁니다.

- 15 보내는 사람과 받는 사람을 쓰는 위치를 바꾸어 쓰면 편지가 제대로 배달되지 않고 돌아옵니다.

- 16 '말씀' 은 높이는 대상이 아닙니다.

- 17 지윤이는 채연이의 자료가 인터넷에 있는 자료를 그대로 복사해 온 것이어서 저작권법에 걸린다고 말하였습니다.

- 18 '국어 사랑' 을 주제로 하는 전국 웅변대회에서는 모든 사람들이 알아들을 수 있게 표준어를 사용하여 내 주장을 발표해야 합니다.

- 19 무령왕릉은 왕과 왕족의 무덤이 모여 있는 송산리 고분군에 있습니다.

서답형 4 이 외에 백과사전, 민속 도감, 관광안내 사이트, 역사책 등에서 정보를 더 찾을 수 있습니다.



서답형 5 글 (가)는 급식 시간에 무심코 버린 음식물 때문에 돈이 낭비되고 있는 문제 상황을 구체적으로 쓴 부분입니다.

20 글 (나)에 매주 수요일을 '다 먹는 날'로 정하자는 글쓴이의 제안이 나타나 있습니다.

서답형 6 글쓴이는 외국 말보다 아름다운 우리 말을 살려 쓰면 좋겠다는 의견을 말하였습니다.

21 의견이 적절한지 판단하기 위해서는 의견을 내놓게 된 문제 상황을 잘 이해해야 합니다.

22 글쓴이가 선암사로 여행을 다녀와서 쓴 시형식의 기행문입니다.

23 백제는 천 년 이상 지나간 시대에 있었던 나라입니다.

24 주머니 책 모양의 그림책을 만들 때 제일 먼저 주머니 책을 만들고, 그 다음에는 빈 카드에 그림을 그리며, 제일 마지막에 그림 카드를 순서대로 꽂아 책을 완성합니다.



풀이

- 1 위치는 무엇이 어디에 있는지를 가리키는 것이고, 영역은 그 경계가 어디까지인가를 나타내는 것입니다.
- 2 대축척지도는 좁은 지역을 자세히 관찰할 때 사용하고, 소축척지도는 넓은 지역의 대강의 모습을 살펴보는 데 사용합니다.
- 3 축척이 작은 소축척 지도는 보다 넓은 지역을 간략히 보여 줍니다.
- 4 기온이 가장 높은 달 : 8월, 낮은 달 : 1월
강수량이 가장 많은 달 : 7월, 적은 달 : 2월
- 5 기후와 지형을 분류할 수 있어야 합니다.
- 6 지역의 넓이는 지역 사람들의 생활 모습을 살펴보는 데 적합하지 않습니다.
- 7 산업과 교통의 발달은 사람들의 생활을 더욱 편리하고 여유있게 만듭니다.
- 8 인구가 적은 곳은 주로 농촌, 어촌, 산촌의 특징들을 가지고 있습니다.
- 9 우리 지역에서 답사할 장소를 감정적인 선택으로 분류하는 방법은 옳바르지 못합니다.
- 10 답사 결과는 답사를 마치고 답사 결과를 정리할 때 들어가는 내용입니다.
- 11 공공시설은 지역 주민에게 편리함을 제공하고 누구나 쉽게 이용할 수 있는 시설입니다.
- 12 지역 주민에게 편리함을 제공하고 누구나 쉽게 이용할 수 있는 시설은 공공시설입니다.
- 13 백화점 건립은 시·도에서 실시하는 공공사업이 아닙니다.



예상문제

3회 **사 호**

63~68쪽

- | | | | | | |
|---|------|------|------|------|----|
| 1 ② | 2 ③ | 3 ② | 4 ① | 5 ④ | 6 |
| ④ | 7 ④ | 8 ④ | 9 ② | 10 ③ | 11 |
| ③ | 12 ④ | 13 ③ | 14 ④ | 15 ③ | |
| 16 ④ | 17 ③ | 18 ③ | 19 ④ | 20 ② | |
| 21 ② | 22 ③ | 23 ③ | 24 ③ | 서답 | |
| 형 1 예 서구청, 광주공항 서답형 2 ㉠ | | | | | |
| 서답형 3 산업 서답형 4 ㉠, ㉡ 서답 | | | | | |
| 형 5 평등 선거 서답형 6 자매결연 | | | | | |



정답과 풀이



14 선거의 과정은 선거인 명부 작성 → 후보자 등록 → 선거 운동 → 투표 → 개표 및 당선인 결정 → 당선증 발급의 순서입니다.

15 대표 선거는 민주 선거의 원칙에 어긋납니다.

16 자신의 이익을 위해 애쓰는 사람은 지역의 대표로 적합하지 않습니다.

17 지역에서 발생하는 문제를 방송국에 찾아가 질문하는 것은 적절하지 못합니다.

18 지역 문제를 해결할 때에는 대화와 타협을 해야 합니다.

19 우리 지역의 문제는 우리 지역에서 해결하려고 노력해야 합니다.

20 질문지 조사는 한꺼번에 많은 사람의 의견을 물을 수 있습니다.

21 면담은 특정한 대상을 직접 만나 어떤 주제에 대해 물어보며 조사하는 활동입니다.

22 도시와 농촌 지방 자치 단체 간에 맺는 자매결연을 도농 교류라고 합니다.

23 서로 돕고 교류하고 의지하는 것을 상호 의존이라고 합니다.

24 어떤 물건이 어디에서 왔는지 조사하는 방법에는 인터넷에서 검색하기, 직접 돌아다니며 조사하기, 원산지 조사하기, 통계 자료 조사하기 등이 있습니다.

서답형 1 광주월드컵경기장, 서구청, 중외공원, 동림나들목, 극락강역, 광주공항 등이 있습니다.

서답형 2 등고선 간의 간격이 넓은 곳이 경사가 완만하여 등산하기 쉽습니다.

서답형 3 산업의 종류에는 농업, 제조업, 도매 및 소매업 등이 있습니다.

서답형 4 인구 밀도가 높은 곳은 지역에 비해 많은 사람이 살고 있어 복잡하므로 아파트와 높은 건물이 많고, 교통과 산업이 발달한 경우가 많습니다.

서답형 5 모든 사람은 법 앞에 평등하기 때문에 부유하거나 가난해도 누구나 한 표씩 선거권을 줍니다.

서답형 6 자매결연은 다양한 목적이나 이유로 실시합니다.



예상문제

3회 수학

69~73쪽

1 ③	2 ①	3 ④	4 ②	5 ③	6
①	7 ④	8 ③	9 ②	10 ②	11
④	12 ②	13 ②	14 ③	15 ③	
16 ④	17 ②	18 ③	19 ③	20 ②	

서답형 1 270400253911, 이천칠백사억 이십오만 삼천구백십일

서답형 2 110

서답형 3 2 **서답형 4** 9 **서답형 5** $\frac{5}{5}$,

$\frac{6}{5}, \frac{7}{5}, \frac{8}{5}$



풀이

1 100만 자리 숫자가 1이 더 커집니다.

2 8은 만의 자리 숫자로 80000을 뜻합니다.

3 백억, 십억, 억의 자리 숫자가 같고 백만의 자리 숫자가 각각 4와 3이므로 □ 안에 들어갈 숫자는 7보다 커야 합니다.

4 $19 \times 400 = 7600$ 이고, 나머지는 계산한 값이 9600입니다.

5 $8760 \times 24(\text{개월}) = 210240(\text{원})$ 입니다.



- 6 뿔이 21이고 나머지는 4이므로 뿔과 나머지의 합은 25입니다.
- 7 ① 나머지 8, ② 나머지 1, ③ 나머지 3, ④ 나머지 9
- 8 각을 나타내는 단위는 1 직각과 1° 가 있습니다.
- 9 $110^\circ + 75^\circ = 185^\circ$, $140^\circ - 65^\circ = 75^\circ$
- 10 직선은 180° 이므로 140° 와 붙어 있는 내각은 40° 입니다. 그리고 삼각형의 세 각의 합은 180° 이므로 $180^\circ - 30^\circ - 40^\circ = 110^\circ$ 입니다.
- 11 이등변삼각형은 두 각의 크기가 같으므로 ㉠은 $(180^\circ - 90^\circ) \div 2 = 45^\circ$ 이고, 두 변의 길이도 같으므로 ㉡은 11cm입니다.
- 12 정삼각형은 세 각의 크기가 모두 같으므로 한 각의 크기는 60° 입니다.
- 13 $80 \times 30 \div 5 = 480$ (개)
- 14 () 안의 $7-2$ 부터 먼저 계산해야 합니다.
- 15 분수에서 가로 선의 아래쪽에 있는 수를 분모, 위쪽에 있는 수를 분자라고 합니다.
- 16 할머니께 나누어 드리고 가족이 먹은 피자는 $\frac{12}{7}$ 조각, 즉 1판과 $\frac{5}{7}$ 조각입니다.
- 17 3묶음 중 1묶음과 $\frac{2}{5}$ 만큼 주었으므로 1묶음은 20장이고 20장의 $\frac{2}{5}$ 는 8장입니다. 따라서 28장입니다.
- 18 24.85에서 소수 첫째 자리의 숫자는 8이고 소수 둘째 자리의 숫자는 5이므로, $8+5=13$ 입니다.
- 19 123.4의 $\frac{1}{100}$ 배인 수는 1.234이므로, 소수 둘째 자리의 숫자는 3입니다.

- 20 ① 0.1의 100배=10
② 0.1의 1000배=100
③ 0.01의 1000배=10
④ 0.001의 100배=0.1

서답형 1 2704억 25만 3911 → 270400253911

서답형 2 $360^\circ - 82^\circ - 48^\circ - 120^\circ = 110^\circ$

서답형 3 한 각의 크기가 90° 보다 크고 180° 보다 작은 삼각형을 둔각삼각형이라고 합니다.

서답형 4 $40 \div 2 - 5 - 6 = 9$ (명)

서답형 5 가분수는 분자가 분모와 같거나 분모보다 큰 분수이므로 $\frac{9}{5}$ 보다 작은 가분수는 $\frac{5}{5}, \frac{6}{5}, \frac{7}{5}, \frac{8}{5}$ 입니다.



예상문제

3회 과학

74~78쪽

- | | | | | | |
|---------|------|------|------|------|----|
| 1 ② | 2 ④ | 3 ④ | 4 ④ | 5 ② | 6 |
| ② | 7 ② | 8 ① | 9 ① | 10 ② | 11 |
| ① | 12 ② | 13 ④ | 14 ② | 15 ① | |
| 16 ③ | 17 ② | 18 ③ | 19 ③ | 20 ① | |
| 21 ①, ④ | 22 ④ | 23 ② | 24 ② | 서 | |
- 답형 1 (가) 서답형 2 ㉠ 서답형 3 벼, 단풍나무, 옥수수, 강낭콩, 호두나무 서
- 답형 4 떡잎씨개 서답형 5 (1) ㉡ (2) ㉠
- (3) ㉡ 서답형 6 민물



정답과 풀이



풀이

- 1 용수철 저울의 측정 가능 범위를 벗어나는 무게는 재지 않습니다.
- 2 용수철 저울을 사용하는 방법을 생각해 봅니다.
- 3 용수철은 힘을 주면 모양이 변하지만 힘이 없어지면 원래의 모양으로 되돌아갑니다.
- 4 대저울은 한 개의 추만 필요하며, 추를 움직여 수평을 맞춥니다. 대저울과 양팔 저울 모두 수평 잡기의 원리를 이용합니다.
- 5 체중계와 가정용 저울은 용수철을 이용한 저울이고, 대저울과 윗접시 저울은 수평 잡기의 원리를 이용한 저울입니다.
- 6 윗접시 저울을 이용하여 물체의 무게를 재는 방법을 생각해 봅니다.
- 7 운동장 흙도 화단에 오래 두면 화단 흙이 되어 식물이 잘 자랍니다.
- 8 흙의 대부분은 암석이 아니라 부식물이 더 많은 부분을 차지합니다.
- 9 바위와 돌이 잘게 부서지는 것을 풍화라고 합니다.
- 10 물의 양을 다르게 해야 그 변화를 비교할 수 있습니다.
- 11 강의 하류에서 고운 모래나 흙을 많이 볼 수 있습니다.
- 12 바닷가의 모래사장은 퇴적 작용, 동굴이나 절벽은 침식 작용에 의한 것입니다.
- 13 싹이 터서 열매를 맺을 때까지의 과정을 식물의 한살이라고 합니다.
- 14 씨앗 중에는 먹지 못하는 것도 있으므로 함부로 맛을 보지 않습니다.

- 15 씨앗에서 싹이 트는 데 물이 필요한지 알아 보기 위한 실험입니다.
 - 16 물을 넣은 페트리 접시의 강낭콩에서 싹이 틽니다.
 - 17 접시는 꼭 필요하지 않습니다.
 - 18 나무는 모두 여러 해 동안 삽니다.
 - 19 화분 속 흙의 변화는 관찰할 필요가 없습니다.
 - 20 한해살이 식물 : 벼, 강낭콩, 코스모스, 봉숭아, 나팔꽃 등
여러해살이 식물 : 쑥, 국화, 비비추 등
 - 21 음식을 찌거나 스팀다리미를 이용할 때는 기체 상태의 물이 이용됩니다.
 - 22 합성 세제의 사용을 줄이고, 하수구에 함부로 버리지 않습니다.
 - 23 물은 얼어도 성분은 그대로입니다.
 - 24 시험관의 겉표면부터 얼기 시작하여 점차 가운데 부분으로 얼어 들어갑니다.
- 서답형 1** 무거운 물체를 가벼운 물체보다 받침 점으로부터 더 가까이 매달아야 합니다.
- 서답형 2** 화단 흙에는 부식물이 많아서 물 위에 뜬 것이 많습니다.
- 서답형 3** 벼 → 단풍나무 → 옥수수 → 강낭콩 → 호두나무
- 서답형 4** 옥수수 씨앗에서 싹이 트면서 본잎은 떡잎싸개에 둘러싸여 나옵니다.
- 서답형 5** 고체는 일정한 모양과 부피를 가지고, 액체는 일정한 모양이 없으나 부피가 일정하고, 기체는 일정한 모양과 부피가 없습니다.
- 서답형 6** 우리가 생활하는 데 필요한 염분 함량이 낮은 육지의 물은 민물입니다.



예상문제

3회 영어

79~82쪽

- 1 ① 2 ③ 3 ② 4 ④ 5 ③ 6 ④
7 ③ 8 ② 9 ① 10 ② 11 ③
12 ④ 13 ② 14 ① 15 ③
16 ① 17 ④ 18 ④ 서답형 1 in
서답형 2 새 친구가 생겨서



풀이

- 1 man : 남자, meet : 만나다
- 2 glue : 풀
- 3 afternoon : 오후
- 4 안부 묻기 : How are you?
(어떻게 지내니?)
①, ②, ③ : 잘 지내고 있어.
④ : 나는 11살이야. (나이 말하기)
- 5 한 여학생이 '그는 나의 오빠야.' 라고 대답했기 때문에 그가 누구인지 묻는 질문이 나와야 합니다.
- 6 This is for you. : 이것은 너를 위한 거야.
umbrella : 우산
- 7 날씨를 묻는 표현 : How's the weather?
It's snowing. : 눈이 내리고 있어.
- 8 A : 내 필통을 찾을 수 없어.
B : 그것은 무슨 색이니?
A : 파란색이야.
find : 찾다, pencil case : 필통
- 9 뛰지 말라는 금지표지판이므로 'Don't run.' 이라고 해야 합니다.
- 10 A : 건물을 봐.
B : 와, 매우 높구나.
building : 건물, high : 높은

11 경고하기 : Watch out! (조심해!)

12 A : 너는 축구를 좋아하니?

B : 아니, 그렇지 않아. 나는 농구를 좋아해.

13 위치 묻기 : Where is ~? (~은 어디에 있니?)

under : ~ 아래에

14 A : 수영하러 가자. / B : 좋아.

Let's+동작을 나타내는 말. : ~하자. (제안하기)

15 안부 묻기 : How are you?

(어떻게 지내니?)

16 Who is ~? : ~는 누구니?

17 bedroom : 침실, kitchen : 부엌

18 It's time for ~. : ~할 시간이다.

시각 묻기 : What time is it? (몇 시니?)

서답형 1 위치 묻기 : Where is ~?

(~은 어디에 있니?)

in : ~ 안에



정답과 풀이



모의평가

국어

84~96쪽

- 1 ② 2 ③ 3 ② 4 ① **서답형 1** 신분 차별이 심해서 5 ② 6 ② **서답형 2** 예 겁이 많다. 7 ④ 8 ③ 9 ② **서답형 3** 급식 순서를 어떻게 정하면 좋을까? 10 ② **서답형 4** 동의 11 ② 12 ④ 13 ① 14 ③ 15 ② **서답형 5** 박서방 16 ③ 17 ② 18 ① 19 ② 20 ② 21 ③ 22 ④ 23 ④ **서답형 6** 박물관 24 ①



풀이

- 1 제주도의 전통 가옥은 거센 바람을 견디기 위해서 지붕을 굽은 빗줄로 엮어 놓았습니다.
 - 2 집의 입구에 나무를 두 개 걸쳐 놓으면 주인이 한참 뒤에 돌아온다는 표시입니다.
 - 3 의견을 모아 결정하는 일을 담당하는 사람을 사회자라고 합니다.
 - 4 서운이는 ‘키 순서대로 앉자.’는 의견이 가진 단점을 보완할 수 있는 방법을 제시하고 있습니다.
- 서답형 1** 조선 시대에는 신분 차별이 심하여 홍길동은 아버지를 아버지라고 부르지 못하였습니다.
- 5 홍길동이 한 말을 중심으로 쓴 독서 감상문입니다.
 - 6 엄마는 적극적인 성격이므로 크고 힘찬 목소리로 읽으면 실감 납니다.
- 서답형 2** 아빠의 말과 행동으로 보아 아빠는 겁이 많은 성격입니다.

- 7 ‘고갈’이라는 낱말은 ‘다 써서 없어짐’이라는 뜻을 가지고 있습니다.
 - 8 자원이 묻혀 있는 곳이 육지와 바다에서 계속 새로 발견되기 때문에 남은 양이 얼마나 되는지 정확하게 알 수 없습니다.
 - 9 의견을 말할 때에는 손을 들어서 말할 기회를 얻습니다.
- 서답형 3** 서로 급식을 먼저 먹으려고 다투는 모습이므로 급식 순서를 정하는 방법에 대하여 토의해야 합니다.
- 10 지현이는 과자를 차려 놓고 이야기를 나누자는 의견을 말하였습니다.
- 서답형 4** 다른 사람의 의견과 같은 의견임을 나타내는 용어는 ‘동의’입니다.
- 11 한 시간 동안에 축하 편지 쓰기와 떡볶이 만들기를 모두 하기는 어렵기 때문에 실천하기 어렵다는 의견을 말하였습니다.
 - 12 예린이가 쓴 편지에는 욕심을 부리는 마음이 표현된 부분이 없습니다.
 - 13 편지의 짜임 중에서 첫인사에 해당합니다.
 - 14 ‘그 숙제는 희망하는 사람만 하라고 하겠어.’가 바른 표현입니다.
 - 15 ㉠은 박바우라는 노인을 가리키고, 나머지는 먼저 온 양반을 가리킵니다.
- 서답형 5** 뒤이어 온 양반은 박 노인에게 깎듯하게 높임말을 쓰며 ‘박 서방’이라고 불렀습니다.
- 16 방언을 사용하면 같은 지역 사람 간에 친밀감을 높여 주고, 지역에서 쓰는 말의 재미나 특징을 보여 줄 수 있습니다.
 - 17 궁궐에서는 자신의 신분에 따라 ‘전’, ‘당’, ‘각’, ‘재’, ‘헌’이 붙는 다른 건물에서 생활하였습니다.



- 18 왕이나 왕비가 생활했던 건물에는 ‘전’ 자가 붙습니다.
- 19 제안하는 글을 쓸 때 제목은 제안을 바탕으로 하여 나중에 쓰고, 문제 상황은 구체적으로 씁니다.
- 20 ‘개미는’은 ‘무엇이’에 해당하고, ‘곤충이다’는 ‘무엇이다’에 해당합니다.
- 21 노마는 컴퓨터가 갈수록 사람의 뇌를 닮아가므로, 사람처럼 생각하는 것은 시간 문제라고 말하였습니다.
- 22 의견뿐만 아니라 까닭에 대해서도 분명히 이해하는 것이 좋습니다.
- 23 그림에는 눈이 잘 보이지 않는 사람이 방에서 더듬거리는 모습이 나타나 있습니다.
- 서답형 6** 글쓴이가 경주에서 직접 다녀온 곳은 박물관입니다.
- 24 이 글에는 글쓴이의 조급함이 나타나 있는 부분은 없습니다.



모의평가

사회

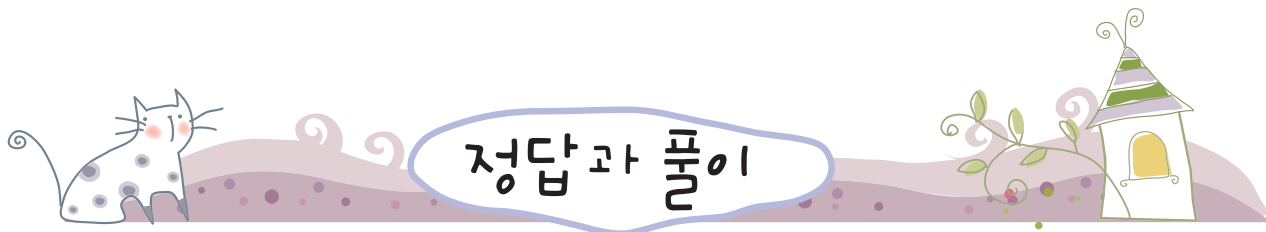
97~105쪽

- | | | | | |
|--------|------|------|------|----------------------------------|
| 1 ②, ④ | 2 ① | 3 ② | 4 ④ | 5 ② |
| 6 ② | 7 ③ | 8 ① | 9 ④ | 10 ④ |
| 11 ② | 12 ② | 13 ② | 14 ④ | 15 ④ |
| 16 ② | 17 ① | 18 ① | 19 ④ | 20 ③ |
| 21 ③ | 22 ③ | 23 ① | 24 ③ | 서답형 1 바, 2 서답형 2 예 |
- 각 지역의 자연 환경이 다르기 때문에 **서답형 3** 생생한 자료를 얻을 수 있다, 자료가 믿을 수 있다. 등 **서답형 4** 시·도청 **서답형 5** 평등 선거 **서답형 6** 시민 단체



풀이

- 지도를 통해 위치와 영역을 살펴보려면 방위와 축척을 잘 알고 있어야 합니다.
- 소축척 지도는 보다 넓은 지역을 보여 주기 때문에 우리 지역의 위치 파악에는 좋지만, 지역에 대한 자세한 정보가 부족하다는 단점이 있습니다.
- 축척이 클수록 더 자세한 지도입니다.
- 일정한 기간의 기온, 강수, 바람, 습도 등의 대기 상태를 기후라고 합니다.
- 가장 더운 달은 8월입니다.
- 자연환경은 산업이나 교통, 인구 분포 등에 많은 영향을 미칩니다.
- ①은 지역의 교통에 대해 조사할 때, ②와 ④는 지역의 산업에 대해 조사할 때 필요한 자료입니다.
- 현장 답사의 목적은 산업, 문화, 자연, 인구 등에 대해 보다 자세히 알기 위해 실시합니다.



- 9 알게 된 점은 답사 결과를 정리할 때 필요한 항목입니다.
- 10 공공시설은 더 살기 좋은 지역을 만들기 위한 주민들의 바람에 따라 만들어진 것으로 누구나 쉽게 이용할 수 있는 시설을 말합니다.
- 11 사람들을 부자로 만드는 일은 시·도청의 일이 아닙니다.
- 12 민주주의에서는 선거가 중요합니다. 선거의 대표적 방법인 투표는 법에 정한 나이가 되면 누구나 할 수 있으며, 한 사람이 한 표씩 할 수 있습니다.
- 13 직접 선거는 다른 사람이 대신할 수 없고 자신이 직접 투표를 하는 것입니다.
- 14 인구 밀도가 낮은 곳은 지역에 비해 적은 사람이 살고 있습니다.
- 15 지역의 대표를 뽑을 때 고려해야 할 기준으로 공약, 도덕성, 책임감, 정당 등이 있습니다.
- 16 당선자는 가장 많은 지지를 받은 사람으로 결정하고, 후보자 등록은 선거 관리 위원회에 합니다.
- 17 주차 문제를 해결하는 방법으로 차를 사지 못하도록 하는 것은 곤란합니다.
- 18 백과사전에는 사람들의 바람보다는 객관적인 지식이 들어 있습니다.
- 19 질문지를 너무 어렵게 만들면 응답자가 질문의 내용을 이해하기 힘듭니다.
- 20 자매결연은 지역과 지역, 지역과 단체, 단체와 단체 간에 서로 돕거나 교류하기 위해서 맺는 친선 관계를 말합니다.
- 21 자매결연 소식은 지역 신문, 텔레비전 지방 뉴스, 지방 자치 단체 홍보물, 시·도청의 누리집에서 알 수 있습니다.

22 우리 지역이 다른 지역과 자매결연을 하는 이유로는 경제적 이익을 얻기 위해서, 다른 지역의 우수한 점을 배우기 위해서, 서로 협력하여 공동의 문제를 해결하기 위해서 등이 있습니다.

23 지역 간 물자 교류가 활발해지면서 우리 지역에서 나지 않는 물건을 구할 수 있습니다.

서답형 1 좌표로 나타내는 위치는 누구나 똑같은 위치를 나타냅니다.

서답형 2 제주도에는 바람이 많이 불고, 울릉도에는 겨울에 눈이 많이 내리기 때문에 집을 짓는 형태가 다릅니다.

서답형 3 현장 답사를 통하여 자료를 수집하면 생생하고 믿을 수 있는 자료를 얻을 수 있지만, 시간과 비용이 많이 든다는 단점이 있습니다.

서답형 4 시·도청이 계획을 세우고 예산을 세워 시·도 의회에 건설을 제안하면 시·도 의회가 제안된 내용을 검토하여 논의를 거쳐 건설을 결정합니다.

서답형 5 신분이나 재산, 성별, 학력 등 조건에 관계없이 한 사람이 한 표씩 투표할 수 있는 것은 평등 선거의 원칙입니다.

서답형 6 시민 단체는 사회의 여러 가지 문제를 해결하기 위하여 시민들이 자발적으로 만든 모임으로 단체의 뜻에 찬성하는 사람 누구나 회원이 될 수 있습니다.



모의평가

수학

106~113쪽

- 1 ③ 2 ④ 3 ④ 4 ① 5 ④ 6 ②
 ② 7 ① 8 ① 9 ② 10 ② 11 ④
 ④ 12 ② 13 ③ 14 ② 15 ④
 16 ④ 17 ③ 18 ③ 19 ② 20 ①
 서답형 1 31300 서답형 2 357 서답형 3 (1) 예각삼각형 (2) 둔각삼각형 서답형 4 ③, ②, ④, ⑤, ①, 74 서답형 5 (1) $\frac{26}{7}$ (2) $3\frac{6}{13}$



풀이

- 각각 10000배가 됩니다.
- 백억이 34개이면 3400억, 억이 259개이면 259억, 천만이 19개이면 1억 9000만입니다. 모두 더하면 3660억 9000만입니다.
- 천만의 자리에서 4천만씩 거꾸로 뛰어서 세기를 합니다.
 6조 4268억 2890만
 → 6조 4267억 8890만
 → 6조 4267억 4890만
 → 6조 4267억 890만
 → 6조 4266억 6890만
- 첫 번째 : 4×9 , 두 번째 : 3×9 , 세 번째 : 2×9 , 네 번째 : 4×7 , 다섯 번째 : 3×7
- (가)는 뿔이 8, (나)는 뿔이 6, (다)는 뿔이 9입니다.
- $23 \times 28 + 13 = 657$
- 꼭짓점을 각도기의 중심에 맞추고 아랫변을 각도기의 밑금에 맞춘 후 각의 크기를 잽니다.

- 삼각형의 세 각의 합은 180° 이므로 $180^\circ - 90^\circ - 60^\circ = 30^\circ$ 입니다.
- ① 165° ② 215° ③ 190° ④ 140°
- 삼각자 두 개를 겹치지 않고 만들 수 있는 각도 : $75^\circ, 105^\circ, 120^\circ, 135^\circ, 150^\circ, 180^\circ$
 겹쳐서 만들 수 있는 각도 : $15^\circ, 30^\circ, 45^\circ, 60^\circ$
- 이등변삼각형은 두 각의 크기가 같으므로, $(180^\circ - 144^\circ) \div 2 = 18^\circ$ 입니다.
- 직각보다 작은 각을 예각이라고 하고, 직각보다 크고 180° 보다 작은 각을 둔각이라고 합니다.
- ① 예각삼각형은 세 개의 각이 모두 예각입니다.
 ② 이등변삼각형이 반드시 둔각삼각형은 아닙니다.
 ④ 두 변의 길이가 같은 삼각형을 이등변삼각형이라고 합니다.
- ②는 $(15 \times 3) \div 5 = 45 \div 5 = 9$, $15 \times 3 \div 5 = 45 \div 5 = 9$ 로 계산 결과가 같습니다.
- 컵라면 5개의 무게 : $1350 - 900 = 450(\text{g})$
 라면 1개의 무게 : $450 \div 5 = 90(\text{g})$
 상자의 무게 : $900 - (90 \times 8) = 180(\text{g})$
- $10000 - \{(300 \times 5) + (900 \times 2) + (1800 \times 3)\} = 1300(\text{원})$
- $\frac{5}{4}, \frac{8}{4}, \frac{9}{4}, \frac{8}{5}, \frac{9}{5}, \frac{9}{8}$
- $2 = \frac{14}{7}$, $3 = \frac{21}{7}$ 이므로 이 두 수 사이에 있는 수는 $\frac{17}{7}$ 입니다.
- $2\frac{1}{4}$ 은 $\frac{2 \times 4 + 1}{4} = \frac{9}{4}$ 입니다.



정답과 풀이



20 3의 $\frac{1}{10}$ 은 0.3입니다.

서답형 1 10000원짜리 2장 : 20000원,
1000원짜리 11장 : 11000원,
100원짜리 3개 : 300원
→ $20000 + 11000 + 300 = 31300$ (원)

서답형 2 ㉠에서 50으로 나누면 나머지가 7이므로 일의 자리 숫자는 7, 따라서 백의 자리 숫자와 십의 자리 숫자를 더하면 8입니다. 백의 자리 숫자가 십의 자리 숫자보다 작으므로 나올 수 있는 수는 177, 267, 357 중의 하나입니다. 이 중 나머지가 7이 되는 수는 357입니다.

서답형 3 (1) $180^\circ - 60^\circ - 80^\circ = 40^\circ$ 이므로 예각삼각형입니다.
(2) $180^\circ - 35^\circ - 45^\circ = 100^\circ$ 이므로 둔각삼각형입니다.

서답형 4 (), { }가 있는 식은 () 안을 먼저 계산합니다.
 $82 - \{8 \times (5 + 4) - 48\} \div 3$
 $= 82 - (8 \times 9 - 48) \div 3$
 $= 82 - (72 - 48) \div 3$
 $= 82 - 24 \div 3$
 $= 82 - 8 = 74$

서답형 5 (1) $3\frac{5}{7} = \frac{3 \times 7 + 5}{7} = \frac{26}{7}$
(2) $\frac{45}{13} \rightarrow 45 \div 13 = 3 \cdots 6 \rightarrow 3\frac{6}{13}$



모의평가

과학

114~121쪽

- | | | | | |
|------|------|---------|--------|------|
| 1 ② | 2 ② | 3 ③ | 4 ②, ④ | 5 ④ |
| 6 ① | 7 ② | 8 ③ | 9 ③ | 10 ④ |
| 11 ① | 12 ② | 13 ②, ④ | 14 ② | |
| 15 ① | 16 ③ | 17 ② | 18 ③ | 19 ② |
| 20 ④ | 21 ② | 22 ② | 23 ④ | 24 ④ |

서답형 1 10 **서답형 2** 분동 **서답형 3** 부식물 **서답형 4** 파도 **서답형 5** 강낭콩이 자랄수록 줄기의 길이가 점점 길어진다. **서답형 6** 비비추, 국화, 쭉



풀이

- 추의 무게가 늘어날수록 용수철의 길이도 일정하게 늘어납니다.
- 가위에는 용수철이 없습니다.
- 몸무게가 다른 두 사람이 시소에서 수평을 이루었을 때는 받침점에 가까이 앉는 사람이 더 무겁습니다.
- 수평 잡기의 원리를 이용한 저울에는 대저울과 양팔 저울, 윗접시 저울 등이 있습니다.
- 대저울은 한 개의 추를 옮겨 가면서 무게를 재며, 수평이 되었을 때의 추의 무게와 막대의 눈금을 따져서 물체의 무게를 잽니다.
- 체중계와 가정용 저울은 용수철을 이용한 저울입니다.
- 기준 물체는 무게가 일정하고, 크기가 적당히 작아야 합니다.
- 화단 흙은 물 빠짐이 좋지 않고, 부식물이 있어 비린내가 납니다.



- 9 풍화 작용은 빗물, 강물, 파도, 바람, 빙하의 작용이 활발한 곳에서 주로 일어나며, 바위나 돌이 물에 아주 조금씩 녹거나 다른 알갱이로 변화합니다.
- 10 해일, 지진, 태풍, 화산 폭발 등은 지표를 빠르게 변화시킵니다.
- 11 유수대의 기울기가 클수록 흙이 더 많이 깎입니다.
- 12 유수대의 위쪽은 침식 작용, 아래쪽은 퇴적 작용이 일어납니다.
- 13 ①, ③은 침식 작용이 활발한 곳입니다.
- 14 크기가 적당하고, 한살이 기간이 짧으며, 기르기도 쉬워야 합니다.
- 15 여러 가지 씨앗의 모양과 특징을 알아봅니다.
- 16 식물의 싹이 트는 데 필요한 온도를 알아보기 위한 실험입니다.
- 17 씨앗을 너무 깊이 심으면 공기가 통하지 않아 썩기 쉽습니다.
- 18 식물이 자라는 데 햇빛이 주는 영향을 알아보는 실험이므로 햇빛을 받는 양을 다르게 해야 합니다.
- 19 꼬투리를 따거나 속을 건드리면 안 됩니다.
- 20 싹이 터서 열매 맺기까지 몇 년의 시간이 걸리는 식물은 나무 종류입니다.
- 21 얼음은 고체 상태이며, 끓는 주전자에서 나오는 하얀 김은 액체입니다.
- 22 민물의 사용량은 점점 늘어나고 있으나 사용 가능한 물은 점점 줄어들고 있습니다.
- 23 물의 온도에 따라 상태의 변화를 가져옵니다.

24 김은 눈에 보이는 액체 상태이고, 수증기는 눈에 보이지 않는 기체 상태입니다.

서답형 1 용수철에 매단 추의 개수에 따라 용수철은 2cm씩 규칙적으로 늘어나고 있습니다.

서답형 2 윗접시 저울은 분동을 이용하여 물체의 무게를 재는 저울입니다.

서답형 4 파도에 의한 땅의 모습 변화를 알아보는 실험입니다.

서답형 5 시간이 지남에 따라 강낭콩 줄기의 길이가 점점 길어집니다.

서답형 6 여러해살이 풀에 대한 설명으로 비비추, 국화, 쑥 등이 있습니다. 벼, 강낭콩, 옥수수, 봉숭아는 한해살이 식물, 감나무, 복숭아나무는 여러해살이 나무에 해당합니다.



정답과 풀이



모의평가

영어

122~128쪽

- 1 ② 2 ② 3 ③ 4 ③ 5 ① 6
④ 7 ④ 8 ④ 9 ② 10 ③ 11
① 12 ② 13 ④ 14 ② 15 ③
16 ② 17 ④ 18 ③ 서답형 1 (1) 욕
실 (2) 세수하기 서답형 2 how



풀이

- cool : 시원한, cook : 요리사
- A : 오늘 날씨는 어때요?
B : 화창합니다.
- ①, ②, ④ : 직업에 관련된 단어(가수, 무용수, 선생님)
③ : 자(학용품)
- B가 '그는 나의 형이야.' 라고 답했으므로 그가 누구인지 물어야 합니다.
- ① 그림의 여자아이는 행복한 모습이므로 'I am happy.' 라는 표현이 적당합니다.
hungry : 배고픈, tired : 피곤한
- Don't touch. : 만지지 마시오.
- A : 너는 오늘 행복해 보이는구나.
B : 그래, 행복해. 새 가방이 생겼거든.
- 의사냐고 묻는 여자의 질문에 남자는 요리사라고 말하고 있습니다.
- look at ~ : ~을 보다, nice : 멋진
- A : 이런, 안 돼. 늦었어. 내 가방은 어디에 있지?
B : 탁자 위에 있어.
- 상대방이 괜찮은지 물을 때 Are you OK? (너는 괜찮니?)라고 말합니다.

12 시각 묻기 : What time is it?
(몇 시입니까?)

13 현재 하고 있는 동작 묻기 : What are you doing? (너는 무엇을 하고 있는 중이니?)

14 Watch out! : 조심해!

15 다른 사람을 소개할 때는 「This is ~.」 (이분은 ~입니다.)라고 말합니다.

16 ① 무슨 요일이니?
② 몇 시니?
③ 그것은 무슨 색깔이니?
④ 네 이름은 뭐니?

17 ① 고마워요.
② 여기에 있어요.(물건을 건네 줄 때)
③ 천만에요.
④ 괜찮아요.

18 물건의 소유 묻기 : Is this(that) your ~?

서답형 1 bathroom : 욕실, washing one's face : 세수하다

서답형 2 나이 묻기 : How old are you?



[예상문제 국어 1회]

1~2 함평 나비 대축제는 자연의 아름다움과 소중함을 알리기 위하여 개최하며, 많은 꽃과 수만 마리의 나비가 있는 축제입니다. 함평 나비 대축제는 해마다 4월에서 6월 사이에 전라남도 함평군 함평읍의 시가지나 공원에서 열립니다. 그리고 축제기간 중에는 나비 날리기, 나비·곤충 표본 만들기, 나비·곤충 모형 만들기, 천연 염색하기, 보리피리 만들어 불기 등의 다양한 체험 행사가 열립니다.

- 1** 함평 나비 대축제를 개최하는 까닭은 무엇입니까?
- 2** 축제 기간 중에 열리는 체험 행사가 아닌 것은 어느 것입니까?

3~4 우리나라에는 다른 사람을 위하여 자신이 평생 모은 돈을 기부한 사람이 많습니다. 그중에서 권정생 선생님과 이복순 할머니, 유일한 박사님이 대표적입니다.

권정생 선생님께서는 《강아지 똥》, 《몽실 언니》 등을 쓴 동화 작가입니다. 선생님께서는 평생 새 옷을 거의 입어 보지 못하셨고, 항상 검은 고무신과 낡은 셔츠 차림으로 가난하게 사셨습니다. 집도 16m²(5평) 남짓한 오두막에서 사셨는데, 그러면서도 이웃에게는 한없이 베푸는 삶을 사셨습니다. 선생님께서는 자신에게 생기는 인세를 굶주리는 북한 어린이들을 위하여 써달라는 유언을 남기고 돌아가셨습니다.

이복순 할머니께서는 우리에게 김밥 할머니로 더 유명합니다. 이복순 할머니께서는 평생을 어렵게 김밥 장사를 하셨습니다. 그러다 지난 1990년, 평생 김밥을 팔아 모은 50억 원대의 재산을 충남대학교에 기부하셨습니다. 충남대학교에서는 할머니의 기부 정신을 기려 국제문화회관의 이름을 정심화국제문화회관이라고 하였습니다.

유일한 박사님께서는 아홉 살의 나이로 미국에 건너가 스스로 돈을 벌면서 모든 역경을 이겨 낸 분입니다. 박사님의 원래 이름은 유일형이었는데, 일제 강점기 때 일본에 빼앗긴 조국을 잊지 않기 위하여 ‘일한’으로 이름을 바꾸셨습니다. 그리고 우리나라에 돌아와 ‘유한양행’이라는 제약 회사를 설립하여 일생을 국민 건강에 힘쓰셨습니다. 유일한 박사님께서는 자신이 세운 회사를 비롯하여 전 재산을 사회에 되돌려 준 참된 기업가입니다.

세 분은 열심히 일하며 평생 모은 재산을 기부한 아름다운 사람들입니다. 우리도 세 분의 삶처럼 다른 사람을 도울 줄 아는 삶을 삽시다.

- 3** 이복순 할머니께서는 어떤 일을 하여 모은 돈을 대학교에 기부하셨습니까?
- 4** 유일한 박사님께서 이름을 바꾸신 이유는 무엇입니까?



정답과 풀이



[예상문제 국어 2회]

1~2 경상북도 안동에서 열리는 안동 국제 탈춤 페스티벌입니다. 동양의 아름다움을 고스란히 간직한 안동 문화의 우수성과 탈춤의 신명을 알리기 위하여 이 축제를 열고 있습니다. 안동 국제 탈춤 페스티벌은 해마다 9월 마지막 주 금요일부터 10일간 안동 시내, 탈춤 공원, 하회 마을 등에서 열립니다. 그리고 축제 기간 동안에는 국내 탈춤 공연과 외국 공연단의 공연, 선유줄불놀이, 전통 혼례 등의 다채로운 문화 행사도 열립니다.

- 1** 안동 국제 탈춤 페스티벌은 언제부터 10일간 열립니까?
- 2** 축제 때 열리는 문화 행사에 대하여 바르게 설명한 것은 어느 것입니까?

3, 서답형 1 월드컵 축구 경기를 할 때 나라마다 응원하는 모습은 서로 다릅니다.

대한민국은 응원을 할 때에 주로 빨간색을 사용합니다. 빨간색은 열정을 나타내고 승리를 기원하는 의미이기 때문에 빨간색 옷을 입습니다. 그리고 응원 구호는 ‘대~한민국, 오 필승 코리아’ 등이 있으며, 응원단 전체가 하나가 되어 박수를 치고 어깨동무를 하며 흥겹게 춤을 춥니다.

네덜란드는 응원을 할 때에 주로 오렌지색을 사용합니다. 그들은 나라 이름을 부르거나 자신이 좋아하는 선수의 이름을 부르는 것으로 응원 구호를 대신합니다. 그리고 대표 팀 옷을 입고 열렬하게 응원합니다.

브라질은 노란색과 녹색으로 만들어진 대표 팀 유니폼과 같은 색을 주로 사용합니다. 특별한 응원 구호는 하지 않지만 긴 깃털로 만든 모자와 북과 트럼펫이 어울리면서 화려한 삼바 춤이 운동장에 가득합니다. 브라질의 응원단을 보면 축구 경기장에 온 것이 아니라 축제에 온 기분이 들게 합니다.

3 이 글에서 설명하고 있는 내용은 어느 것입니까?

서답형 1 네덜란드는 응원을 할 때 주로 어떤 색을 사용하는지 쓰시오.



[예상문제 국어 3회]

1, **서답형 1** 호랑나비는 노란색 바탕에 그려진 검은 줄무늬가 마치 호랑이의 검은 가로줄무늬를 닮았기 때문에 붙여진 이름입니다. 이제부터 호랑나비의 한살이를 따라가 봅시다.

봄에 짝짓기를 한 호랑나비의 암컷은 앞으로 애벌레가 먹고 자랄 나뭇잎에 알을 낳아야 하기 때문에 알 낳을 나무를 신중하게 고릅니다.

“바로 이 나무야!”

드디어 탱자나무를 찾은 암컷은 정성을 다하여 알을 하나 낳더니 다른 장소로 옮겨 갑니다. 호랑나비는 알을 한군데에 모아 낳지 않고 여기저기 옮겨 다니며 약 백개를 낳습니다. 이렇게 알을 다 낳고 나면 암컷은 얼마 못 가서 죽고 맙니다.

“사각사각, 사각사각.”

암컷이 알을 낳은 지 일주일이 지난 뒤, 마침내 알에서 애벌레가 깨어납니다. 알에서 나오자마자 애벌레는 먼저 자기의 알껍데기를 먹어 치웁니다. 이 알껍데기에는 애벌레에게 필요한 영양분이 듬뿍 들어 있습니다.

알에서 갓 깨어난 애벌레를 1령 애벌레라고 합니다. 한 살이라는 뜻이지요. 1령 애벌레는 다 자라 번데기가 될 때까지 보통 네 번 정도 허물을 벗습니다. 열심히 나뭇잎을 먹던 5령 애벌레가 갑자기 먹은 일을 멈추더니 사방을 두리번거립니다.

애벌레는 배 끝을 나뭇가지에 딱 대고 입에서 실을 뽑아 나뭇가지에 걸고 몸 한 가운데를 둘러 단단히 묶습니다. 아! 바로 번데기가 되려고 하는 것이군요. 번데기는 5령 애벌레가 나비가 되기 위하여 반드시 거쳐야 하는 과정입니다. 번데기가 된 지 이십 일쯤 지난 어느 날 아침입니다.

마침내 아름다운 호랑나비가 되었습니다.

1 호랑나비라는 이름이 붙여진 까닭은 무엇입니까?

서답형 1 호랑나비는 어떤 과정을 거쳐 나비가 되는지 () 안에 알맞은 말을 써넣으시오.

2~3 선생님 : 어떤 재료로 만들면 좋을지 친구들과 함께 생각해 보세요.

염소 : 어떤 재료로 만들면 좋을까?

여우 : 지점토로 만들면 어때?

다람쥐 : 지점토도 좋지만 수수깡이 더 튼튼하고 예쁘지 않을까?

여우 : 지점토도 마르면 튼튼해. 그리고 마르고 난 뒤에 색을 칠하면 얼마나 멋진데.

원숭이 : 지점토는 마를 때까지 시간이 오래 걸릴 거야. 그러니까 다람쥐 의견처럼 수수깡으로 만들고, 색종이로 꾸미자.

여우 : 음, 그래. 원숭이 생각이 더 좋겠다.

다람쥐 : 그럼 수수깡이랑 색종이로 만들자.

여우 : 그래. 다 같이 멋지게 만들어 보자.

2 동물들은 무엇에 대하여 의견을 나누었습니까?

3 동물들처럼 어떤 문제에 대하여 여러 사람의 의견을 들은 뒤에 가장 적절한 해결 방법을 찾는 말하기를 무엇이라고 합니까?



정답과 풀이



[토의평가 국어]

1~2 제주도 전통 가옥의 특징은 집이 낮고, 담이 돌로 되어 있으며, 대문이 없다는 것입니다.

이러한 제주도의 전통 가옥은 지붕을 굽은 밧줄로 바둑판처럼 엮어 놓았습니다. 이것은 거센 바람을 견디기 위한 지혜로운 건축 기술이었습니다. 그리고 1년 또는 2년에 한 번씩 지붕을 다시 덮었습니다.

제주도의 담은 낮고 돌로 만들었습니다. 겉으로 보기에는 허술해 보여도 제주도의 바람을 잘 막아 줍니다.

제주도의 전통 가옥에는 대문이 없습니다. 입구에 돌을 세우고, 나무를 걸쳐 놓아 주인이 돌아오는 시기를 알립니다. 나무를 하나만 걸쳐 놓았을 때에는 주인이 곧 돌아온다는 표시입니다. 두 개를 걸쳐 놓으면 주인이 한참 뒤에 돌아오고, 세 개를 걸쳐 놓으면 저녁 무렵이나 며칠 뒤에 돌아온다는 표시입니다.

1 제주도 전통 가옥의 지붕을 굽은 밧줄로 엮어 놓은 이유는 무엇입니까?

2 집의 입구에 나무를 두 개 걸쳐 놓으면 어떤 표시입니까?

3~4 대희 : 지금부터 ‘자리를 어떻게 정할 것인가?’에 대하여 토의를 시작하겠습니다. 저는 사회를 맡은 김대희입니다. 손을 들어 의견을 발표하여 주시고, 다른 사람의 말을 끝까지 들어 주시기 바랍니다. 지후가 발표하여 주십시오.

지후 : 일찍 오는 순서대로 앉고 싶은 자리에 앉았으면 좋겠습니다. 친한 친구와 앉고 싶은 자리에 같이 앉을 수 있기 때문입니다.

대희 : 서윤이가 발표하여 주십시오.

서윤 : 키가 작은 사람이 키 큰 친구 뒤에 앉으면 칠판 보기가 힘듭니다. 그래서 저는 키 순서대로 앉아야 한다고 생각합니다. 키 순서대로 앉으면 키가 작은 사람도 칠판을 잘 볼 수 있을 것입니다.

대희 : 지금까지 ‘일찍 오는 순서대로 앉자.’와 ‘키 순서대로 앉자.’라는 의견이 나왔습니다. 다른 의견이 있으면 발표하여 주십시오.

현지 : 저는 일찍 오는 순서대로 앉자는 의견에 반대합니다. 친한 친구끼리 앉으면 장난을 많이 하여 공부에 방해가 되기 때문입니다.

정민 : 맞습니다. 그리고 저처럼 집이 멀어서 늦게 오는 친구들은 앉고 싶은 자리에 앉을 수가 없습니다. 그래서 저는 키 순서대로 앉는 것이 더 좋다고 생각합니다.

동주 : 저는 뒤에 앉으면 칠판 글씨가 잘 보이지 않습니다. 키 순서대로 앉으면 저처럼 시력이 좋지 않아도 키가 커서 뒤에 앉아야 합니다.

서윤 : 동주처럼 키가 크지만 시력이 좋지 않은 사람은 앞쪽 가장자리에 앉으면 됩니다.

대희 : 다른 좋은 의견은 없으십니까? 그럼 키 순서대로 앉고, 키가 크지만 시력이 좋지 않은 사람은 앞쪽 가장자리에 앉는 것으로 결정하겠습니다.

3 이 토의에서 친구들의 의견을 모아 결정한 사람은 누구입니까?

4 서윤이의 의견으로 알맞은 것은 어느 것입니까?



[예상문제 영어 1회]

- 1 fine, five, friend
- 2 ① tent ② school
③ bike ④ wall
- 3 A : Hi, Jack. This is my friend, Ann.
B : Nice to meet you, Ann.
C : Nice to meet you, too.
- 4 A : How's the weather in Busan?
B : It's raining.
- 5 A : What time is it?
B : It's nine o'clock.
- 6 ① A : How are you?
B : I'm fine, thanks.
② A : Are you happy?
B : Yes, I am.
③ A : Are you OK?
B : Yes, I am.
④ A : What are you doing?
B : I'm cooking.
- 7 ① Can you swim? ② May I help you?
③ Can you help me? ④ Can I help you?
- 8 A : Where are you, Mom?
B : ① I'm in the bedroom.
② I'm in the kitchen.
③ I'm in the bathroom.
④ I'm in the living room.
- 9 ① Don't run here. ② Don't eat here.
③ Don't touch. ④ Don't swim here.
- 10 A : Who is she?
B : She is Amy.
① She is a singer. ② She is a dancer.
③ She is a doctor. ④ She is a nurse.
- 11 ① Look out! ② Watch out!
③ Be happy! ④ Be careful!
- 12 A : Who is this? / B : He's my dad.
A : Is he a doctor? / B : No, he isn't. He's a cook.
- 13 ① I am sad. ② I am happy.
③ I am angry. ④ I am tired.
- 14 A : What are you doing now?
B : I'm dancing.

[예상문제 영어 2회]

- 1 ① lunch ② dinner
③ bathroom ④ breakfast
- 2 A : How is the weather?
B : Oh, no! It's raining now.
- 3 A : Let's have lunch. / B : What time is it?
A : It's twelve. It's time for lunch.
- 4 A : Where is my bat?
B : ① It's on the bed. ② It's in the bag.
③ It's by the box. ④ It's under the desk.
- 5 ① She is a dancer. ② He is a singer.
③ He is a cooker. ④ She is a doctor.
- 6 ① Watch out! ② Help me.
③ Here you are. ④ You're welcome.
- 7 ① Don't run. ② Don't swim.
③ Don't park. ④ Don't do that.
- 8 A : What are you doing now?
B : I'm watching TV.
- 9 A : How old are you?
B : I'm eleven years old. How about you?
A : I'm twelve years old.
- 10 Jiho is in the bathroom.
He is washing his face now.
- 11 A : Who is she?
B : ① She is Helen. ② She is tall.
③ She is Mrs. Baker. ④ She is my sister.
- 12 A : Jim, this is my friend, Hana.
B : Nice to meet you, Hana.
C : ① I'm fine.
② Here you are.
③ Nice to meet you, too.
④ I'm reading a book.
- 13 I am happy.
- 14 ① It's 8 o'clock. It's time for school.
② It's 12 o'clock. It's time for lunch.
③ It's 7 o'clock. It's time for dinner.
④ It's 10 o'clock. It's time for bed.

