

제1교시

국어. 사회. 미술

수험번호 () 성명 ()

※ 물음에 가장 알맞은 답 하나만을 골라 답안지의 해당 답란에
까맣게 칠하십시오.

국 어

1. '사랑의 열매'에 대해 안내하고 있는 모습이다. ㉠에 들어갈
내용으로 가장 적절한 것은?



- ① 개성을 존중하는 사회
- ② 더불어 살아가는 사회
- ③ 차별이 없는 평등한 사회
- ④ 질병이 없는 건강한 사회
- ⑤ 공정한 경쟁을 통해 발전하는 사회

2. ㉡~㉤ 중 주어진 상황에 어울리지 않는 것은?

- 두 학생이 이어폰을 나누어 귀에 꽂고 음악을 듣고 있다.
갑: (미소 지으며) 네가 좋아하는 음악이니?
을: (㉡갑을 보며 다정히) 그래.
- 한 학생이 시험 성적이 떨어진 친구를 위로하고 있다.
갑: (㉢을의 손을 잡아 주며) 다음 시험은 잘 볼 수 있을 거야!
을: (㉣머리를 끄덕이며) 그래!
- 눈이 내리는 것을 보고 한 학생이 뛰어 들어온다.
갑: (㉤교실 문을 열며 차분하게) 애들아, 첫눈이야!
을: (㉤밝은 표정으로) 그래?

- ① ㉡ ② ㉢ ③ ㉣ ④ ㉤ ⑤ ㉤

3. <보기>의 조건으로 편지를 썼을 때, ㉠~㉤ 중 반영되지 않은
것은?

〈보 기〉

- ㉠ 아직은 친숙하지 않은 이웃에게 쓰는 편지이므로 예의를
갖추어 표현한다.
- ㉡ 환영의 인사와 나를 소개하는 말로 시작한다.
- ㉢ 새로 이사 온 옆집에서 들려오는 피아노 소리 때문에
잠을 자지 못하는 나의 상황을 전한다.
- ㉣ 일주일을 참아 보았으나 계속해서 소음이 들려 편지를
쓰게 되었음도 밝힌다.
- ㉤ 피아노를 치더라도 늦은 밤에는 삼가 달라는 말을 덧붙인다.

안녕하세요? ○○아파트로 이사 오신 것을 환영합니다.
저는 옆집에 사는 중학교 3학년 홍길동입니다. 며칠 전에
엘리베이터에서 처음 인사를 드린 적이 있습니다.
제가 편지를 쓰게 된 것은 다름이 아니라, 늦은 밤에
피아노 소리가 크게 들려 잠을 제대로 잘 수가 없었기
때문입니다. 일주일을 참아 보았으나, 계속해서 밤에
피아노 연주하는 소리가 들리기에 이렇게 편지를 드립니다.
죄송하지만 아파트는 공동주택이므로 피아노를 치시면
안 된다고 생각합니다. 저의 고충을 너그러이 이해해
주시기 바라며 이만 줄입니다.

- ① ㉠ ② ㉡ ③ ㉢ ④ ㉣ ⑤ ㉤

4. 다음의 음운 변동에 해당하는 것은?

두 음운이 만나면서 한 음운이 아예 사라져 소리 나지
않는 것을 '음운의 탈락'이라고 한다.

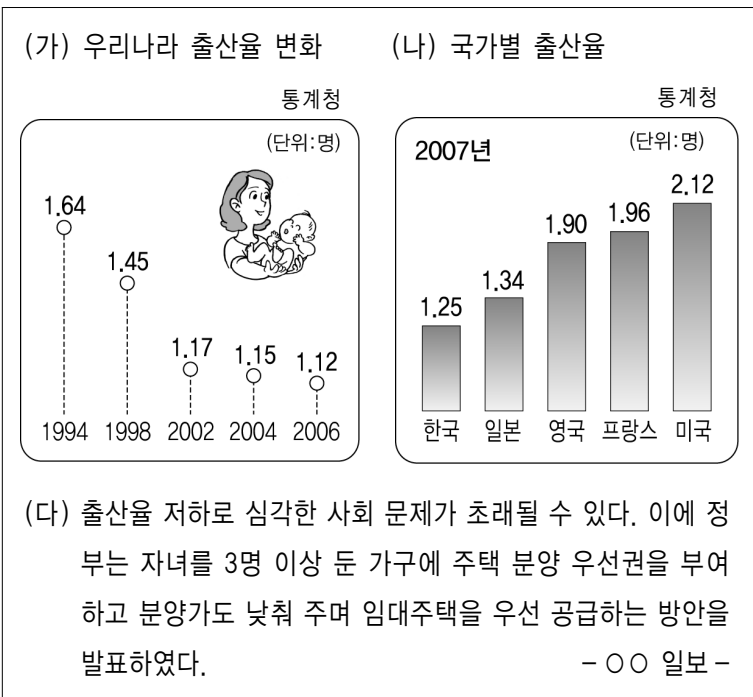
- ① 구름 ② 국화 ③ 따님 ④ 만형 ⑤ 밥물

5. '청소년을 위한 공간을 마련해 달라'고 건의하는 글의 개요이다.
㉠에 들어갈 내용으로 가장 적절한 것은?

I. 처음: ○○ 지역 청소년을 위한 공간 실태
II. 중간
1. 청소년을 위한 공간 부족의 문제점
(1) 다양한 취미 생활을 하기가 어려움
• ㉠
• 여가 시간의 대부분을 TV 시청으로 보냄
(2) 친구들과 함께할 놀이 시설이 부족함
• 길거리를 방황하게 됨
• 청소년 출입 금지 구역에 출입하게 됨
2. 청소년에게 필요한 공간
(1) 취미 생활을 할 수 있는 공간
(2) 건전한 놀이를 할 수 있는 공간
III. 끝: 건전하고 다양한 청소년 문화를 위한 공간의 필요성 강조

- ① 용돈이 많이 필요함
- ② 컴퓨터 게임을 많이 함
- ③ 낭비하는 습관이 형성됨
- ④ 공부할 수 있는 시간이 부족함
- ⑤ 가족 간의 화목을 다지기 어려움

6. '출산율 저하 현상'과 관련한 글을 쓰고자 한다. 자료 활용 계획으로 적절하지 않은 것은?



- ① (가)를 통해 우리나라의 출산율이 저하되고 있음을 밝힌다.
- ② (나)를 통해 우리나라의 출산율이 다른 나라에 비해 낮음을 언급한다.
- ③ (가), (나)를 통해 출산 장려 정책의 적극적인 추진이 필요함을 주장한다.
- ④ (가), (다)를 통해 출산율이 저하되면 주택 부족이 심화될 수 있음을 지적한다.
- ⑤ (가)~(다)를 통해 출산율 저하 현상을 극복하기 위한 정부의 노력을 알린다.

7. '휴대 전화 사용 예절'에 관한 글의 초고이다. ㉠~㉤을 고쳐 쓰기 위해 제시한 의견으로 적절하지 않은 것은?

휴대 전화는 어느 곳에서도 전화를 걸고 받기에 편리하기 때문에 많은 사람들이 이용하고 있다. 특히 요즘에 와서는 공공장소에서도 ㉠ 휴대 전화가 자주 볼 수 있게 되었다.

그러나 휴대 전화를 공공장소에서 사용하는 것은 문제가 될 수도 있다. 도서관이나 극장, 버스 등 여러 사람이 이용하는 곳에서 휴대 전화 벨소리가 울리거나 통화 소리가 시끄럽게 난다면 많은 사람들에게 ㉡ 영향을 줄 수 있기 때문이다.

㉢ 따라서 공공장소에서는 휴대 전화를 끄거나 진동으로 바꾸고, ㉣ 어쩔 수 없이 사용할 때에는 목소리를 낮추어 말하는 예절을 꼭 지켜야 한다. ㉤ 그렇지만 휴대 전화는 중학생들에게도 꼭 필요한 물건으로 인식되고 있다는 것은 부인할 수 없는 사실이 되었다.

- ① ㉠은 명확한 의미 전달을 위해 '휴대 전화를 사용하는 사람들을 자주 볼 수 있게 되었다'로 고쳐야겠어.
- ② ㉡은 막연한 표현이므로 '피해를'로 수정해야겠어.
- ③ ㉢은 앞 문단과의 흐름을 고려하여 '그리고'로 바꿔야겠어.
- ④ ㉣은 띄어쓰기에 맞도록 '어쩔 수 없이'로 고쳐야겠어.
- ⑤ ㉤은 글의 통일성을 해치는 내용이므로 삭제해야겠어.

8. [아주]와 같은 품사가 들어 있는 문장은?

각종 국제 대회에서 최선을 다해 경기를 하는 우리 선수들의 모습은 [아주] 멋지다.

- ① 일요일인데도 벌써 일어났구나.
- ② 하얀 돛단배가 물결에 흔들린다.
- ③ 우리 아기 피부는 비단처럼 곱구나.
- ④ 임시 모임에 한 사람도 오지 않았다.
- ⑤ 어른들은 조용한데 아이들이 떠든다.

[9~12] 다음 글을 읽고 물음에 답하시오.

(가) 비 오자 장독간에 ㉠ 봉선화 반만 벌어
해마다 피는 꽃을 나만 두고 볼 것인가.
세세한 사연을 적어 누님께로 보내자.

[누님]이 편지 보며 하마 울까 웃으실까.
눈앞에 삼삼이는 ㉡ 고향 집을 그리시고
손톱에 ㉢ 꽃물 들이던 그 날 생각하시리.

양지에 마주 앉아 실로 찬찬 매어 주던
하얀 손가락가락이 ㉣ 연붉은 그 손톱을
지금은 꿈 속에 본 듯 ㉤ 힘줄만이 서노라.

(나) 그림다

말을 할가
하니 그리워.

그냥 갈가
그래도
다시 더 한 번

저 산에도 까마귀, 들에 까마귀,
서산(西山)에는 해 진다고
지저룹니다.

앞강물, 뒷강물
흐르는 물은
어서 따라오라고 따라가자고
흘러도 연달아 흐릅디다려.

9. (가)와 (나)의 공통점으로 가장 적절한 것은?

- ① 전원생활의 한가함을 표현하고 있다.
- ② 과거와 현재로 대칭되는 구조를 이루고 있다.
- ③ 어린 시절의 아름다운 추억을 회상하고 있다.
- ④ 시어와 심상의 대비를 통해 주제를 강조하고 있다.
- ⑤ 자연물을 소재로 대상에 대한 그리움을 드러내고 있다.

10. (가)에서 [누님]을 연상시키는 시어가 아닌 것은?

- ① ㉠ ② ㉡ ③ ㉢ ④ ㉣ ⑤ ㉤

11. (가)와 <보기>의 공통적 요소는?

—< 보 기 >—

산촌(山村)에 눈이 오니 돌길이 묻혔구나.
시비(柴扉)를 열지 마라, 날 찾을 이 님 있으랴.
밤중만 일편명월(一片明月)이 귀 벗인가 하노라.

- ① 시대적 배경 ② 외형적 운율
- ③ 의지적 태도 ④ 축약적 심상
- ⑤ 회상적 어조

12. (나)의 감상으로 적절하지 않은 것은?

- ① 1연: 대상을 원망하는 마음이 표현되어 있어.
- ② 2연: 망설임의 심리 상태가 표현되어 있어.
- ③ 3연: 시간적 배경을 바탕으로 화자의 마음을 절실하게 표현하고 있어.
- ④ 4연: 화자의 아쉬운 마음에는 아랑곳없이 강물은 제 갈 길을 가고 있어.
- ⑤ 1연~4연: 대상과 함께 있지 못하는 안타까운 심정을 노래하고 있어.

[13~15] 다음 글을 읽고 물음에 답하시오.

우리는 왜 잠을 잘까? 왜 인생의 3분의 1을 잠으로 보내야만 할까? 과연 잠을 자고 있을 때와 깨어 있을 때, 우리의 뇌에는 어떠한 일이 일어나고 있을까?

우리가 깨어 있을 때 뇌는 규칙적인 파장을 낸다. 신경과 의사들은 뇌에서 나오는 파장을 검사하는 장치를 이용하여 뇌파를 기록한다. 깨어 있을 때, 뇌의 파장은 1초에 8회 정도로 규칙적이다. 이러한 각성 상태의 파장을 우리는 ‘알파(α)파’라 부른다. 그러나 우리가 잠들기 시작하면 ㉠ 뇌의 파장은 달라진다. 잠이 들면 뇌의 파장은 점차 느려지고, 그 진폭은 커진다. 뇌파의 이러한 변화는 잠이 깊어질수록 더 뚜렷해진다. 우리가 아주 깊은 잠에 빠지면 우리의 뇌에서는 1초에 3~4회 정도 반복되는 느린 파장인 ‘델타(δ)파’가 나온다. 각성 상태의 알파파보다 수면 상태의 델타파는 훨씬 느린 파장이다.

그런데 흥미로운 것은 잠을 자는 동안에도 잠의 깊이에 따라 뇌파가 변한다는 것이다. 잠이 든 지 약 90분이 지나면, 뇌파의 파장이 다시 빨라지기 시작하면서 깨어 있을 때의 알파파와 흡사한 뇌파가 나타난다. 이처럼 뇌파가 느린 파장에서 빠른 파장으로 변할 때, 세상 모르고 깊이 잠들었던 사람은 몸을 뒤척이게 된다.

물론, 뇌파가 달라져도 우리는 계속해서 자고 있다. 그러나 우리 몸은 깊은 잠을 잘 때와 얇은 잠을 잘 때 사뭇 다르다. 특징적인 현상은, 얇은 잠을 잘 때에는 우리의 두 눈이 좌우로 저절로 왔다 갔다 움직인다는 것이다.

이처럼 눈을 움직이면서 자는 얇은 수면을 렘(REM) 수면이라고 한다. ㉡ 렘 수면은 성인의 경우 하룻밤에 4~6회 반복되는데, 시간으로는 전체 수면의 약 20~25퍼센트를 차지한다. 결국, 인식하지는 못하지만, 우리는 하루에도 여러 번 얇은 잠과 깊은 잠의 상태를 반복하고 있는 셈이다.

렘 수면은 깨어 있는 것에 가까운 얇은 수면이다. 렘 수면 상태에서는 혈압과 맥박, 그리고 호흡이 증가한다. 그리고 바로 이런 상태에서 사람들은 꿈을 꾸고, 잠꼬대도 한다.

마음이 꼭 어린애 같은 박재삼 시인은 ‘잠 못 드는 밤’이라는 시에서 아이의 잠자는 모습을 이렇게 표현하였다.

네 살짜리 잠자던 아이가
갑자기 킬킬킬 웃고 있다.

하늘나라 임금님의
수염이라도 만져 보아서 그런가.

꿈이란 참 이상해서 우리는 밤에 꾸는 꿈을 아침이면 거의 기억하지 못한다. 간혹 기억하는 꿈은 밤에 꾸는 꿈 중에서 가장 자극적인 부분에 불과하다. 꿈의 내용을 알기 위해서는 렘 수면 상태에 있는 사람을 얼른 깨우는 방법이 좋다. 만일, 박재삼 시인이 킬킬 웃는 아이를 깨웠다면 정말 아이가 임금님의 수염을 만졌는지 알 수 있었을 것이다.

13. 위 글의 서술상 특징으로 적절하지 않은 것은?

- ① 묻고 답하는 형식을 사용하고 있다.
- ② 구체적인 수치를 들어 설명하고 있다.
- ③ 핵심적인 용어의 개념을 정의하고 있다.
- ④ 문학 작품을 예로 들어 이해를 돕고 있다.
- ⑤ 권위자의 말을 인용하여 신뢰성을 높이고 있다.

14. ㉠에 대한 설명으로 적절한 것은?

- ① 깨어 있을 때 뇌의 파장은 규칙적인 횟수를 보인다.
- ② 잠이 들기 시작하면 뇌의 파장은 그 진폭이 작아진다.
- ③ 깊은 잠을 잘 때는 느린 알파파의 파장이 나오게 된다.
- ④ 뇌파가 빠른 파장에서 느린 파장으로 변할 때, 수면 중인 사람은 몸을 뒤척이게 된다.
- ⑤ 꿈을 꿀 때는 델타파가 나오며 뇌파의 파장이 점차 느려지면서 깊은 수면 상태가 된다.

15. ㉡에 대한 내용을 정리하려고 할 때, 적절하지 않은 것은?

렘 수면

- 깨어 있는 것에 가까운 얇은 수면 상태로 ㉠ 눈의 움직임이 없고, ㉡ 꿈을 꾸는 경우도 있다.
- ㉢ 전체 수면의 약 20~25퍼센트를 차지하며, ㉣ 성인의 경우 하룻밤에 4~6회 반복하게 된다.
- 렘 수면 상태에서는 ㉤ 혈압과 맥박, 그리고 호흡이 증가하게 된다.

- ① a ② b ③ c ④ d ⑤ e

[16~18] 다음 글을 읽고 물음에 답하시오.

㉠ 나는 수많은 사람이 오랜 세월을 걸쳐서 함께 만들어 전해 온 온달 장군과 평강 공주의 이야기를 믿습니다. 이 이야기는 다른 어떠한 실증적 사실(史實)보다도 당시의 정서를 더 정확히 담아내고 있다고 생각하기 때문입니다. 그리고 완고한 신분의 벽을 뛰어넘어 미천한 출신의 바보 온달을 선택한 평강 공주의 결단과, 드디어 용맹한 장수로 일어서게 한 평강 공주의 주체적 삶에는 민중의 소망과 언어가 담겨 있다고 생각하기 때문입니다. 이것이 바로 온달 설화가 당대 사회의 이념에 매몰된 한 농촌 청년의 이야기로 끝나지 않는 까닭이라고 생각합니다. 인간의 가장 위대한 가능성은 이처럼 과거를 뛰어넘고, 사회의 벽을 뛰어넘고, 드디어 자기를 뛰어넘는 비약에 있습니다.

나는 평강 공주와 함께 온달 산성을 걷는 동안 내내 ‘능력 있고 편하게 해 줄 사람’을 찾는 당신이 생각났습니다. ‘신데렐라의 꿈’을 버리지 못하고 있는 당신이 안타까웠습니다. 현대 사회에서 평가되는 능력이란 인간적 품성이 도외시된 ‘경쟁적 능력’입니다. 그것은 다른 사람들의 낙오와 좌절 이후에 얻을 수 있는 것으로, 한 마디로 말해 숨겨진 칼처럼 매우 비정한 것입니다. 그러한 능력의 품 속에 안주하려는 우리의 소망이 과연 어떤 실상을 가지는 것인지 고민해야 할 것입니다.

당신은 기억할 것입니다. 세상 사람을 현명한 사람과 어리석은 사람으로 분류할 수 있다고 당신이 먼저 말했습니다. 현명한 사람은 자기를 세상에 잘 맞추는 사람인 반면에, 어리석은 사람은 그야말로 어리석게도 세상을 자기에게 맞추려고 하는 사람이라고 했습니다. 그러나 역설적이게도 세상은 이런 어리석은 사람들의 우직함 때문에 조금씩 더 나은 것으로 변화해 간다는 사실을 잊지 말아야 한다고 생각합니다. 우직한 어리석음, 그것이 곧 지혜와 현명함의 바탕이고 내용입니다.

‘편안함’, 그것도 경계해야 할 대상이기는 마찬가지입니다. 편안함은 흐르지 않는 강물이기 때문입니다. ‘불편함’은 흐르는 강물입니다. 흐르는 강물은 수많은 소리와 풍경을 그 속에 담고 있는 추억의 물이며, 어딘가를 희망하는 잠들지 않는 물입니다.

당신은 평강 공주의 삶이 남편의 입신(立身)이라는 가부장적 한계를 뛰어넘지 못한 것이라고 하였습니다만, 산다는 것은 살리는 것입니다. 살림[生]입니다. 그리고 당신은 자신이 공주가 아니기 때문에 평강 공주가 될 수 없다고 하지만, 살림이란 ‘뜻의 살림’입니다. 세속적 성취와는 상관 없는 것이기도 합니다. 그런 점에서, 나는 평강 공주의 이야기는 한 여인의 사랑의 메시지가 아니라, 그것을 뛰어넘은 ‘삶의 메시지’라고 생각합니다.

나는 당신이 언젠가 이 산성에 오기를 바랍니다. 남한강 푸른 물굽이가 천 년 세월을 변함없이 감돌아 흐르는 이 산성에서 평강 공주와 만나기를 바랍니다.

16. 위 글의 특성으로 적절하지 않은 것은?

- ① 비유적 표현으로 자신의 견해를 드러내고 있다.
- ② 현실 사회에 대한 비판적 시각이 나타나고 있다.
- ③ 유적지를 답사하며 문화재의 소중함을 밝히고 있다.
- ④ 장소에 얽힌 이야기의 의미를 깊이 있게 성찰하고 있다.
- ⑤ 대립적인 어구를 통해 주제를 효과적으로 표현하고 있다.

17. ㉠의 이유로 가장 적절한 것은?

- ① 역사적 가치가 있는 실증적 사실이므로
- ② 미천한 출신의 온달 장군이 용맹했으므로
- ③ 당시 민중의 정서와 소망이 담겨 있으므로
- ④ 평강 공주의 삶이 남편의 입신을 이루었으므로
- ⑤ 온달 장군의 성공은 ‘경쟁적 능력’의 힘을 잘 보여주므로

18. 위 글에서 궁극적으로 말하고자 하는 것은?

- ① 개인은 당대 사회의 이념에 매몰되어야 한다.
- ② 성공을 위해서는 주위의 시선을 의식해야 한다.
- ③ 자신의 삶을 스스로 선택하고 주체적으로 살아야 한다.
- ④ 변화와 발전을 위해 자기를 세상에 맞추며 살아야 한다.
- ⑤ 현명한 사람이라면 주어진 환경을 그대로 받아들여야 한다.

[23~26] 다음 글을 읽고 물음에 답하시오.

“쥐바라송꽃……, 이름처럼 정말 이쁜 꽃이구나. 참 앙증맞게 두 생겼다.”

또 한바탕 위험한 곡예 끝에 그 애는 기어코 그 쥐바라송꽃을 꺾어 올려 손에 들고는 냄새를 맡아 보다가 손바닥 사이에 넣어 대궁을 비벼서 ㉠양산처럼 팽글팽글 돌리다가 끝내는 머리에 꽂는 것이었다. 다시 이 쪽으로 건너오려는데, 이 때 ㉡바람이 휘 불어 명선이의 ㉢치맛자락이 훌렁 들리면서 머리에서 꽃이 떨어졌다. 나는 해바라기 모양의 그 작고 노란 쥐바라송꽃 한 송이가 바람에 날려, 싹누런 흙탕물이 도도히 흐르는 강심을 향해 바람개비처럼 맴돌며 떨어져 내리는 모양을 아찔한 현기증을 느끼며 지켜보고 있었다.

우리가 명선이한테서 순순히 얻어 낸 금반지는 두 번째 것으로 마지막이었다. 아버지와 어머니가 온갖 지혜를 짜내어 백방으로 숨겨 둔 장소를 알아 내려 안간힘을 다해 보았으나, 금반지 근처에만 애기가 닿아도 명선이는 입을 굳게 다문 채 침묵 속의 도리질로 완강히 버티곤 했다.

날이 가고 달이 갔다. 어느덧 초가을로 접어드는 날씨였다. 남쪽에서 쳐 올라오는 국방군에 밀려 인민군이 북쪽으로 쫓겨가기 시작한다는 소문이 돌았다. 생각보다 전쟁이 일찍 끝나, 남쪽으로 ㉣피란 갔던 명선이네 숙부가 어느 날 불쑥 마을에 다시 나타날 경우를 생각하면서 어머니는 딱할 정도로 조바심치기 시작했다. 내가 벌써 귀땀을 해 쥐서 어른들은 명선이가 숙부에게 버림받은 게 아니라 스스로 도망쳤다는 사실을 이미 알고 있었다. 전쟁이 끝나기 전에 어떻게 하든 명선이의 입을 열게 하려고 아버지는 수단 방법을 안 가릴 기세였다.

그 날도 나는 명선이와 함께 부서진 다리에 가서 놀고 있었다. 예의 그 위험천만한 곡예 장난을 명선이는 한창 즐기는 중이었다. 콘크리트 부위를 벗어나 그 애가 앙상한 철근을 타고 거미처럼 지옥의 가장귀를 향해 조마조마하게 건너갈 때였다. 그 때 우리들 머리 위의 하늘을 두 쪽으로 가르는 굉장한 폭음이 귀뺨을 갈기는 기세로 갑자기 울렸다. 푸른 하늘 바탕을 질러 하얗게 호주기 편대가 떠 가고 있었다. 비행기의 폭음에 가려 나는 철근 사이에서 울리는 비명을 거의 듣지 못했다. 다른 것은 도무지 무서워할 줄 모르면서도 유독 비행기만은 병적(病的)으로 겁을 내는 서울 아이한테 얼핏 생각이 미쳐, 눈길을 하늘에서 허리가 동강이 난 다리로 끌어내렸을 때, 내가 본 것은 강심을 겨냥하고 빠른 속도로 떨어져 가는 한 송이 **쥐바라송꽃**이었다.

명선이가 들꽃이 되어 사라진 후, 어느 날 한적한 ㉤오후에 나는 그 때까지 한 번도 성공한 적이 없는 모험을 혼자서 시도해 보았다.

<중략>

지옥의 가장귀를 타고 앉아 잠시 숨을 고른 다음 바로 되돌아 나오려는데, 그 때 이상한 물건이 얼핏 시야에 들어왔다. 낚싯바늘 모양으로 꼬부라진 철근의 끝자락에다 천으로 친친 동여맨 자그만 형겅 주머니였다. 명선이가 들꽃을 꺾던 때보다 더 위태로운 동작으로 나는 주머니를 어렵게 손에 넣었다. 가슴을 잡좌는 긴장 때문에 주머니를 열어 보는 내 손이 무섭게 경풍을 일으키고 있었다. 그리고 그 주머니 속에서 말갱게 빛을 발하는 동그라미 몇 개를 보는 순간, 나는 손에 든 물건을 송두리째 강물에 떨어뜨리고 말았다.

23. 위 글에 대한 설명으로 적절한 것은?

- ① 서술자가 작품 밖에서 주인공에 대해 이야기하고 있다.
- ② 앞으로 일어날 일을 미리 암시하는 복선이 깔려 있다.
- ③ 반어적 표현을 통해 작품의 주제가 드러나고 있다.
- ④ 현재형 시제를 사용하여 현실감을 살리고 있다.
- ⑤ 대화를 중심으로 사건을 진술하고 있다.

24. ‘명선’에 대해 짐작할 수 있는 것으로 적절하지 않은 것은?

- ① 부서진 다리를 곡예하듯이 넘나드는 것으로 보아 적극적이고 대담하다.
- ② 꽃을 보고 예쁘다고 감탄하며 머리에 꽂는 것으로 보아 여자아이다운 면모도 있다.
- ③ 어른들이 금반지의 소재를 캐물어도 대답하지 않는 것으로 보아 어른들을 믿지 못하고 있다.
- ④ 끊어진 다리의 꼬부라진 철근 끝에 주머니를 매어 놓은 것으로 보아 위험한 것을 분별하지 못하고 있다.
- ⑤ 무서움을 타지 않는 아이가 비행기 소리에 겁을 내는 것으로 보아 비행기에 얽힌 충격적인 일을 겪었을 것이다.

25. **쥐바라송꽃**에 대한 설명으로 가장 적절한 것은?

- ① 인물 간의 갈등을 유발하는 매개물이다.
- ② 비극적으로 죽어 간 명선이를 상징한다.
- ③ 명선이가 생계 수단으로 삼았던 꽃이다.
- ④ 어른들의 탐욕과 이기심을 부각시킨다.
- ⑤ 명선이를 죽음으로 몰고 간 원인이다.

26. 위 글에서 시대적 상황을 알 수 있게 하는 것은?

- ① ㉠ ② ㉡ ③ ㉢ ④ ㉣ ⑤ ㉤

[27~30] 다음 글을 읽고 물음에 답하시오.

문학 작품을 읽는 것은 다른 사람의 삶의 세계를 찾아가는 여행이다. 문학이 보여 주는 인간의 삶은 혼자 고립해서 있는 삶이 아니라, 어떤 구체적인 사회 속에 있는 삶이다. 문학 작품을 읽으며 우리가 찾아가는 다른 사람의 삶의 세계에는 어떤 구체적인 현실이 그려져 있다. 그래서 우리는 작품을 통해서 작품 속 사회와 대화하면서 우리 자신의 현실을 되짚어 보게도 되고, 우리가 누리고 있는 문화에 대해서 새로운 의미를 생각해 보기도 한다.

문학 작품을 읽는 과정에서 벌어지는 대화는 처음에는 보잘것없는 것 같지만, 사회성이 큰 작품일수록 대화의 의미를 되올리는 폭이 점점 넓어져서 마침내 그 대화의 소통이 끝없이 확장되어 나갈 수 있다. 그렇게 확장된 대화의 소통은 우리 사회를 움직이는 힘이 되고, 우리의 생활 방식, 즉 문화를 반성하는 데로 나아가게 된다.

문학 작품을 읽는 것과 더불어서 ㉠ 대화적 의사 소통을 실천할 수 있는 장소와 방법은 다양하다. 작가에게 직접 편지를 보내는 방식도 있겠지만, 자신의 생각을 글로 발표하여 신문이나 잡지 등에 투고하면 그 자체가 사회적 대화에 참여한 것이 된다. 내가 투고한 글을 읽는, 신문과 잡지의 많은 독자들이 대화의 상대방이 되어 그 작품과 관련된 대화에 참여하게 되는 것이다. 요즘은 문학을 다루는 여러 인터넷 웹 사이트의 게시판에 문학 독자들이 네티즌의 자격으로 참여하여 자기의 생각을 올리고 다른 사람들의 생각을 묻는 방식으로 대화를 할 수도 있다.

문학 작품을 읽으면서 우리는 그냥 재미에만 자신을 내맡기지 않는다. 만약, 그렇게 하도록 이끄는 문학이 있다면, 그것은 소비적인 문학에 가깝다. 우리 삶의 의미를 사회적, 문화적인 면에서 깨닫게 하는 문학 작품 읽기가 되어야 한다. 더 나아가, 사회나 문화의 영역에서 우리에게 어떤 실천 의지를 기르도록 하는 문학 작품 읽기가 되어야 한다. 그런 방향을 향해서 문학 작품을 읽고 소통에 참여하는 태도를 가져야 할 것이다. 문학을 통한 사회적, 문화적 경험은 내가 읽은 작품을 사이에 두고 여러 사람과 왕성한 소통을 해 나갈 때에 이루어질 수 있다.

[A]

문학 작품을 읽는 것이 사회적, 문화적 경험을 실천해 간다는 것은 무슨 뜻일까? 우리가 만나는 사회 현상이나 문화 현상에 대해서 주체적인 자리에 서자는 것이다. 사회나 문화 현상에 대해 아무런 의미도 느끼지 못하고, 그저 ㉡ 분별 없이 유행처럼 따라가는 자리에 놓이지 말자는 것이다. 그래서 우리는 문학 작품을 그냥 작품 자체로서 바라보기만 할 것이 아니라, 문학 작품이 가지고 있는 의미를 내 삶의 문제로 가져와 생각하고, 생각한 내용들을 사회 속에서 왕성하게 소통하고 대화하는 노력을 해야 한다.

27. 위 글의 내용으로 적절하지 않은 것은?

- ① 문학 작품에는 어떤 구체적인 현실이 그려져 있다.
- ② 독자는 작품을 읽으면서 자신의 현실을 되짚어 보게 된다.
- ③ 독자를 재미에만 몰두하게 만드는 문학은 소비적인 문학에 가깝다.
- ④ 사회성이 큰 작품일수록 대화의 의미를 되올리는 폭은 점점 좁아진다.
- ⑤ 문학 작품 읽기를 통해 확장된 대화의 소통은 우리 사회를 움직이는 힘이 된다.

28. ㉠의 사례로 적절하지 않은 것은?

- ① 작품을 읽고 느낀 점을 일기에 적어 본다.
- ② 전자 우편을 통해 친구와 작품 감상문을 주고받는다.
- ③ 문학 동호회 홈페이지에 작품에 대한 자신의 생각을 올린다.
- ④ '작가와의 만남' 행사에 참석하여 작품에 관해 질의응답을 한다.
- ⑤ 작품에 대한 느낌을 친구와 휴대 전화 문자 메시지로 주고 받는다.

29. ㉡에 어울리는 속담으로 가장 적절한 것은?

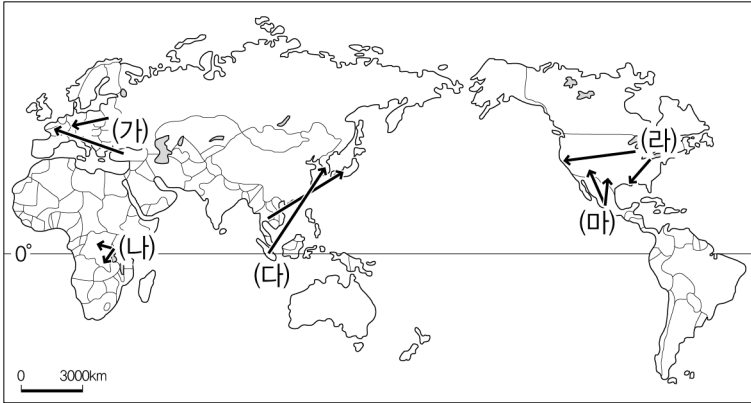
- ① 지성이면 감천이다.
- ② 친구 따라 강남 간다.
- ③ 백지장도 맞들면 낫다.
- ④ 모로 가도 서울만 가면 된다.
- ⑤ 사공이 많으면 배가 산으로 간다.

30. [A]의 중심 내용으로 적절한 것은?

- ① 문학 창작의 동기와 과정
- ② 문학의 다양한 표현 방식
- ③ 문학의 갈래에 따른 특성
- ④ 문학 작품에 반영된 삶의 세계
- ⑤ 문학 작품 읽기와 사회·문화적 실천

사 회

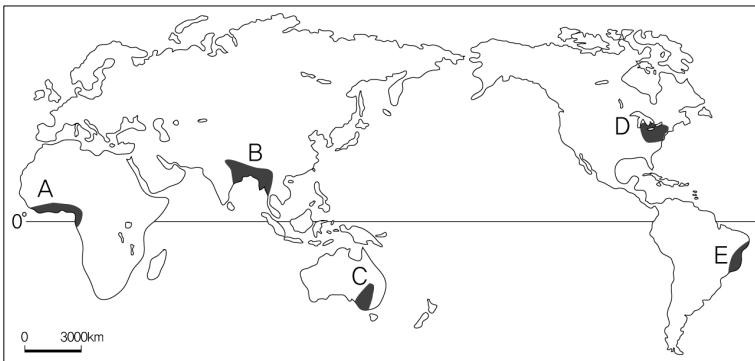
31. 1980년대 이후 세계 주요 인구 이동을 나타낸 것이다.
(가)~(마)의 인구 이동 원인으로 옳은 것은?



- ① (가) - 종족 분쟁에 따른 이동
- ② (나) - 날씨가 쾌적한 지역으로 이동
- ③ (다) - 일자리를 얻기 위한 이동
- ④ (라) - 종교 간 갈등에 의한 이동
- ⑤ (마) - 관광을 목적으로 한 이동

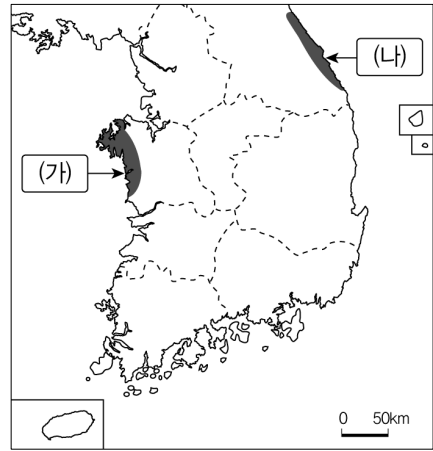
32. (가), (나)에 해당하는 식량 작물의 주요 생산지를 지도에서 고른 것은?

| 작물명 | 특 징 |
|-----|---|
| (가) | <ul style="list-style-type: none"> ○ 인구 부양력이 크다. ○ 생산지에서 대부분 소비된다. ○ 생육 기간에는 고온 다습해야 한다. |
| (나) | <ul style="list-style-type: none"> ○ 국제적 이동이 활발하다. ○ 서늘하고 건조한 기후에 잘 적응한다. ○ 세계적으로 연중 재배와 수확이 가능하다. |



- | | | | | | |
|---|-----|-----|---|-----|-----|
| | (가) | (나) | | (가) | (나) |
| ① | A | B | ② | B | C |
| ③ | C | D | ④ | D | E |
| ⑤ | E | A | | | |

33. (가), (나) 지역에 대한 두 학생의 대화 내용으로 옳지 않은 것은?



대화방 : 사회 사랑방

파일(F) 친구(B) 도움말(H) 설정(T)

학생 1: 안녕, 가족들과 휴가는 잘 다녀왔니?

학생 2: 응, 난 (가)의 ㉠ 갯벌에서 조개를 캐면서 즐거운 시간을 보내고 왔어, 너는?

학생 1: 난 (나)에서 휴가를 보냈어, 바닷가 ㉡ 모래사장에서 일광욕도 하고, 다음 날엔 ㉢ 해안 절벽 위에서 일출도 보았지, 점심에는 신선한 굴을 먹었는데, 그 곳의 바다는 ㉣ 수심이 얕아 굴 양식에 유리하다고 해,

학생 2: (가)는 ㉤ 밀물과 썰물의 차이가 커서 썰물 때의 바닷가는 거대한 운동장 같았어.

보내기

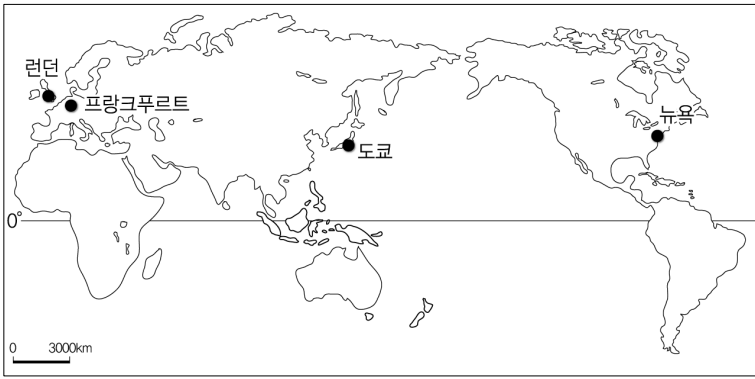
- ① ㉠ ② ㉡ ③ ㉢ ④ ㉣ ⑤ ㉤

34. 그래프에 나타난 현상이 지속될 때, 예상되는 환경 변화로 가장 적절한 것은?



- ① 저위도 지역의 해안 저지대가 침수될 것이다.
- ② 중위도 대륙 동안의 겨울이 길어질 것이다.
- ③ 우리나라의 병충해 발생이 줄어들 것이다.
- ④ 남극 대륙의 빙하 면적이 확대될 것이다.
- ⑤ 열대림의 분포 지역이 축소될 것이다.

35. 지도는 세계 도시(World city)를 나타낸 것이다. 이에 대한 옳은 설명을 <보기>에서 고른 것은?

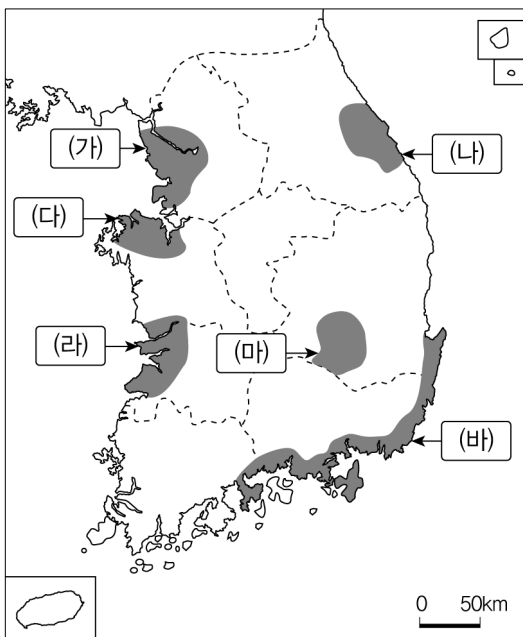


< 보 기 >

- ㄱ. 각 나라의 수도이다.
- ㄴ. 선진국에 주로 분포한다.
- ㄷ. 세계 경제에 미치는 영향력이 크다.
- ㄹ. 인구 크기에 따라 세계 도시가 결정된다.

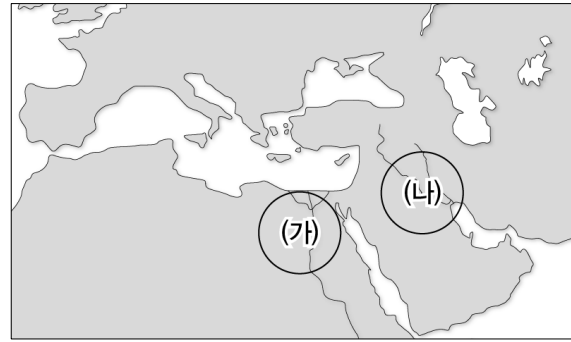
- ① ㄱ, ㄴ ② ㄱ, ㄷ ③ ㄴ, ㄷ
- ④ ㄴ, ㄹ ⑤ ㄷ, ㄹ

36. 지도는 공업 지역을 나타낸 것이다. (가)~(바)에 대한 설명으로 옳은 것은?



- ① (가), (나)는 원료 지향형 공업이 발달하였다.
- ② (나), (다)는 교통이 편리하여 공업이 일찍 발달하였다.
- ③ (다), (라)는 균형 발전 정책으로 성장하고 있다.
- ④ (라), (마)는 원료의 수입과 수출에 유리한 곳이다.
- ⑤ (마), (바)는 노동력 지향형 공업이 발달하였다.

37. (가), (나)에 해당하는 고대 문명에 대한 설명으로 옳은 것은?



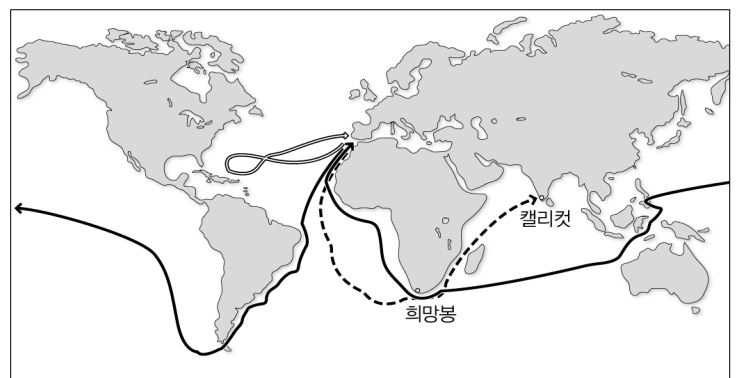
- ① (가) - 쉐기 문자를 점토판에 기록하였다.
- ② (가) - 천문학이 발달하여 태양력을 만들어 사용하였다.
- ③ (나) - 강력한 정치·종교적 권력을 가진 파라오가 있었다.
- ④ (나) - 폐쇄적 지형으로 통일 왕조가 오랫동안 유지되었다.
- ⑤ (가), (나) - 영혼 불멸을 믿어 사자의 서, 미라를 만들었다.

38. 그림에 나타난 중국의 근대화 운동으로 옳은 것은?



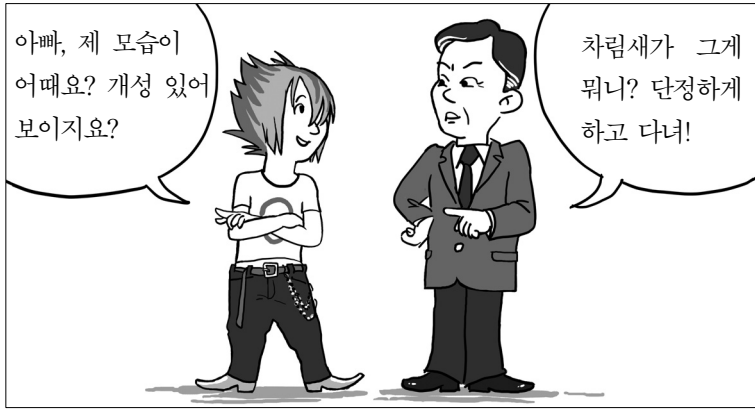
- ① 신해혁명 ② 양무 운동
- ③ 의화단 운동 ④ 변법자강 운동
- ⑤ 태평 천국 운동

39. 지도에 나타난 15~16세기의 신흥로 개척과 관련된 설명으로 옳지 않은 것은?



- ① 동방 무역이 활발해지면서 이탈리아의 도시가 번영하였다.
- ② 새로운 해외 시장의 개척으로 상업이 크게 발전하였다.
- ③ 나침반의 사용으로 먼 바다로의 항해가 가능하였다.
- ④ 마젤란 일행은 지구가 둥글다는 것을 증명하였다.
- ⑤ 콜럼버스는 서인도 제도에 도착하였다.

40. 다음 대화에서 나타나는 갈등의 원인으로 가장 적절한 것은?



- ① 가치관의 차이 ② 교육 수준의 차이
- ③ 사회 구조의 차이 ④ 생활 지역의 차이
- ⑤ 소득 수준의 차이

41. 다음은 어느 학생의 수행평가 답안지이다. ㉠~㉣ 중, 학생의 응답으로 옳지 않은 것은?

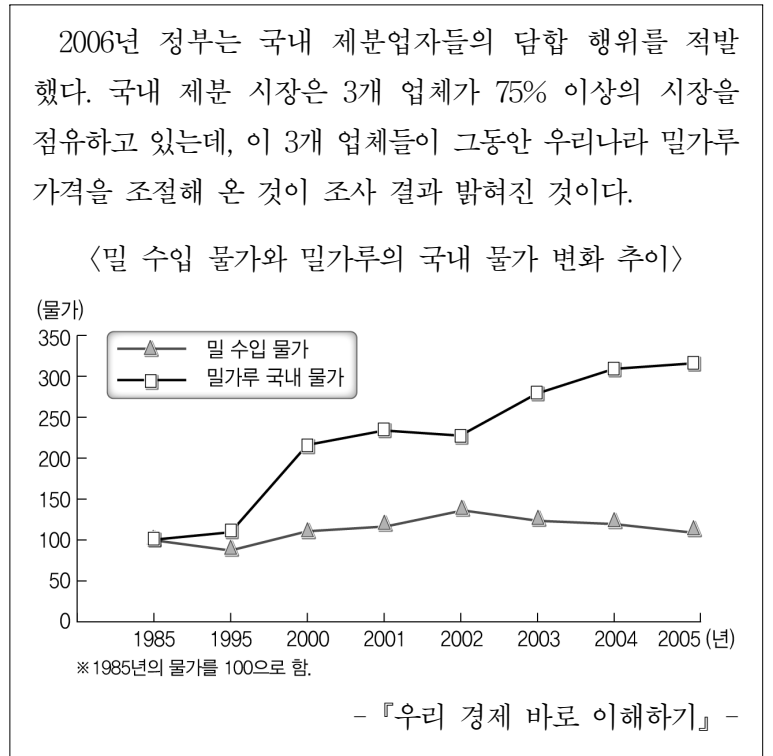
사회과 수행평가
3학년 ○반 ○○번 이름: ○○○

<문제> 공정한 선거를 시행하기 위한 제도이다. 이에 대한 설명을 각각 쓰시오.

| 제 도 | 답 란 |
|-----------|----------------------------------|
| 선거구 | ○ 계리맨더링을 방지할 수 있다. ㉠ |
| 법정주의 | ○ 선거관리위원회에서 선거구를 결정한다. ㉡ |
| 선거 공영제 | ○ 선거가 과열되는 것을 방지할 수 있다. ㉢ |
| | ○ 후보자의 선거 비용을 줄이는 효과가 있다. ㉣ |
| | ○ 선거 운동 기회를 균등하게 보장할 수 있다. ... ㉤ |

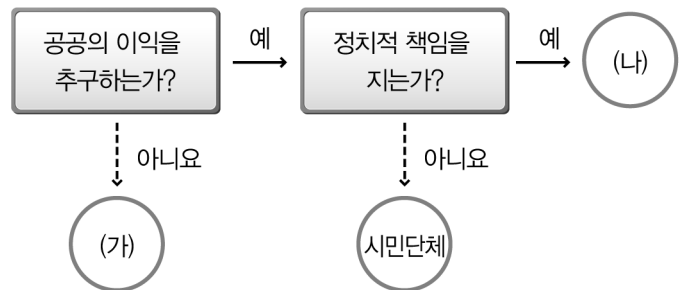
- ① ㉠ ② ㉡ ③ ㉢ ④ ㉣ ⑤ ㉤

42. 다음에 나타난 문제를 해결하기 위한 정부의 대책으로 가장 적절한 것은?




- ① 사회 보장 제도를 확충한다.
- ② 기업의 이윤 추구를 규제한다.
- ③ 시장의 진입 장벽을 강화한다.
- ④ 자유 방임주의 정책을 시행한다.
- ⑤ 공정한 경쟁 질서 체제를 확립한다.

43. 다음은 정치에 참여하는 집단을 분류하는 과정이다. (가), (나)에 대한 설명으로 옳지 않은 것은?



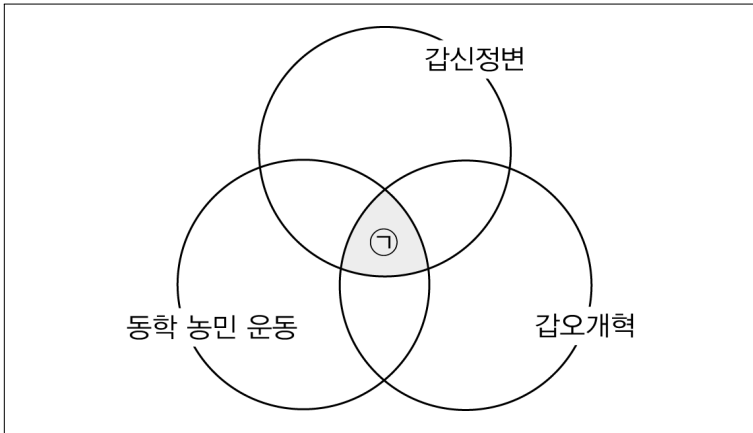
- ① (가)는 대의 민주 정치의 한계를 보완해 준다.
- ② (가)의 활성화는 정책 결정의 신속성을 높여준다.
- ③ (나)는 여론을 형성하고 조직화한다.
- ④ (나)는 각종 선거에 후보자를 공천한다.
- ⑤ (가), (나)는 정책 결정 과정에 영향력을 행사한다.

50. 조선의 왕위 계승 과정의 일부이다.  으로 표시된 시기에 나타난 사실로 옳지 않은 것은?



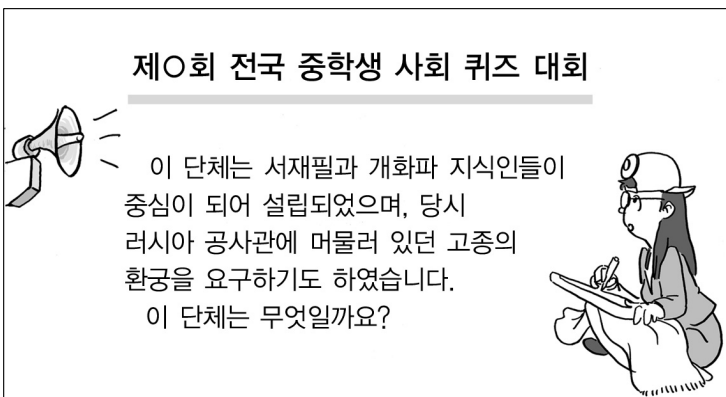
- ① 뇌물을 주고 관직을 사고 파는 현상이 일반화되었다.
- ② 예송과 환국을 겪으면서 봉당 정치가 변질되었다.
- ③ 삼정의 문란으로 농민들의 생활이 궁핍해졌다.
- ④ 천주교와 동학 등 새로운 종교가 널리 퍼졌다.
- ⑤ 몇몇의 특정 가문이 권력을 독점하였다.

51. 그림은 19세기에 일어난 사건을 도식화한 것이다. ㉠에 들어갈 개혁 내용으로 옳은 것은?



- ① 재정의 일원화
- ② 신분 제도 폐지
- ③ 우편 제도 실시
- ④ 의회 정치 도입
- ⑤ 토지 균등 분배

52. 그림의 퀴즈 정답에 해당하는 단체의 활동으로 옳은 것은?



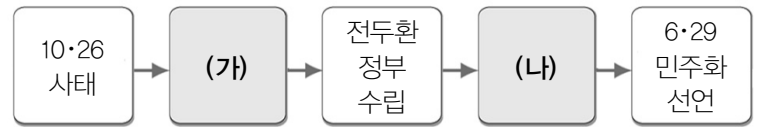
- ① 6·10 만세 운동을 주도하였다.
- ② 한글 맞춤법 통일안을 제정하였다.
- ③ 만주에 독립 운동 기지를 건설하였다.
- ④ 독립문을 세우고 만민 공동회를 개최하였다.
- ⑤ 대성 학교를 설립하고 태극 서관을 운영하였다.

53. 다음 주제로 탐구 활동 보고서를 작성할 때, 조사해야 할 내용으로 가장 적절한 것은?

주제 : 3·1 운동 이후 전개된 민족 실력 양성 운동

- ① 신민회 활동
- ② 국채 보상 운동
- ③ 물산 장려 운동
- ④ 한국 광복군 활동
- ⑤ 광주 학생 항일 운동

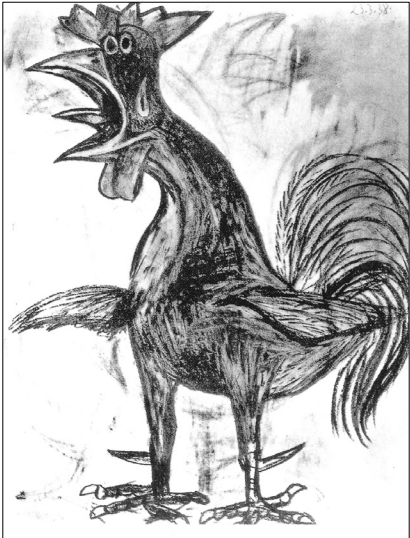
54. 1970년대 이후 현대사의 흐름을 간략하게 정리한 것이다. (가), (나)에 해당하는 민주화 운동으로 옳은 것은?



- | | |
|---------------|-------------|
| (가) | (나) |
| ① 4·19 혁명 | 6월 민주 항쟁 |
| ② 4·19 혁명 | 5·18 민주화 운동 |
| ③ 6월 민주 항쟁 | 5·18 민주화 운동 |
| ④ 5·18 민주화 운동 | 4·19 혁명 |
| ⑤ 5·18 민주화 운동 | 6월 민주 항쟁 |

미술

55. 그림을 완성한 후 정착액을 뿌린 작품이다. 회를 치는 수탉의 모습을 순간적으로 생동감 있게 표현하기 위해 작가가 사용한 재료는?



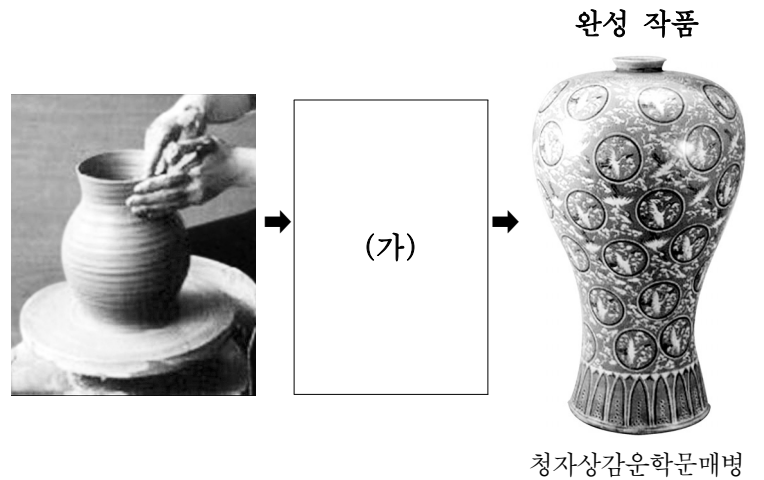
- ① 먹물
- ② 목탄
- ③ 볼펜
- ④ 색연필
- ⑤ 크레용

56. 그림에 나타난 원근 표현 방법에 대한 설명으로 옳은 것은?



- ① 소실점이 2개이다.
- ② 투시도법을 활용하였다.
- ③ '가'의 높이에서 내려다보고 그렸다.
- ④ 'A'의 위치에서 보고 그린 것을 알 수 있다.
- ⑤ 근경의 물체는 작게, 원경의 물체는 크게 표현하였다.

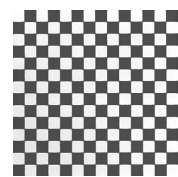
57. 다음은 도자기 제작 과정을 나타낸 것이다. (가)의 단계에서 이루어진 작업이 아닌 것은?



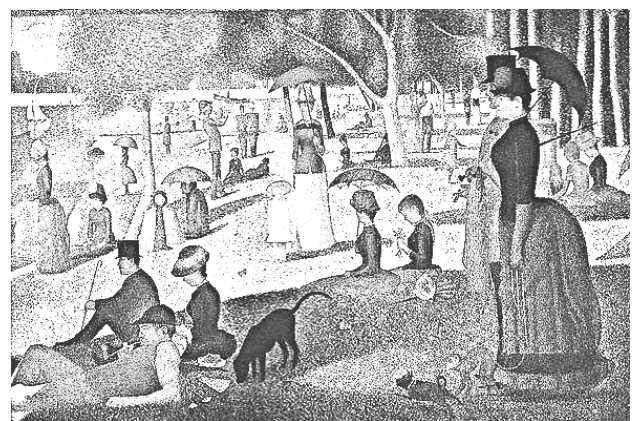
- ① 유약 바르기
- ② 재벌구이 하기
- ③ 구름과 학의 무늬 뚫어내기
- ④ 돌림판에서 성형물 떼어내기
- ⑤ 그늘에서 서서히 건조시키기

58. 다음 내용 중, () 안에 공통으로 들어갈 말로 옳은 것은?

19세기 말 프랑스에서 일어난 '점묘주의' 화가들은 원하는 색을 얻고자 할 때, 팔레트에서 직접 혼색을 하지 않았다. 대신에 작은 원색의 색점을 캔버스 위에 촘촘하게 찍어 보는 이의 망막에서 혼색이 되도록 하는 () 혼합 기법을 활용하였다.



() 혼합 원리의 예



() 혼합 원리를 활용한 그림

- ① 가산
- ② 감산
- ③ 병치
- ④ 보색
- ⑤ 회전

59. 어떤 종류의 판화에 대한 설명이다. 이 판화 제작에 필요한 준비물로 옳은 것은?

| 찍히는 원리 | 판화의 특징 |
|--------|--|
| | <ul style="list-style-type: none"> ○ 예리한 선묘 ○ 지폐 제작에도 활용 |

- ① 석판, 해먹
- ② 목판, 롤러
- ③ 지판, 조각칼
- ④ 실크천, 스퀴지
- ⑤ 동판, 프레스기

60. 다음 테라코타 작품에 대한 설명으로 옳은 것은?



- ① 청동으로 주조하였다.
- ② 점토를 초벌구이하였다.
- ③ 시멘트를 부어 완성하였다.
- ④ 합성수지를 반죽해서 만들었다.
- ⑤ 석고를 이용해 원형을 떠내었다.

61. 다음 내용이 설명하는 것은?

| |
|--|
| <ul style="list-style-type: none"> ○ 계산된 수치 값에 의해 이미지가 표현됨 ○ 결과물의 저장, 수정, 변환, 복사, 합성 등이 쉬운 특성을 가짐 ○ 다양한 표현 작업을 통합 처리할 수 있어 활용성이 점차 커짐 |
|--|

- ① 캐릭터
- ② 슈퍼 그래픽
- ③ 키네틱 아트
- ④ 일러스트레이션
- ⑤ 컴퓨터 그래픽스

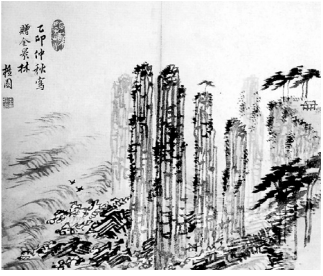
62. 보고서의 내용으로 보아 이 학생이 감상한 작품으로 옳은 것은?

| 작품 감상 보고서 | |
|----------------|---|
| 3학년 ○반 ○○번 ○○○ | |
| 전시회명 | 서양 인물화전 |
| 조사 방법 | 전시회 관람 |
| 감상 내용 | <ul style="list-style-type: none"> ○ 자연물을 구와 원뿔, 원기둥으로 환원해서 파악한 세잔의 영향을 받아 생겨난 화풍이다. ○ 여러 방향에서 관찰한 인물의 모습을 한 화면에 동시적으로 표현하였다. ○ 인물의 비례나 균형에 어긋난 부자연스런 모습이지만 인물에 대한 새로운 표현 방법을 보여주고 있다. |
| 느낀 점 | 인물의 새로운 해석과 표현 방법을 통해 내면의 감정을 충분히 나타낼 수 있다는 사실에 감동을 받았다. |

- ①
- ②
- ③
- ④
- ⑤

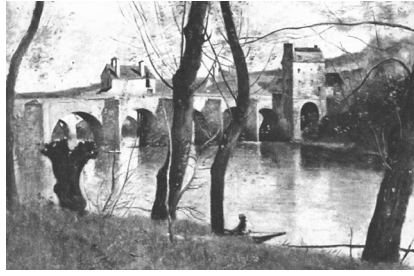
63. 두 작품에 대한 분석 내용으로 옳은 것은?

(가)



충석정(김홍도)

(나)



망트의 다리(코로)

(가)

(나)

- | | |
|---------------------|----------|
| ① 장르 : 민화 | - 수묵담채화 |
| ② 표현 방식 : 극사실적 | - 추상적 |
| ③ 공간 표현 : 고원법 | - 역원근법 |
| ④ 조형 요소 : 선, 여백 | - 면, 명암 |
| ⑤ 사용 재료 : 캔버스, 유화물감 | - 화선지, 먹 |

64. 인쇄면에 작성한 인고이다. 이것을 새겨 완성한 후, 종이 위에 찍었을 때 나오는 모양으로 옳은 것은?



- | | | | |
|---|--|---|--|
| ① | | ② | |
| ③ | | ④ | |
| ⑤ | | | |

* 확인 사항

○ 답안지의 해당란에 필요한 내용을 정확히 기입(표기)했는지 확인하십시오.